

Содержание

Введение.....	2
1. France est un pays memrre de l'Union europeenne.....	3
2. D'histoire de la France	7
3. Les symboles de la France.....	10
4. Paris, capitale de la France.....	14
5. Transports en commun a Paris	21
6. Monuments.Chateaux de la France.....	23
7. Commission pour la litterature et la culture intellectuelle.....	28
8. Musique et peinture	29
9. France: les coutumes et les traditions.....	30
10.Tests.....	32
11.Список литературы	36

Введение

Данная методическая разработка предназначена в помощь студентам по дисциплине «Страноведение». Она посвящена истории и культуре Франции и разработана с учетом современных требований к преподаванию дисциплины.

Иностранный язык выступает как средство общения, познания, осмысления и интерпретации фактов иной культуры, осознания своей собственной культуры и ознакомления с ней представителей других языковых сообществ.

Предмет страноведения способствует комплексной реализации всех целей обучения иностранному языку.

Цель данной разработки - эффективно решить проблему выработки целостного восприятия страны изучаемого языка, её истории, культуры, географических и экономических особенностей и ознакомить обучающихся с обычаями, нравами и традициями народа, говорящего на этом языке, с реалиями их жизни.

В пособии охвачены различные темы от древней Галлии до наших дней. Использованный материал является аутентичным.

Поскольку количество учебных часов, отводимых на дисциплину, ограничено, большое значение приобретает организация самостоятельной работы студентов, и в помощь обучающимся подобран дополнительный материал по темам из оригинальной литературы и периодической печати.

Данное пособие состоит из введения, 9 тем, тестов и списка литературы.

I. La France est un pays-membre de l'Union européenne



La France est un pays membre de l'Union européenne dont le territoire métropolitain, situé en Europe de l'Ouest est le plus vaste des pays de l'Union européenne. Le pays, a une superficie de 675 417 km² et avait une population de 65,1 millions d'habitants au 1er janvier 2009.

La France est le pays ou on part le plus en voyage au monde:
- Paris est la première ville mondiale (en termes de fréquentation) ou on est parti en voyage le plus

- la Tour Eiffel est le monument payant le plus visité au monde (cependant le monument le plus visité en France est Notre-Dame de Paris)

- en 2000, 75.5 millions de touristes, se sont rendus en France.

La grande variété des paysages, la longueur des côtes, la haute montagne, le centre des villes anciennes, le prestige de la culture française (cuisine, mode de vie, etc.), la richesse du patrimoine (littérature, peinture, figures historiques emblématiques), l'infrastructure hôtelière (36 746 hôtels dont 1 207 238 chambres d'hôtel, 16 574 campings dont 1 848 520 emplacements de camping, 56 000 hébergements en gîte d'hôte pour 35 millions de journées de vacances) expliquent l'engouement des touristes pour les voyages en France.



La carte de France détaillée



Carte de regions



Carte de France - Villes



L'ordre les 100 plus grandes villes de France en nombre d'habitants en 2006. On ne compte pas ici la notion d'aire urbaine mais bien la population communale.

Quelle est la superficie de la France?

Decrivez le paysage de la France?

La population de la France

La population de la France a été estimée par l'insee à 65 447 374 habitants. Dans cette étude on compte toutes les nationalités, répartis de la façon suivante :

- 62 793 432 en métropole
- 1 873 942 dans les départements d'outre-mer
- 780 000 dans les collectivités d'outre-mer (COM)

La population Française est donc en augmentation de 356 000 personnes par rapport à 2009. Elle était en augmentation de 366 500 personnes par rapport à 2008.

Le Nord de la France est le plus peuplé avec environ 40 000 000 d'habitants

(soit 2/3 de la population) contre approximativement 22 500 000 au Sud (soit 1/3 de la population) (France métropolitaine seulement).

Au sein de l'Union européenne (UE) la démographie de la France se distingue notamment par l'espérance de vie des femmes (84,23 ans estimation de 2008) qui est la plus élevée d'Europe et par un des taux de fécondité (2.02 en 2008 et 1.99 en 2009) les plus élevés d'Europe.

Alors que durant les années 1980 et 1990 le dynamisme démographique de la France métropolitaine était porté surtout par les périphéries urbaines, désormais tous les types de territoires en bénéficient. En 2006, bien que la population soit toujours centrée autour de Paris et des grandes agglomérations, certains territoires éloignés des villes se densifient fortement.

Les villes les plus grandes sont dans l'ordre: la ville de Paris, la ville de Lyon, la ville de Marseille, la ville de Lille, la ville de Toulouse, la ville de Nice, la ville de Bordeaux, la ville de Nantes, la ville de Strasbourg, la ville de Toulon. La carte de la densité de population de France, la carte des agglomérations de France et enfin le détail du classement des 5 aires principales françaises: Paris, Lyon, Marseille, Lille, Toulouse

L'aire urbaine est le concept élaboré par l'INSEE pour appréhender et décrire l'organisation de l'aire géographique de la France.

Une aire urbaine est, selon la définition de l'INSEE, un ensemble continu formé par un pôle urbain et par sa couronne périurbaine, c'est-à-dire les communes dont une part importante (voir ci-dessous) de la population active résidente travaille dans une autre commune de l'aire urbaine ; ces communes sont dites monopolarisées.

Cette définition a été élaborée entre 1994 et 1996 et appliquée pour la première fois au recensement de 1999, en remplacement du concept de zone de peuplement industriel et urbain (ZPIU), devenu trop peu discriminant.

Quelle est la population de la France?

Quelles sont les grandes villes de la France?

II. D'histoire de la France

L'ancienne Gaule

Vers 450 av. J.-C. le territoire de la future France est envahie par les Celtes venant de l'Est de l'Europe. Ils apportent avec eux toute une culture. L'ancienne Gaule est un pays riche dont le sol est facile à labourer. Les Celtes contribuent au développement de l'agriculture et de l'industrie de la Gaule, leurs dieux deviennent ceux de Gaulois. Au centre de la religion gauloise se trouve la divinité de la Terre féconde qui protège les vivants et les morts. Il adore tout ce qui est étrange: le rocher dont la forme évoque un animal, certains arbres de la forêt.

Les dieux gaulois ont leurs prêtres: les druides. Le druide est un vénérable vieillard vêtu d'une robe blanche coupant avec une faucille d'or le gui qui pousse

sur la chêne. Ce prêtre a des fonctions magiques, mais il est aussi un guérisseur et connaît bien les plantes et leurs vertus curatives.

Le druide peut aussi jouer un rôle de juge en cas de conflit entre deux peuples. La caste des druides était dirigée par un chef suprême. A partir de l'an 58 av. J.-C. les Gaulois durent se défendre contre les troupes de Jules César. La Gaule ne formait pas un état unique. Chaque peuple était indépendant. La division des peuples les affaiblissait beaucoup, et César imposa son joug à tout le pays. Il reprima les révoltes d'une manière très cruelle.

Enfin les Gaulois s'unirent sous les ordres d'un seul chef, Vercingétorix. Il soumit ses guerriers à une sévère discipline. Après quelques succès, l'armée gauloise fut bloquée par l'armée romaine. Ce fut la fin de la Gaule indépendante. Pendant 4 siècles dura l'époque gallo-romaine. Mais la civilisation originale ne fut pas détruite, mêlée à celle des Romains.

Ce que les romains appelaient la Gaule transalpine était un vaste territoire bordé par le Rhin, les Alpes, la Méditerranée, les Pyrénées et l'océan Atlantique. La population était formée en grande partie de Celtes parmi lesquels s'étaient infiltrées, dans le nord du pays, les tribus germaniques venues d'au-delà du Rhin.

La Gaule transalpine formait non pas un seul Etat, mais plus de soixante Etats, indépendants et souvent rivaux. Chacun avait ses lois, ses coutumes et même ses dieux. Dans chacun le pouvoir appartenait à un petit nombre de nobles qui possédaient la terre. Les druides, à la fois prêtres, savants et juges formaient une classe puissante. Les villes étaient rares et servaient de places fortes. On n'y trouvait ni monuments, ni statues.

Les Gaulois étaient des paysans. Ils élevaient les chevaux et les porcs, cultivaient l'orge et le blé, employaient comme engrais la chaux et la marne, utilisaient la charrue à roues et la faux, qu'ils préféraient à la faucille. Les Gaulois montraient une grande habileté dans le travail du bois, comme en témoignaient leurs voitures et leurs navires. Pour renfermer les liquides, ils avaient inventé les tonneaux en bois, alors que les Grecs et les Romains ne connaissaient que les jarres en argiles ou les âtres en peau de bêtes. Le commerce était actif par terre et par eau. Les chemins étaient médiocres, mais nombreux et les peuples de l'Armorique (à présent la Bretagne) étaient excellents marins qui allaient chercher l'étain en Angleterre.

Les jongleurs et les trouvères

Les jongleurs étaient les gens qui, comme les artistes des cirques d'aujourd'hui, savaient dresser les animaux et leur faisaient exécuter des tours amusants.

La soirée commençait par des jeux où les chiens, les ours et les singes tenaient des rôles importants. Les jongleurs jouaient de la flûte, du tambour, des castagnettes, faisaient des cabrioles, dansaient, imitaient le chant des oiseaux.

Les trouvères, qui étaient des poètes, chantaient en s'accompagnant de la viole, instrument à cordes. Leurs chansons évoquaient de belles histoires de chevaliers, les exploits des guerriers les plus célèbres. Ils racontaient également les nouvelles qu'ils avaient apprises au cours de leurs voyages. C'était la seule

façon de connaître ce qui se passait dans les autres pays. Tout le monde les écoutaient avec beaucoup de curiosité.

Lorsque les jongleurs et les trouvères étaient repartis porter la joie dans un autre château, on parlait longtemps, le soir autour de la cheminée, de tout ce qu'ils avaient fait ou raconté.

Les enfants essayaient d'apprendre aux chiens du château les mêmes tours que ceux qu'exécutaient si bien les chiens savants.

Les premiers rois de la France

Les premiers rois de la France sont fiers de leur origine que l'on croit divine et de leurs vertus guerrières. Le nom de Clovis, premier roi des Francs (fin V-début du VI siècles), signifie « célèbre au combat ». Le roi est un chef de guerre. Son pouvoir n'existe qu'au combat, face à l'ennemi. Ses soldats peuvent en dehors de guerres s'exprimer librement et même le contredire. Sa conversion au christianisme est un résultat de sa promesse à sa femme Clothilde, et d'une victoire guerrière. En 496, près du Rhin, Clovis est en difficulté devant les armées des Alamans (les peuples germaniques). Il promet au Dieu que s'il gagne, il croira en lui. Après sa victoire, il accepte le baptême. Après sa mort le royaume est partagé entre ses quatre fils. Les quatre souverains règnent à l'aide de leur mère et achèvent la conquête de la Gaule. Mais plus tard les rivalités commencent. Les descendants de Clovis se disputent la couronne. Les querelles familiales affaiblissent définitivement le royaume. Mais lors de l'invasion des arabes en Europe un guerrier les arrête à Poitiers. C'est le fils naturel d'un descendant de Clovis. Après la victoire de Poitiers, Charles, surnommé Martel, entre à Paris comme libérateur et fonde une dynastie nouvelle, Carolingienne, Carolus, Charles en latin.

Son fils Pépin le Bref veut montrer que sa race a été choisie par Dieu et il crée le sacre, cérémonie par laquelle le place solennellement le roi sur le trône. La royauté du droit Divin est désormais instaurée.

Cette royauté très chrétienne n'en reste moins guerrière. Pépin, et après lui, Charlemagne, amènent au christianisme les peuples restés barbares.

Charlemagne (768-814) est élevé à la dignité d'empereur romain, il est sacré à Rome dans la nuit de Noël de l'an 800. Charlemagne professe le goût pour des Lettres et des Arts. Il s'entoure d'érudits et crée l'Université de Paris.

A sa mort son empire est morcelé. Les envahisseurs normands assiègent Paris quatre fois. Ses petits-fils ne peuvent s'entendre le partagent en trois Etats. Le lendemain de la mort du dernier roi de la dynastie carolingienne l'assemblée des Francs estime que le fils d'Hugues le Grand, comte de Paris, est digne plus qu'aucun d'autre seigneur de monter sur le trône de France : la monarchie capétienne est officiellement instaurée.

Le 14 juillet

Le 14 juillet est la fête nationale française.

Pourquoi la prise de la Bastille symbolise-t-elle à jamais le triomphe des idées révolutionnaires? Parce que cette forteresse, prison d'Etat, où l'on étaient

enfermés sans jugement, incarnait aux yeux du peuple tous les vices d'un gouvernement arbitraire, d'une justice inégale, d'une société corrompue.

Lorsque le roi avait réuni à Versailles, en mai 1789, les Etats Généraux, il leur avait signifié qu'ils étaient là pour s'occuper des questions financières et non pour lui donner des conseils. C'est d'ors que les représentants du Tiers Etat, c'est-à-dire du peuple, s'étaient constitués en Assemblée nationale et, le 17 juin, avaient prêté le serment de ne pas se séparer avant d'avoir donné une Constitution à la France.



Louis XVI a dû céder, mais il prépare sa revanche: en quelques jours 25000 soldats (des régiments étrangers) sont arrivés à Versailles.

Le 11 juillet, le roi nomme ministre de la Guerre le maréchal Broglie, qu'on sait prêt à faire tirer sur le peuple sans hésiter. Le lendemain, dès que la nouvelle est connue à Paris, une foule fait les théâtres et se répand dans la rue. Quelqu'un arrache une feuille de marronnier et la met à son chapeau. En quelques heures, la cocarde verte a conquis Paris.

Un régiment de cavalerie allemande chargé, pour disperser des groupes aux Tuileries et la révolte gagne la ville entière.

Le 13 juillet, tandis que le tocsin sonne dans toutes les églises, les Parisiens s'arment de bâtons, de broches, de marteaux. Réunis à l'Hôtel de Ville, ils nomment une Commission Permanente chargée d'organiser, pour le maintien de l'ordre et la défense de Paris, une milice civique, qui recrute en quelques heures 12000 hommes, de toutes conditions, il deviendra la Garde Nationale.

Le 14 juillet au matin, les insurgés envahissent l'Hôtel des Invalides, y découvrent des fusils et quelques petits canons, ils se dirigent ensuite vers la Bastille; celle-ci comporte d'environ 23 mètres de haut. De ces tours, des canons sont barqués sur la ville. Ils commencent à tirer à midi. Le combat va durer quatre heures.

La prise de la Bastille a un retentissement mondial, et ébranle la France entière. En province, les municipalités organisent les gardes nationales, les paysans envahissent les châteaux. Bientôt l'Assemblée proclamera, dans la nuit de 4 août, l'abolition des privilèges. La Révolution a commencé.

Quelle est le territoire de l'ancienne Gaule ?

Nommez les premiers rois de la France ?

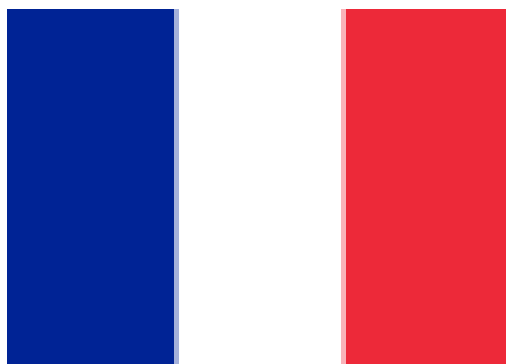
Quelle est la date de la fête nationale de la France ?

III. Les symboles de la France

Le drapeau français

Le seul symbole évident officiellement fixé à la Constitution est le drapeau tricolore. Ses couleurs : bleu (le symbole du Martin Sacré (le protecteur céleste de la France)), blanc (symbolise la propreté des pensées des révolutionnaires) et rouge (le symbole de la liberté (le bonnet phrygien était de la couleur rouge)). Apparue en 1789, rapportant vers révolutionnaire, mais puis la France impériale, il était catégoriquement rejeté et remplacé sur blanc en 1814-1830.

La révolution de 1830, appelée De juillet, définitivement a rendu le tricolore et a fait de nouveau par son officiel. Aujourd'hui le drapeau tricolore est reconnu unanimement comme le symbole de la France.



Marianne

Marianne - le symbole de la république Française. Pourquoi notamment ce nom ? Selon une des versions, Barrasse (le père-fondateur du Directoire), cherchait un beau nom pour le symbole féminin de la République. Un jour il soupa chez l'ami Jean Rebel. C'était le souper familial auquel il y avait Madame Rebel, possédant la beauté et le charme, son nom était Marie-Anne. Barrasse a décidé que le meilleur nom pour la république est trouvé. En 1969 le sculpteur Aslanom sculptait le buste le plus populaire avec Brigitte Bardeau. Après Brigitte la chanteuse Mireille Mathieu (1978), l'actrice Katherine Deneuve (1985), le mannequin Inesse de la Fressange (1994) et le top modèle Lithèce la Caste (1999) servaient des modèles pour Marianne.



Les armes de la France

Les armoiries d'État de la République Française sont représentées en forme de l'ellipse, au centre duquel se trouvent la touffe-symbole de speaker du pouvoir et la république. Sur la bande on place les mots : "la Liberté, l'égalité, la fraternité". Tout cela est entouré des branches de chêne et d'olive - symboles du pouvoir et de la gloire. La chaîne entourant les figures sur les armes - le symbole de l'honneur et la noblesse. Au dessous de l'ovale on dispose l'ordre de la Légion d'honneur.



Le coq Gaulois

Les anciens Romains appelaient comme les Gaulois des Celtes peuplant la Gaule-territoire de la France moderne, la Belgique et l'Italie du nord. Le mot latin Gallus signifie non seulement le "Gaulois", mais aussi le "coq". Les Romains ont donné un tel surnom aux Gaulois avant tout à cause de l'apparence caractéristique. À l'avis du savant français Adolf Bloka, les Romains dans l'apparence des Gaulois

mettaient en relief la couleur rousse des cheveux avec les toupillons rouges rappelant les crêtes des coqs. Et après la domination de Rome le coq reste au symbole de la France, il cisèle sur les pièces, il acquiert un nouveau sens, il trouve la ressemblance avec le caractère des Français avec les habitudes les coqs-entraînés, le tempérament.



La Marseillaise - l'hymne nationale de la France



Allons, enfants de Patrie,
Le jour de gloire est arrivé;
Contre nous de la tyrannie,
L'étendard sanglant est levé,
L'étendard sanglant est levé,
Entendez-vous, dans les campagnes,
Mugir ces féroces soldats?
Ils viennent jusque dans nos bras,
Égorger nos fils, nos compagnes.
Aux armes, citoyens!
Formez vos bataillons!
Marchons, marchons!
Qu'un sang impur abreuve nos sillons!
Amour Sacré de la Patrie,
Conduis, soutiens, nos bras vengeurs.
Liberté, liberté chérie
Combats avec tes défenseurs!
Combats avec tes défenseurs!
Sous nos drapeaux, que la victoire
Accours à tes mâles accents!
Que tes ennemis expirants
Volent ton triomphe et notre gloire.
Aux armes, citoyens!

Formez vos bataillons!
Marchons, marchons!
Qu'un sang impur abreuve nos sillons!
Nous entrerons dans la carrière
Quand nos aînés n'y seront plus.
Nous y trouverons leur poussière
Et la trace de leurs vertus,
Et la trace de leurs vertus,
Bien moins jaloux de leur survivre
Que de partager leur orgueil
De les venger ou de les suivre.
Aux armes, citoyens!
Formez vos bataillons!
Marchons, marchons!
Qu'un sang impur abreuve nos sillons

Mommez lez symboles de la France.
Comment s'appelle l'hymne nationale de la France?

IV. Paris, capitale de la France

Paris est la capitale de la France, c'est une des plus anciennes villes du monde. Il a environ deux mille ans. Mais Paris est aussi une des plus belles villes du monde. Il n'est pas seulement aimé par les Français. Ce n'est pas par hasard que l'on dit: "Voir Paris et mourir". Paris est la ville des révolutions. A Paris on trouve des vestiges du passé révolutionnaire du peuple français. La Place de la Bastille nous rappelle les jours de la Grande révolution française de 1789 (mille sept cent quatre vingt neuf). Pendant la deuxième guerre mondiale c'est Paris surtout qui a organisé la Résistance française et a lutté contre l'invasion fasciste.

Au temps des gaulois Paris s'appelait Lutèce. Le peuple gaulois qui habitait la région autour de Lutèce s'appelait Parisii. C'est de ce nom qui est venu plus tard le nom de Paris. Lutèce était située dans une petite île au milieu de la Seine. C'est aujourd'hui l'île de la Cité. Paris est située dans une partie centrale de la France. Au cours des dernières décennies, Paris se développa et engloba la banlieue parisienne. D'Est à Ouest la ville est traversée par la Seine. Au centre de la ville le fleuve forme deux petites îles: l'île de la Cité et l'île Saint-Louis. La population de la capitale française s'élève à plus de deux millions d'habitants.

Le plus célèbre monument de Paris est évidemment la Tour Eiffel. Elle fut érigée en 1889 (mille huit cent quatre vingt neuf) à l'occasion d'Exposition Universelle. Sa hauteur est de 300 mètres. La tour possède trois plates-formes. La Seine divise Paris en deux parties: la rive gauche et la rive droite. Au milieu de la Seine se trouve l'Île de la Cité où naquit la ville. Sur cette île se trouve la Cathédrale Notre Dame de Paris. Déjà au premier siècle, un temple se trouvait à son emplacement. La construction de la cathédrale commença en 1163. Jusqu'à nos jours Notre Dame fonctionne comme cathédrale.

La rive gauche est le pays des Étudiants. Ici se trouve le Quartier Latin qui les Parisiens appellent "le cerveau de Paris". La Sorbonne est le coeur du Quartier. Le petit collège pour 16 étudiants fondé un 1253 par Robert de Sorbon est devenu un grand centre universitaire de la France.

La capitale est célèbre par ses musées et collections. Le musée de Beaux-Arts, le musée Rodin, le musée du Louvre jouissent d'une réputation mondiale. Les théâtres de Paris sont nombreux. Les plus connus sont l'Opéra, la Comédie Française, l'Opéra comique. À Paris siègent l'Assemblée Nationale, le Sénat. Il y a encore beaucoup de monuments, places historiques à Paris, parce que c'est une ville avec une histoire bien intéressante. Les monuments de Paris font partie des plus visités au monde. La capitale française se laisse sans cesse découvrir et redécouvrir.

Arc de Triomphe

Situé Place de l'Étoile, au cœur du 8ème arrondissement de Paris, l'Arc de Triomphe est le monument qui se trouve à l'extrémité des Champs-Élysées. Ses mensurations sont les suivantes : 55 mètres de haut, 45 mètres de large et 22 mètre de profondeur. L'Arc de Triomphe a été construit à l'initiative de Napoléon 1er pour honorer ses troupes victorieuses à Austerlitz en 1806. Napoléon fait appel aux architectes Chalgrin et Raymond mais seul le premier finit par travailler concrètement sur le projet. En 1810, le chantier est lancé mais pas assez au goût des dirigeants. A l'occasion du mariage de l'archiduchesse Marie-Louise, Napoléon décide de reproduire une maquette en bois et toile en taille réelle pour cacher le retard. Et pire encore, dès 1812, après la lourde défaite de Napoléon en Russie, le projet est tout simplement abandonné. Il faudra attendre 1832 et Louis-Philippe 1er pour que le chantier de l'Arc de Triomphe reprenne vie. Et c'est en Juillet 1836 que l'édifice est inauguré.

Célèbre aujourd'hui pour être l'un des grands symboles militaires Français, il accueille depuis la fin de la 1ère guerre mondiale, la tombe du soldat inconnu et la flamme éternelle.

L'Arc de Triomphe est aujourd'hui l'un des monuments de Paris les plus appréciés des touristes qui viennent du Monde entier pour visiter le point culminant des Champs-Élysées.

Centre Pompidou

Le centre Georges Pompidou est une institution présentant des œuvres d'art moderne et contemporain créé par l'ancien président du même nom. Les formes d'art y sont diverses, avec des disciplines telles que la musique, le design, le cinéma...

Georges Pompidou souhaitait ainsi redonner une place de choix à l'art français sur la scène internationale, tout en le mettant à la portée d'un public moins élitiste. Il voulait également qu'il soit hébergé dans un bâtiment à cette mesure, qui

représenterait l'architecture moderne. L'immeuble devait aussi héberger une bibliothèque pour des raisons pratiques.

L'architecture du bâtiment, dont le principe était de pouvoir voir ce qui habituellement est caché, a beaucoup été critiquée. Elle a été conçue par Renzo Piano et Richard Rogers, qui ont remporté le concours organisé par la ville. Aujourd'hui, il héberge diverses expositions, qui prennent pour objet l'ensemble de l'œuvre d'un artiste (Andy Warhol par exemple) ou des thèmes plus éclectiques.

Champ-de-Mars

Le champs-de-Mars est un jardin public qui borde la tour Eiffel d'un côté, et l'école militaire de l'autre. De nombreux événements y ont lieu pendant l'année : concerts de stars populaires, expositions, feux d'artifice de la fête nationale... Avant le XVIIIème siècle, l'endroit faisait partie de la campagne qui entourait Paris. On y cultivait des légumes... En 1765, on y construisit une école militaire, dessinée par l'architecte Gabriel. La plaine fut convertie en champs de manœuvre. Le sol fut nivelé et on y aménagea des allées bordées d'ormes. Le parc fut entouré d'un fossé et fermé par une grille.

Lors de la Révolution, on célébra la fête de la fédération (14 juillet 1790) sur le Champs-de-Mars : le roi Louis XVI accepta la constitution devant une assemblée de 300 000 personnes. Mais c'est aussi ici qu'eut lieu un célèbre fusillade, le 17 juillet 1791 : alors qu'une foule signait une pétition pour exiger la fin de la monarchie, le maire de Paris décréta la loi martiale, donnant l'ordre aux soldats de tirer sur les personnes présentes.

Champs Elysées

L'avenue des Champs-Elysées est une des artères les plus importantes de Paris. Construite à l'initiative de Louis XIV, elle se veut être le prolongement du Palais des Tuileries, de la Concorde jusqu'au sommet de la Montagne du Roule (actuelle place de l'étoile). Durant de nombreuses années, ce quartier de Paris a très mauvaise réputation. L'avenue est d'ailleurs largement fréquentée par les prostituées et les brigands alors que la bourgeoisie parisienne l'évite complètement. C'est en 1789, sous la Révolution Française que le nom "Avenue des Champs-Elysées" lui est donné. Elle en est d'ailleurs l'un des symboles puisque c'est notamment sur sa longueur que les gardes nationaux rendent les derniers honneurs militaires à la famille Royale avant que celle-ci ne soit exécutée.

C'est alors que l'axe devient un haut lieu de l'élégance. Les mauvaises adresses sont fermées et remplacées par des restaurants chics et des boutiques dédiées au bon goût. C'est ensuite sous l'impulsion de Napoléon 1er puis de Louis XVIII et enfin de Napoléon III que les Champs-Elysées deviennent l'avenue à la mode. Les entourages se développent également avec notamment la construction du Petit et du Grand Palais. Avec l'arrivée du RER A dans les années 1970/1980, les visiteurs sont de plus en plus nombreux et des enseignes plus populaires rejoignent les grands noms de la Haute Couture.

Aujourd'hui, l'avenue des Champs-Élysées est une des grandes places touristiques de Paris. Elle est même considérée par beaucoup comme la plus belle avenue du monde.

Cimetière du Père Lachaise

Le cimetière du Père-Lachaise est le plus étendu de la capitale, mais aussi un des plus connus de la planète. De nombreuses personnalités y sont enterrées et il est devenu un lieu touristique, faisant même l'objet de visites guidées.

Le cimetière est ouvert depuis 1804. Il a été construit sur un terrain sur lequel un commerçant avait fait autrefois construire une maison de plaisance. Après avoir connu plusieurs propriétaires, elle fut abandonnée. Le domaine fut transformé en cimetière car Paris en manquait, suite notamment à un édit napoléonien décrétant le droit pour tous à être enterré.

Les plans du nouveau cimetière furent donc conçus par Brongniart, un architecte du mouvement néo-classique. Il était à l'origine peu populaire auprès des parisiens, car situé dans les hauteurs de Paris, au sein d'un quartier pauvre. Cela changea du tout au tout lorsque les sépultures de Molière et la Fontaine y furent transférées. Dès lors, de grands sculpteurs furent employés pour construire des tombes qui devinrent de véritables monuments et de nombreuses célébrités choisirent de s'y faire enterrer.

Invalides

L'hôtel des Invalides abrite aujourd'hui le musée des armées, réunissant un musée d'artillerie et une partie se penchant sur l'histoire de l'armée française. Construit pour accueillir des militaires invalides, il remplit encore ce rôle aujourd'hui. On y trouve aussi une nécropole dans laquelle des militaires sont enterrés.

Sa construction fut ordonnée par Louis XIV, le 24 février 1670. Il souhaitait un endroit pour héberger les militaires devenus invalides. Ils étaient auparavant logés dans des abbayes mais cette vie ne convenait pas à beaucoup d'entre eux. Il s'agissait aussi de redorer l'image de l'armée auprès de la population car certains vétérans handicapés devenaient des clochards.

L'édifice fut conçu par l'architecte Libéral Bruant. Son projet fut choisi par le roi parmi les huit qui lui furent présentés. Le chantier commença en 1671, et les premiers pensionnaires furent reçus trois ans plus tard, alors même que la construction n'était pas terminée. On y intégra une église, celle de Saint-Louis-des-Invalides. Les soldats y étaient plutôt bien traités, mais il fallait correspondre à plusieurs critères de sélection définis par le roi pour être accepté.

Jardin des plantes

Le Jardin des plantes est un espace vert public, dépendant du musée national d'histoire naturelle. Il contient des parterres de fleurs, que l'on change régulièrement pendant la saison de la floraison. Ils sont bordés par des allées de platanes.

Le jardin des plantes comporte également des serres. L'une contient un

jardin d'hiver, d'une superficie de 750 m². On y trouve des plantes exotiques, telles que des palmiers, des bananiers ou des ficus. Une autre est consacrée aux plantes caractéristiques des régions désertiques (cactus, avocatiers, caféiers...). La serre "paléobotanique", elle, présente un intérêt historique puisqu'elle décrit le développement de la flore depuis son apparition, il y a plus de 400 millions d'années.

Le jardin des plantes possède aussi son propre zoo : la ménagerie. Elle est ouverte depuis 1793, ce qui en fait l'un des plus vieux zoos de la planète. Elle abrite plus d'un millions d'animaux. La volière date de l'exposition universelle de 1888, même si elle a connu des rénovations.

Jardin des Tuileries

Le jardin des Tuileries est un jardin à la française, le plus ancien de Paris. Il faisait autrefois partie du palais des Tuileries mais cette résidence royale n'est plus là de nos jours. Son nom vient du quartier dans lequel il est situé, où l'on fabriquait autrefois... des tuiles.

Le jardin des Tuileries était auparavant un jardin à l'italienne, que la reine Catherine de Médicis fit construire en même temps que le palais au XVI^{ème} siècle. Il était constitué d'allées perpendiculaires délimitant des espaces verts rectangulaires. Elle fit aussi construire l'orangerie, conçue pour abriter des oeuvres d'arts.

En 1664, Jean-Baptiste Colbert fit entièrement redessiner le jardin par André Le Nôtre. Il mis en place des bassins, de chaque côté d'une grande allée. C'est aussi lui qui construisit la "terrasse du bord de l'eau", sur le quai des Tuileries, et celle des Feuillants, bordant actuellement la rue de Rivoli. On ajouta aussi plusieurs statues, telles qu'un groupe de personnages de la mythologie grecque qui se situe à l'entrée de la place de la Concorde.

Musée d'Orsay

Le musée d'Orsay est un musée exposant des peintures et des sculptures occidentales, provenant d'une période allant de 1848 à 1914. On trouve aussi des œuvres d'art décoratif, des photographies et des projets architecturaux.

Le musée a été installé dans la gare d'Orsay. Aujourd'hui, son sous-sol est toujours exploité par la SNCF puisque le RER C y passe. Il fut ouvert pour la première fois en 1986. On vient y admirer des expositions permanentes mais aussi temporaires, qui se consacrent à un artiste en particulier ou un mouvement par exemple.

Beaucoup des peintures que vous pourrez y voir appartiennent au mouvement impressionniste et post-impressionniste : il s'agit de la collection la plus importante au monde. On y retrouvera par exemple des œuvres de Paul Gauguin ou de Claude Monet. Mais l'institution possède également des sculptures néoclassiques, réalistes ou symbolistes.

Notre Dame de Paris

Cathédrale de l'archidiocèse de Paris, Notre-Dame de Paris est l'édifice religieux le plus touristique de France. Situé en plein cœur de l'Île de la Cité, elle est au centre historique de la ville. C'est en 1163 que sa construction débute. L'histoire retient que c'est le Pape Alexandre III, réfugié à Sens, qui pose la 1^{ère} pierre sous le regard du roi Louis VII. La Cathédrale sera construite en 4 grandes étapes qui iront du 12^{ème} au 18^{ème} siècle. Durant toute son histoire, Notre Dame (appellation courte donnée par les Parisiens) voit des grands moments de l'histoire se dérouler dans ses murs. Du mariage de Marguerite de Valois et Henri de Navarre (Henri IV) en 1572 aux funérailles des grands Hommes de la Nation (Barrès, Foch, Joffre, Poincaré, Leclerc de Hautecocque, De Lattre de Tassigny, Claudel ou encore Juin) en passant par le sacre de Napoléon Bonaparte en 1804 et le mariage de Napoléon III en 1853.

Même si elle n'est pas la plus grande de France, la Cathédrale Notre Dame de Paris est un monument architectural très imposant dont les caractéristiques majeures sont : 130 mètres de long, 48 mètres de largeur, 69 mètres de haut pour les tours et 96 mètres pour la flèche. Composée de 10 travées pour la Nef et 5 pour le chœur, son intérieur est tout aussi majestueux avec une hauteur sous toit de 43 mètres.

Aujourd'hui, Notre-Dame et son parvis sont visités par des millions de touristes qui lui reconnaissent une place majeure dans l'histoire de la France. Elle se visite dans sa quasi-totalité même si l'attente est souvent très longue compte tenu de l'intérêt qu'elle suscite.

Opéra Garnier

Situé en plein cœur du 9^{ème} arrondissement de Paris, au bout de l'avenue de l'Opéra, l'Opéra Garnier est l'un des hauts lieux de l'histoire culturelle de la France. Également appelé Palais Garnier, il doit son nom à son créateur, l'architecte Charles Garnier. Même s'il partage le titre d'Opéra de Paris avec l'Opéra Bastille, il conserve une popularité sans faille au titre de son classement parmi les plus grands monuments historiques nationaux.

C'est très exactement le 15 Janvier 1858 que Napoléon III décide de lancer le chantier de ce qui doit devenir le nouveau lieu de rendez-vous de la haute bourgeoisie nationale. A l'image des appels d'offre d'aujourd'hui, un grand concours est alors lancé pour trouver l'architecte de ce qui doit devenir l'Académie impériale de musique et de danse et c'est Charles Garnier qui l'emporte à la surprise générale. Il faut dire qu'il est en concurrence 171 candidats dont des grands noms habitués des sphères royales que sont Viollet-le-Duc, Rohault de Fleury ou encore le célébritissime George Eugène Haussmann. Mais son dossier séduit le jury qui lui accorde le projet à l'unanimité. Les travaux débutent en 1861 pour se terminer le 5 Janvier 1873 lors d'une fastueuse cérémonie d'inauguration. En dehors d'une vive polémique autour du travail de Marc Chagall sur le plafond de la grande salle, la vie de l'Opéra Garnier est teintée de succès immenses. Aujourd'hui, le Palais Garnier et ses dorures reste l'un des monuments historiques les plus visités des touristes et l'un des symboles forts de la culture.

Panthéon

Le Panthéon est un monument qui honore des personnalités françaises, et rappelle des événements importants de l'histoire de France. C'était à l'origine une église, dédiée à Sainte Geneviève. Elle sera profondément modifiée au XVIIIème siècle pour devenir un lieu laïque.

À l'époque, l'église n'avait en effet pas été consacrée. C'est l'une des raisons pour lesquelles Emmanuel Pastoret, un homme politique, a proposé la transformation de cet édifice en nécropole. Mais la tradition qui consiste à honorer les grands hommes d'une nation par un panthéon remonte au peuple égyptien, imité par les grecs.

Aujourd'hui, c'est le président de la République qui décide d'accorder ce privilège. Il peut être refusé par la famille du défunt (celles d'Albert Camus ou de Charles Péguy s'y étaient opposées). Les personnes y sont inhumées dans des tombes ou des urnes funéraires. À noter que le Panthéon ne compte qu'une seule femme : Marie Curie, une scientifique morte en 1934.

Place de la Concorde

La place de la Concorde marque le début de l'avenue des Champs-Élysée. Elle a été aménagée au XVIIIème siècle, avec un style classique. Les éléments qui la décoraient ont changé à travers les époques. Aujourd'hui, on peut y voir un obélisque et une fontaine, dessinée par Jacques Hittorff. Elle s'appelait auparavant place Louis XV, alors qu'une statue du roi à cheval y trônait. Pendant la révolution, on la rebaptisa "place de la Révolution. On y installa la guillotine, où furent notamment exécutés Louis XVI et Marie-Antoinette.

Par la suite, les dirigeants hésitèrent sur la manière dont la place devait être redécorée. On songea à y construire une statue de Charlemagne, puis un monument célébrant le souvenir de Louis XVI. Mais on y plaça finalement un obélisque, cadeau du roi d'Egypte offert en 1831. Le roi Louis-Philippe 1er a pris cette décision en déclarant "qu'il ne rappellera aucun événement politique". L'architecte Jacques-Ignace Hittorff l'entourera de deux grandes fontaines, celle des "mers" et celle des "fleuves".

Pont des Arts

Le pont des Arts est un célèbre pont qui traverse la Seine, entre l'Institut de France et la cour du Louvre. C'est un ouvrage en fonte, qui comporte sept arches. Celui que l'on peut voir aujourd'hui fut construit entre 1981 et 1984, mais c'est une réplique de l'ancien pont, abimé par des collisions de bateau et les bombardements des deux guerres mondiales.

Le premier ouvrage était déjà en fonte, et constituait le premier pont métallique de la ville, achevé en 1804. Il fut modifié une première fois en 1852, lorsque le quai de Conti fut agrandi : on transforma deux arches pour en faire une seule. Il fut par la suite entièrement reconstruit, avec cette fois ci sept arches (au lieu de neuf), mais avec une architecture identique.

Aujourd'hui, c'est un rendez-vous pour les amateurs d'arts, car des expositions y sont souvent organisées et des peintres s'y installent pendant la journée. On peut aussi voir un grand nombre de cadenas accrochés à la structure du pont : il s'agit de cadenas d'amour, laissés ici par les couples pour y sceller leur amour.

Tour Eiffel

Imaginée et construite par Gustave Eiffel (dont elle tire son nom), la Tour Eiffel est l'un des monuments, si ce n'est LE monument, le plus connu de Paris. Nommée à l'origine "Tour de 300 mètres", elle mesure exactement 325 mètres, antennes comprises.

Car si elle a été construite à l'occasion de l'exposition universelle de Paris en 1900, elle est aujourd'hui le principal relais pour la transmission du flux de télévision et de radio pour la Capitale. La Tour Eiffel fut inaugurée le 31 Mars 1889 par la pose d'un drapeau à son sommet mais il aura fallu 2 ans, 2 mois et 5 jours pour que cette dame de fer soit construite. Propriété de la ville de Paris, elle est située entre le Champ-de-Mars et le Trocadéro, en bordure de la Seine, dans un quartier extrêmement touristique. Ceci explique que depuis son ouverture, on estime qu'elle a reçu plus de 240 millions de visiteurs. Dans un registre plus technique, elle pèse à peu près 10 100 tonnes et elle est composée de 18 038 pièces métalliques fixées par 2,5 millions de rivets.

La Tour Eiffel accueille ses visiteurs 365 jours par an. Pour rejoindre ses étages, il faut emprunter l'un des 2 ascenseurs situés dans les piliers Est et Ouest. Si votre condition physique le permet, vous pouvez également opter pour les escaliers du pilier Est. Mais attention, pour atteindre le dernier étage, il faut grimper 1 665 marches. Cela dit, pour des raisons de sécurité, le 3ème étage n'est accessible que par ascenseur. L'escalier étant réservé à une éventuelle évacuation pour des raisons de sécurité.

Trocadéro

Le terme de Trocadéro réunit plusieurs bâtiments et jardins, construits pour l'exposition universelle de 1937. Ils se trouvent dans le XVIème arrondissement de Paris, non loin de la Tour Eiffel. Les jardins du Trocadéro sont publics, et comptent 93 930 m² de superficie. Vous pourrez aussi visiter la place du Trocadéro, qui borde le palais de Chaillot, ainsi qu'un grand aquarium installé au même endroit.

Les jardins du Trocadéro font face à la Seine. Il est traversé par des allées longeant la fontaine de Varsovie, composée de plusieurs bassins. Le plus grand comporte des canons à eaux qui forme des dizaines de gerbes d'eau jaillissant de la surface. On trouve aussi de nombreuses sculptures dans le jardins, plus ou moins anciennes.

La place du Trocadéro a été créée en 1869, sous le second empire. Elle est située en hauteur, avoisinant le palais de Chaillot. En son centre, on peut voir une statue du maréchal Foch à cheval, située en son centre ainsi qu'un monument honorant l'armée française. Le nom de Trocadéro vient d'une bataille menée par Napoléon le 31 août 1823, en Espagne.

Nommez les monuments de Paris.
Décrivez un des monuments de Paris.



V. Transports en commun à Paris -Ile-de-France

Métro, RER et tram

Avec près de 400 stations, le métro parisien est l'un des moyens de transport les plus pratiques. Elles se suivent... mais ne se ressemblent pas : les stations de la ligne 14, celles de la Concorde, de Réaumur-Sébastopol sont de vrais petits bijoux d'architecture et d'aménagement intérieur. Ne manquez pas par exemple la station Arts et Métiers, demi-cylindre parfait, recouvert d'un cuivre orangé mis en valeur par un mobilier en bois très moderne : vous aurez l'impression d'être monté à bord d'un sous-marin !

Du cœur de Paris à la petite ceinture, vous voyagez rapidement entre les zones 1 et 2. Au delà, empruntez le RER qui prend le relais pour les destinations Ile-de-France : ce sont alors les zones 3 à 6. Attention, les tarifs vont croissant selon les zones de voyage.

Les RER circulent de 6h à 0h30 et les métros de 5h30 à 1h15 et jusqu'à 2h15 les vendredis, samedis et veilles de fête.

Vendus à l'unité ou par carnet de 10, les tickets de métro prennent des couleurs orangés si vous optez pour le Pass Mobilis (une journée de transport illimité pour 5,80€) ou s'habillent de noir si vous choisissez la carte Paris Visite : un forfait qui s'adapte à la durée de votre séjour. Des solutions très avantageuses !

Bus

Circulez sans perdre Paris de vue ! Les bus sillonnent l'Ile-de-France sur près de 300 lignes ! Pour relier un monument à un musée, un restaurant à un hôtel, rentrer d'une balade insolite... sans perdre une miette de Paris.

Les bus circulent de 7h à 20h30

Noctilien

Pour passer une folle nuit parisienne sans se soucier de l'heure, comptez sur les noctiliens : ces bus remplacent les métros et RER d'Ile-de-France de 0h30 à 5h30 chaque nuit sur les plus grands axes de la capitale. Vous reconnaîtrez les stations

grâce au panneau blanc sur fond bleu où le N de Noctilien est entouré d'une lune blanche et surmonté de l'étoile rouge, symbole de la Région l'Ile-de-France.

Paris l'Open Tour

Avec leurs quatre circuits, les bus Open Tour quadrillent la capitale toute la journée en proposant des visites commentées en 8 langues. De 9h30 à 18h30, ils circulent entre les nombreux arrêts et passent toutes les 10 à 25 minutes selon les circuits. Grâce au Pass 1 ou 2 jours, montez et descendez librement pour visiter tous les sites qui vous font envie !

Balabus

Ils portent les couleurs de la RATP mais ne desservent que les sites touristiques... D'ouest en est, depuis la Défense à la Gare de Lyon, les Balabus vous promènent : montez à bord et ouvrez grands les yeux ! Les balabus, c'est la balade du dimanche après-midi pour découvrir Paris et ses grands monuments version week-end.

Montmartrobus

Proposé lui aussi par la RATP, le Montmartrobus vous invite à faire le tour de la splendide butte où trône le Sacré-cœur, sans effort, au fil d'un itinéraire qui part de la place Pigalle, toute la semaine, toute l'année.

Bateaux-mouches

Découvrir Paris en bateau ?! C'est ce que proposent les bateaux-mouches qui circulent sur la Seine au milieu des monuments. Ce service est proposé chaque jour entre 10h et 19h (21h de juin à septembre).. Huit escales sont proposées le long du parcours : Tour Eiffel, Champs-Élysées, Musée d'Orsay, Louvre, St-Germain-des-Prés, Notre-Dame, Hôtel de Ville et Jardin des Plantes.



Taxis

Quelque 15 000 taxis vous proposent leurs services partout dans la capitale, aux abords des sites touristiques jusqu'aux rues passantes.

Rejoignez l'un des 460 points signalés par un panneau Taxi sur fond bleu... ou, must du chic parisien, hélez l'un des chauffeurs qui sillonnent Paris et laissez-vous piloter des belles avenues de la capitale aux rues et coins charmants.

Pour savoir si un taxi est libre, il n'y a qu'à regarder si son enseigne lumineuse est bien allumée ! Attention aux taxis non officiels qui pratiquent des tarifs souvent onéreux... Vous reconnaîtrez les taxis officiels à la « Carte professionnelle », un document rose qui est obligatoirement apposé en bas à gauche du pare-brise avant.

Bon à savoir : Les tarifs sont fonction de la tranche horaire (tarifs croissant de A à D) et de la zone géographique de la course. Les chauffeurs vous demanderont un supplément pour les bagages.

Le paiement par carte bancaire n'est possible que dans certains taxis.

Vous pouvez aussi commander un taxi par téléphone.

Visites guidées de Paris Ile-de croisière déjeuner ou dîner, suivie d'un spectacle dans l'un des célèbres cabarets parisiens, sillonner Paris à vélo... suivez le guide, nos partenaires vous prop-France Vous souhaitez découvrir le meilleur de Paris et sa région à bord d'un autocar panoramique, embarquer pour une osent des formules pour satisfaire toutes vos envies.

Quels sont les transports de Paris?

Décrivez l'un des transports de Paris.

VI.Monuments. Chateaux



Châteaux Médiévaux.

Châteaux Médiévaux datant de la période médiévale, situés principalement dans les régions Bretagne, Pays de la Loire et en Normandie, célèbres ou méconnus, parfois bien conservés ou parfois ruinés... mais si les ruines médiévales sont légion, elles n'en restent pas moins merveilleuses.



Le
Chateau
de
Sept
monts



Le Chateau
de Tiffauges



Le chateau de
Castelnaud



Le Chateau
de Chémery



Le château de Fougères



La cité de Carcassonne



Le château de Falaise



Le château d'Angers



Le château de Clisson



Le château de Peyreperthus



Le château de Peyreperthus



Le château de Suscinio



Le château de Tonquédec



Le Château de Ruffey



Saint-Aubin du Cormier



Le Château de Septmonts



Le Château de Germolles

Château-hôtel de Charme près de Strasbourg

Idéalement situé dans la verdure d'une boucle boisée de l'Ill, à seulement 5km de Strasbourg et 6km de son aéroport, ce château du XIXe siècle, bien intégré à un ensemble d'architecture alsacienne traditionnelle avec ses colombages et ses balcons fleuris, est un lieu propice au tourisme de.



Unique château-hôtel de Strasbourg.

Architecture alsacienne traditionnelle. Ecrin de verdure près du centre ville.

Terrasse au bord de l'Ill. Brasserie et restaurant gastronomique. Espace détente : le Spa de l'Île.

20 mn en tramway du centre-ville de Strasbourg. Nombreuses soirées à thèmes



Chateau fort de Lassay- le Chateau de Mayenne, XVème siècle.

Les châteaux de la Loire

Les châteaux de la Loire sont très certainement parmi les plus beaux châteaux de France. Les pierres dorées du **Val de Loire**, les couvertures d'ardoise, dont la teinte sombre s'accordent à merveille aux ciels parfois turbulents, font de

ces châteaux les demeures les plus resplendissantes qu'un monarque puisse imaginer.

Le Château d'Amboise



Elégante sentinelle au dessus de la Loire, le château d'Amboise est un des plus prestigieux des châteaux de la Loire, habité des ombres de François 1er ou Léonard de Vinci...



Le Château de Cheverny

Il aurait dit-on inspiré Hergé, le célèbre dessinateur de "Tintin" , niché au coeur du Loir et Cher, Cheverny est un discret mais magnifique château...



Le château de Saumur

Très marqué par les châteaux forts du Moyen Age, le château de Saumur protégeait la ville protestante de ses remparts puissants. Et il offre une vue extraordinaire Le château de Villandry

Combinant l'élégance d'un château de la Loire et des jardins à la française, Villandry est une destination obligée pour tous les amoureux de beaux monuments.



Le château de Chenonceau

Un des plus élégants "châteaux de la Loire" , enjambe... le Cher. Sa superbe galerie centrale au dessus du cour d'eau lui confère une silhouette à nulle autre pareille.



Le château de Valençay

Les spectaculaires jardins en terrasse du château de Valençay, une splendide leçon d'architecture au paradis des botanistes

Nommez les châteaux de la France

Décrivez l'un des châteaux de la France

III. Commission pour la littérature et la culture intellectuelle de la France



La Commission pour la littérature et la culture intellectuelle de la France a été créée en 2004 par le conseil scientifique « Histoire de la culture mondiale » auprès du Présidium de l'Académie des sciences de Russie.

La Commission est une association autogérée des chercheurs dans le domaine d'histoire de la littérature, de la philosophie et des sciences humaines, qui bénéficie d'un soutien organisationnel et éditorial de l'Académie des sciences. Ses objectifs sont l'échange d'information parmi les spécialistes, l'organisation de colloques, la publication de monographies et d'ouvrages collectifs, la coopération internationale. Parmi ses partenaires, il faut mentionner le Centre franco-russe des sciences sociales et humaines, l'Université des Sciences Humaines et l'Institut des Hautes Etudes en Sciences Humaines, fonctionnants à Moscou. En 2005-2006, la Commission a organisé deux colloques franco-russes : « La notion d'humanisme : expérience française et russe » (2005) et « Théorie et mythologie du livre : le livre français en France et en Russie » (2006). Les deux colloques ont eu lieu à Moscou, à l'Université des sciences humaines, avec la participation de spécialistes français.

La Commission projette de faire paraître *La prose française du siècle romantique* de Tatiana Sokolova, *Le surréalisme et le théâtre* d'Elena Galtsova, les actes du colloque « Théorie et mythologie du livre ». De nouveaux colloques sont envisagés aussi. En septembre 2006, l'assemblée générale de la Commission a élu Serge Zenkine (docteur ès lettres) son président, Serguei Fokine (docteur ès lettres) son vice-président, et Ekaterina Liamina (candidat ès lettres) son secrétaire savant.

L'Académie française

L'Académie française fut fondée en 1635 par le cardinal de Richelieu. Les statuts et règlements visés par le Cardinal, avec les lettres patentes signées en 1635 par Louis XIII et enregistrées par le Parlement en 1637, consacrent le caractère officiel d'une compagnie de lettrés, qui se réunissaient auparavant de manière informelle. La mission qui lui fut assignée dès l'origine était de fixer la langue française, de lui donner des règles, de la rendre pure et compréhensible par tous. Elle devait dans cet esprit commencer par composer un dictionnaire.

La première édition de celui-ci fut publiée en 1694, les suivantes en 1718, 1740, 1762, 1798, 1835, 1878, 1932-1935. La neuvième édition, dont la publication a débuté en 1992, est en cours.

L'Académie tint ses séances d'abord chez tel ou tel de ses membres, puis chez le chancelier Séguier à partir de 1639, au Louvre à partir de 1672, et enfin au collège des Quatre-Nations, devenu palais de l'Institut, de 1805 à nos jours. Au cours de ses trois siècles et demi d'existence, elle a su maintenir ses institutions, qui ont fonctionné avec régularité, hormis l'interruption de 1793 - 1803.

Le cardinal de Richelieu s'était proclamé protecteur de l'Académie. À sa mort, cette protection fut exercée par le chancelier Séguier, puis par Louis XIV et, par la suite, par tous les rois suivants en 1718, 1740, 1762, 1798, 1835, 1878, 1932-1935. La neuvième édition, dont la publication a débuté en 1992, est en cours.

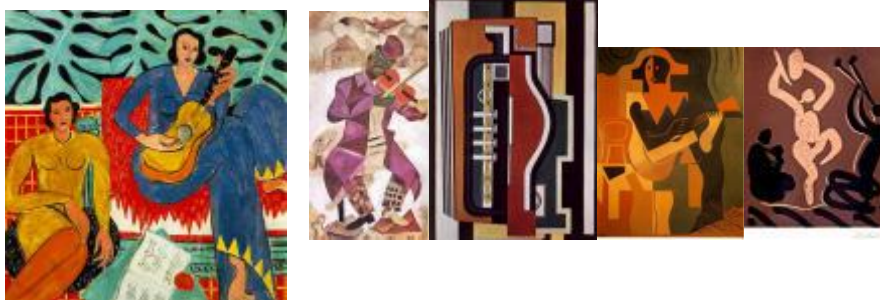
L'Académie tint ses séances d'abord chez tel ou tel de ses membres, puis chez le chancelier Séguier à partir de 1639, au Louvre à partir de 1672, et enfin au collège des Quatre-Nations, devenu palais de l'Institut, de 1805 à nos jours. Au cours de ses trois siècles et demi d'existence, elle a su maintenir ses institutions, qui ont fonctionné avec régularité, hormis l'interruption de 1793 - 1803.

Le cardinal de Richelieu s'était proclamé protecteur de l'Académie. À sa mort, cette protection fut exercée par le chancelier Séguier, puis par Louis XIV et, par la suite, par tous les rois.

Quand a été créée la Commission pour la littérature et la culture intellectuelle de la France?

Parlez de l'Académie française

VIII. Musique et peinture





Il est toujours possible à partir d'un tableau d'expliquer l'organologie des instruments représentés. Mais le plus intéressant réside dans le fait que cette représentation permet de replacer le musicien ou l'instrument dans un contexte historique (costume, décor,...). On peut trouver ci-après un exemple de projet concernant le croisement entre Musique et Arts Plastique.



Romeo and Juliet

Dessins des costumes par Joan Miró pour un ballet basé sur une oeuvre de Shakespeare, *Romeo and Juliet*, mis en musique par le compositeur anglais Constant Lambert, chorégraphié par Nijinsky, et créé par les Ballets Russes dirigés par Serge Diaghilev en 1926 à Monte Carlo, avec George Balanchine. Le peintre Max Ernst collabora à la conception de l'ensemble. Lorsque le ballet arrive à Paris, les leaders du mouvement Surréaliste émettent une protestation parce qu'ils ne supportent pas que deux artistes liés à leur groupe soient impliqués

IX. La France : les coutumes et les traditions



Traditionnellement les Français n'aiment pas tous les touristes parlant anglais. Ce sentiment des Français s'est gardé encore dès d'anciens temps. Tâchez d'éviter les paroles anglaises, en faisant le tourisme, et la France pour vous sera plus proche.

On peut appeler comme une des coutumes les plus intéressantes le déjeuner exactement à 20.00. Ayez en vue cela, si vous est invité au déjeuner.

À chaque accueil de la nourriture à la table des Français il y a le vin, particulièrement rouge. Le vin en France est bu même par les enfants.

Les Français - les gens très bien élevés qui tâchent d'être les aimables causeurs mais n'expriment pas ses idées à haute voix.

La France est riche en diverses traditions et les coutumes. Ainsi par exemple à la naissance de l'enfant les parents allument près de lui la multitude de lampes, en les appelant aux noms divers sacrés. Quand les lampes s'éteignent jusqu'à la fin on donne à l'enfant le nom sacré qui porte la dernière lampe s'éteignant.

La France est riche en diverses traditions et les coutumes. Ainsi par exemple à la naissance de l'enfant les parents allument près de lui la multitude de lampes, en les appelant aux noms divers sacrés. Quand les lampes s'éteignent jusqu'à la fin on donne à l'enfant le nom sacré qui porte la dernière lampe s'éteignant.

En France il y a une multitude des traditions liées à la nourriture.

Les Français ont deux mots, qui caractérisent différemment les gens, aimant le bon manger. Le "Gourmand" est la personne aimant être sursaturé de la nourriture bonne. Un autre mot "Gourmais" la personne comprenant les finesses de la nourriture recherchée, le connaisseur en l'art culinaire. Il est agréable pour le Français, quand on le trouve gourmais . La production des fromages - la tradition ancienne des Français, mais comme le fromage était reconnu le mets délicat seulement à la fin du siècle passé.

Par les coutumes françaises, on propose le fromage après le plat principal avant le dessert, et contrairement aux conseils des diététiciens trouvant unanimement que le fromage après la viande est inutile, dans les restaurants on ne vous propose pas le "panier" ou le "char" plein de fromages au grand choix. Il y a des restaurants séparés proposant la dégustation de centaines de fromages sans quelque autre menu.

Quand les Français et les Européens disent "Pardon", il s'agit de s'excuser, même si vous on a poussé. On peut souvent observer cette particularité dans le wagon rempli du métro. À la collision s'excusent deux, et non une personne (il suffit le mot "Pardon"). Dans le métro il ne convient pas de céder les places. Il ne convient pas de demander trouvant en avant de la sortie. Il faut simplement pénétrer vers la sortie, en s'excusant "Pardon". "Tirer" les cigarettes dans la rue il convient pas trop. Il est désirable de saluer les voisins et la concierge, même s'ils vous sont inconnus. Dans le café on peut être assis à volonté longtemps, il faut seulement prendre quand même le verre de l'eau.

En ce qui concerne des vêtements, la France est le pays à cent pour cent libéral. Il n'y a d'aucunes restrictions et cadres. On peut, par exemple, venir à la salle de concerts ou au théâtre dans le maillot et les jeans. Certes, les femmes ne se

trouvent pas s'habiller excessivement d'une manière provocante, particulièrement en régions arabes. Mais en tout, chacun est libre s'habiller ainsi qu'il voudrait. N'oubliez pas que les températures en France ne correspondent pas à nôtres. Par exemple, en hiver à +3 - +5, il fait très froid et furieux à cause d'une haute humidité. Il faut avoir avec soi le blouson chaud et le chandail. En été à cause de la même humidité il fait insupportablement chaud, même la nuit.

Le soin principal et vital des Français - être les vrais Français. Ils sont entièrement persuadés de la supériorité personnelle ainsi qu'individuel sur tous les autres gens du monde.

La notion "la force" (la force, le pouvoir, la puissance) est à la base de tout ce que les Français faisaient et font, il est bon ou mauvais, pendant, au minimum, le dernier millénaire. La force est l'essentiel de toute leur vie. Cette notion est étroitement liée à d'autres pas moins grandes notions : "la gloire" et "la patrie". Nous remarquerons, ces noms - le féminin, et cela témoigne de la puissance immense énergétique de la nation donnée. Les Français sont attirés par le mouvement vivant de la vie, son éclat et la beauté. En apparence les Français sont souvent froids, ponctuels et dandys, cependant sous le vernis superficiel se cache le caractère chaud.

Quelles sont les traditions de la France?
Décrivez l'un des traditions.

X. Tests.



La Liberté guidant le peuple (28 juillet 1830)

1. Qui a peint ce tableau ?
2. Quelles sont les dimensions du tableau ?
3. En quelle année a-t-il été réalisé ?
4. Que représente cette scène ?
5. Dans quel musée se trouve cette peinture ?

6. Que représentent les trois couleurs du drapeau français ?
7. Comment s'appelle la femme ?
8. Quelle est la devise de la république française ?
9. Pourquoi le coq est-il le symbole de la France ?
10. Comment s'appelle l'hymne national français ?
11. Pourquoi ce nom ?
12. Retrouver le refrain

Знаешь ли ты?

1. В каком городе в конце октября отмечают «Праздник каштана»?
Redon (регион Бретань).
2. Действительно ли лягушатина – любимое блюдо французов?
Пресловутая любовь французов к лягушатине – явное преувеличение. Лягушатина действительно присутствует в богатом спектре блюд французской кухни, но повседневным блюдом её не назовёшь
3. Во время какого праздника за столом избирают «бобового короля»? В 1-е воскресенье января празднуется Епифания; пекут пирог, в который запекают твёрдый боб. Тот, кому достался ломоть с начинкой, объявляется «королём».
4. Кто в 60-е годы стал во Франции апостолом рока и твиста и всё ещё популярен сейчас?
Джонни Холидей.
5. На каких условиях можно взять напрокат автомобиль во Франции?
Нужно быть старше 20 лет и иметь водительские права (ЕС или международные) со стажем более одного года.
6. Какова средняя заработная плата во Франции?
19938 евро в год (после уплаты налогов и страховых выплат)
7. Нужно ли покупать билет в Нотр-Дам де Париж?
Вход в собор бесплатный.
8. Какое вино употребляется для приготовления блюд из мяса, а какое – из рыбы?
Для мяса – красное вино, для рыбы – белое (хотя не всегда).
9. Какой жест у французов означает предельную скуку, изнеможение?
Французы несколько раз потирают щеку внешней стороной ладони.
10. Как по-французски поёт петух?
Со-со-ги-со.
11. Как во Франции приветствуют до 10 утра, после 18 час., а какое приветствие считается универсальным?
Bon matin! – до 10 ч. Bonsoir! – после 18 ч.
Универсальное - Bonjour! – может использоваться в любое время.
12. Как закончить дружеское письмо?
Bien sincèrement.
Cordiales salutation.
Sincères amitiés.
Amicalement.

Bien à vous.

Toutes nos amitiés.

Je t'embrasse.

13. Из скольких цифр состоит почтовый индекс во Франции?

Из 5 цифр.

14. Какая птица символизирует гордость французского народа?

Галльский петух. Его изображение можно увидеть на колокольнях церквей, а время от времени он появляется на почтовых марках.

15. Кто такие франкофоны?

Говорящий на французском языке; франкоговорящий, франкоязычный. Перен. симпатизирующий французам, галломан, франкофил.

16. «Вернёмся к нашим ...» К какому животному предлагает вернуться участник разговора, если собеседники отвлеклись от главной темы?

«к баранам». (Это французская пословица)

17. Сколько стоит билет в парижском метро?

На 1 поездку – 1,5 евро, на 10 – 7-8 евро в зависимости от зоны.

18. Какого цвета почтовые ящики во Франции?

Жёлтые.

19. Из чего состоит французский завтрак?

Из кофе, чая или какао и круассана или хлеба с маслом и джемом.

20. Французы так полюбили сочетание сыра и вина, что придумали ему интересное название. Какое?

«Свадьба».

21. Как называют французского деда-Мороза?

Пэр Ноэль.

22. Какой день в Лувре выходной?

Вторник.

23. Какие виды спорта – самые дорогостоящие во Франции?

Парусный спорт, гольф, верховая езда. Ими занимаются в клубах, которые доступны не всем.

24. Какие цветы дарят друзьям и близким 1 мая?

Дарят на счастье букетики ландышей.

25. Почему День дураков – 1 апреля во Франции называют “poisson d'avril” (“апрельская рыба”)?

Во Франции 1 апреля можно встретить дюдей с бумажной рыбой на спине, которые стараниями своих друзей или родных стали “апрельской рыбой”.

История этого обычая начинается 1 апреля 1562 г.,

когда папа Григорий XIII ввёл для всех христиан новый календарь – григорианский, по которому Новый год приходился на 1 января. Над людьми, которые не знали о нововведении или не хотели менять свои привычки, стали подшучивать и называть их “апрельскими рыбами” (так как Солнце в этот момент находится в созвездии Рыб) или “апрельскими дураками”

Test

- 1. Quel est le plus long fleuve de France?**
 - A La Seine
 - B La Loire
 - C Le Rhone
- 2. Quelle ville surnomme-t-on la «ville rose»?**
 - A Toulouse
 - B Marseille
 - C Bordeaux
- 3. A Paris, quel monument se trouve sur une île**
 - A la Tour Eiffel
 - B le Sacré Cœur
 - C Notre Dame
- 4 Laquelle de ces îles n'est pas française?**
 - A la Corse
 - B la Réunion
 - C Saint Martin
- 5. Après Paris, quelle est la ville la plus peuplée?**
 - A Marseille
 - B Lyon
 - C Nantes
- 6. Dans quel région se trouve le Mont Saint Michel?**
 - A en Bretagne
 - B en Normandie
 - C en Alsace
- 7. Combien compte-on de départements en France?**
 - A 54
 - B 101
 - C 96
- 8. Quelle est la capitale de la Suisse?**
 - A Berne
 - B Genève
 - C Zurich
- 9. Quelle région est célèbre pour ses anciens volcans?**
 - A l'Alsace
 - B l'Auvergne
 - C la Bretagne
- 10. Dans quelle ville se trouve le Parlement Européen?**
 - A Paris
 - B Lille
 - C Strasbourg

Список использованной литературы

1. Гаршина Е.Я. Города Франции. Л., 1978.
2. Далин В.В. Историки Франции. М., 1981.
3. Демишаль А. Институты и власть во Франции. М., 1977.
4. Дешевицын М.П., Примак П.И. Франция в XX веке: Методическое пособие. Мн., 1990.
5. Зэлдин Теодор. Все о французах. М., 1989.
6. История Франции/Под ред. Манфред А.З. М., 1972.
7. Калитина Н.Н. Музеи Парижа. М.-Л., 1967.
8. Кириллова Л.В. Книга для чтения по географии Франции. М., 1976.
9. Маклаков В. Государственный строй Франции. М., 1977.
10. Мартино Е.С. Хрестоматия по географии Франции. М., 1976.
11. Нарочницкий А.Л. Новая история (1640-1870). М., 1978.
12. Овчаренко Н.Е. Новая история (1871-1917). М., 1984.
13. Павлова М. Региональная политика. М., 1974.
14. Примак П.И. Пособие «Страноведение Франции». Мн., 1987.
15. Примак П.И. Пособие «Страноведение Франции». Мн., 1988.
16. Примак П.И., Допкюнас Е. Франция: Учебник для (8—11 классов). Мн., 1996.
17. Рубинский Ю.И. Французы у себя дома. М., 1989.
18. Сироткин В.Г. Франция в середине 70-х годов. М., 1976