

**МИНИСТЕРСТВО ОБРАЗОВАНИЯ И НАУКИ РЕСПУБЛИКИ КАЗАХСТАН
РГКП КАСПИЙСКИЙ ГОСУДАРСТВЕННЫЙ УНИВЕРСИТЕТ ТЕХНОЛОГИИ И
ИНЖИНИРИНГА им Ш. ЕСЕНОВА**

ИНСТИТУТ «ЭКОНОМИКА И ПРАВО»

ДОСМАМБЕТОВА ФАРИЗА КИСАЕВНА

ЭКОНОМИЧЕСКАЯ ТЕОРИЯ

**МЕТОДИЧЕСКАЯ РАЗРАБОТКА
«СБОРНИК ТЕСТОВ»**

**ДЛЯ ПРОВЕДЕНИЯ ПРАКТИЧЕСКИХ ЗАНЯТИЙ
ПО КУРСУ «ЭКОНОМИЧЕСКАЯ ТЕОРИЯ»**

**ДЛЯ СТУДЕНТОВ СПЕЦИАЛЬНОСТЕЙ: 050506 «Экономика», 050507 «Менеджмент»,
050508 «Учет и аудит», 050509 «Финансы»;**

АКТАУ – 2010

УДК – 330 (072)

Составитель: ст. преподаватель кафедры «Экономика» Досмамбетова Фариза.Кисаевна. Методическая разработка «Сборник тестов» для проведения практических работ по курсу «Экономическая теория» для специальностей экономических направлений. Актау 2010 г. 115 с

РЕЦЕНЗЕНТ: к.э.н. Жумурова А.К,

В настоящей методической разработке по дисциплине «Экономическая теория» даются тестовые задания и задачи по всем изучаемым темам (согласно стандарта образования) курса «Экономическая теория» для проведения практических занятий.

Цель методической разработки оказание помощи студентам в освоении практических вопросов по курсу, в подготовке к текущим экзаменам и промежуточной аттестации

Рекомендовано к изучению учебно-методическим советом Каспийского государственного университета технологий и инжиниринга им. Ш.Есенова

© КГУТиИ им.Ш.Есенова 2010г.

ПРЕДИСЛОВИЕ

Методическая разработка по изучению курса «Экономическая теория» выполнена для оказания помощи изучающим данный предмет, проведения практических занятий, выявления знаний студентов.

Экономическая теория - наука о законах развития экономических отношений рыночной системы хозяйствования, воплотившая достижения политической экономии, экономики и теоретических наработок частных экономик.. В условиях развития рыночных отношений этот предмет особенно актуален для студентов экономических специальностей.

Основными методами научного исследования в Экономической теории являются методы логики, анализ и синтез, математические методы, метод абстракций и допущений.

В курсе Экономическая теория студенты должны получить знания, которые помогут им понять процессы, протекающие в экономике. В частности, они должны помочь им в поисках ответов на вопросы: как образуется рыночная цена, какие вопросы решают фирмы для производства конкурентоспособной продукции, каково поведение на рынке рационального покупателя, как минимизировать убытки и максимизировать прибыль на различных типах рынков, теорию национальной экономики, инструменты государственного регулирования и др.

Основной задачей изучения данной дисциплины является интенсивное обучение студентов главным принципам современного микро и макроэкономического анализа, с уделением особого внимания методологии использования основных микро и макроэкономических показателей.

Методическая разработка по Экономической теории, предназначена для закрепления и лучшего усвоения теоретического материала студентами, проведения практических занятий, подготовки к экзаменам и промежуточной аттестации. Разработка включает тесты и задачи по основным темам, изучаемым в курсе (согласно стандарту образования).

Тема 1 Предмет и метод экономической теории

1. Техничко-экономический подход к экономике характеризует:
 - А) верны ответы В) и С);
 - В) процесс преобразования имеющихся в распоряжении общества ресурсов в продукцию;
 - С) материально-вещественный аспект экономики;
 - Д) социально-экономический аспект экономики;
 - Е) организационно-экономический аспект экономики.
2. Организационно-экономический подход к экономике – это подход, основанный на:
 - А) вычленении отношений по рациональному использованию и воспроизводству ресурсов;
 - В) системе общественного разделения труда, специализации производства и обобществлении, многообразии форм организации производства, труда и управления;
 - С) разнообразии форм жизнедеятельности человека;
 - Д) различии общего и особенного в экономике;
 - Е) анализе производственных отношений как формы производительных сил.
3. Социально-экономический подход к экономике исследует:
 - А) верны ответы В) и С);
 - В) базисные отношения, определяющие характер других отношений;
 - С) отношения собственности и распределения доходов;
 - Д) производительные силы общества;
 - Е) отношение человека к природе.
4. Что изучает экономическая теория:
 - А) верны ответы В) и Д);
 - В) организационно-экономические и социально-экономические отношения;
 - С) производительные силы общества;
 - Д) экономическое поведение людей;
 - Е) технологию производства товаров.
5. Выберите наиболее полное определение предмета экономической теории:
 - А) экономика изучает экономическую структуру общества;
 - В) экономика изучает деятельность, включающую производство и обмен товарами;
 - С) экономика изучает переменные величины, поведение которых воздействует на состояние народного хозяйства (цены, производство, занятость и т.д.);
 - Д) экономика изучает деньги, банковскую систему, капитал;
 - Е) экономика изучает, как общество использует ограниченные ресурсы, необходимые для производства различных товаров в целях удовлетворения потребностей его членов;
6. Экономическая теория:
 - А) пригодна для изучения всех экономических систем;
 - В) пригодна только для изучения капиталистической системы хозяйствования;
 - С) не может быть полезной при изучении экономических отношений, свойственных социализму;
 - Д) верны ответы В) и С);

Е) пригодна для изучения доиндустриальных систем.

7. Термин "политическая экономия" впервые употребил в заглавии своего труда:

- А) Адам Смит;
- В) Аристотель;
- С) Антуан де Монкретьен;
- Д) Карл Маркс;
- Е) Альфред Маршалл;

8. Термин "Экономикс" получил всеобщее признание после того, как был употреблен в названии труда:

- А) Жана Батиста Сэя;
- В) Альфреда Маршалла;
- С) Джона Стюарта Милля;
- Д) Джона Мейнарда Кейнса;
- Е) Пола Самуэльсона.

9. Макроэкономика определяется как область экономической теории, которая изучает:

- А) процессы, происходящие в национальной экономике, взятой в целом;
- В) роль государства в экономике;
- С) глобальные проблемы экономического развития человечества;
- Д) те же проблемы, что и политическая экономия в первоначальном значении этого термина;
- Е) правильные ответы С) и D);

10. Что раскрывает содержание метода научной абстракции:

- А) верны ответы В) и E);
- В) выделение в изучаемых процессах типичного, устойчивого;
- С) моделирование экономических процессов;
- Д) постановка экспериментов;
- Е) очищение наших представлений об изучаемых процессах от случайного, преходящего.

11. Что такое индукция:

- А) исторический подход к экономическим явлениям;
- В) обоснование частных на основе общих положений;
- С) научное обоснование эксперимента;
- Д) разработка экономико-математических моделей;
- Е) выведение общих положений на основе частных.

12. Что такое дедукция:

- А) обоснование частных на основе общих положений;
- В) выведение общих положений, принципов на основе частных;
- С) упрощенное утверждение;
- Д) моделирование экономических процессов;
- Е) исторический подход к экономическим явлениям.

13. Чем характеризуется метод синтеза:

- А) соединение отдельных элементов в единое органическое целое, исследование их взаимодействия;
- В) обоснование частных положений на базе общих;
- С) постановка экспериментов;

- D) моделирование экономических процессов;
E) верны ответы B) и D);
14. Чем характеризуется метод анализа:
A) расчленение экономического явления на составляющие его простые элементы;
B) соединение элементов в единое органическое целое;
C) логическое выведение общих положений;
D) постановка экспериментов;
E) моделирование экономических процессов.
15. Редкость - это:
A) характеристика только индустриальных систем;
B) концепция, отражающая невозможность полного удовлетворения человеческих потребностей;
C) характеристика только доиндустриальных систем;
D) эффективность;
E) платежеспособный спрос.
16. Что такое экономические категории:
A) научные абстракции, выражающие те или иные стороны производственных отношений;
B) упрощенные утверждения;
C) субъективные оценки понятий;
D) причинно-следственные связи;
E) формализованные представления об экономических явлениях.
17. Какое из приведенных ниже высказываний является правильным:
A) экономические законы действуют объективно, но люди должны изучать их и использовать их в практической деятельности;
B) экономические законы действуют по воле людей, люди устанавливаю их;
C) экономические законы действуют сами по себе, независимо от воли и желаний людей;
D) экономические законы то же самое, что и юридические законы;
E) верны ответы B) и D);
18. Что такое экономические законы:
A) существенные внутренние, устойчивые причинно-следственные связи в производственных отношениях;
B) формализованные представления об экономических явлениях;
C) научные абстракции, позволяющие определить существенные стороны экономических явлений;
D) статьи уголовного и гражданского кодексов, которые регулируют экономические отношения, экономическую деятельность;
E) юридические законы.
19. Ограниченность – это проблема, которая:
A) Существует только в бедных странах
B) Есть только у бедных людей
C) Есть у всех людей и обществ
D) Никогда не возникает у богатых людей
E) Никогда не возникает в богатых странах

20. К методам экономической теории не относится:
- A) Метод дедукции
 - B) Метод индукции
 - C) Формальной логики
 - D) Экономико-математическое моделирование
 - E) Анализ
21. Принцип сравнительного преимущества впервые сформулировал:
- A) Томас Мальтус
 - B) Давид Рикардо
 - C) Адам Смит
 - D) Альфред Маршалл
 - E) Карл Маркс
21. Основной экономический выбор решает:
- A) Где, когда и как
 - B) Сколько, какого цвета и как много
 - C) Когда, что и как
 - D) Что, как и для кого
 - E) Для кого, где и сколько
22. Если исследуется экономика, как целостная система, то это анализ:
- A) Микроэкономический
 - B) Макроэкономический
 - C) Позитивный
 - D) Нормативный
 - E) Формальный
23. .Какое из утверждений относится к позитивным?
- A) Уровень безработицы необходимо снизить
 - B) В нынешнем году уровень инфляции составил 6%
 - C) Благополучие населения необходимо повысить
 - D) Цены на товары и услуги необходимо снизить
 - E) Уровень инфляции необходимо снизить
24. Что не относится к понятию «благо»?
- A) Средство удовлетворения потребностей
 - B) Способ удовлетворения потребностей
 - C) Товар
 - D) Услуга
 - E) Продукт труда
25. Позитивная экономика изучает:
- A) Что есть
 - B) Что должно быть
 - C) Положительные тенденции в экономическом развитии
 - D) Отрицательные тенденции в экономическом развитии
 - E) Оценочные суждения
26. Что изучает экономическая теория?
- A) Отношение человека к природе и вещам
 - B) Отношение человека к обществу
 - C) Отношение к производительным силам

- D) Отношение между людьми в процессе общественного производства
E) Взаимоотношение людей друг с другом
27. Если исследуется экономика как целостная система, то это анализ:
A) Микроэкономический
B) Макроэкономический
C) Позитивный
D) Нормативный
E) Описательный
28. Экономика обособленных экономических субъектов является предметом:
A) Микроэкономики
B) Макроэкономики
C) Мезоэкономики
D) Мегаэкономики
E) Экономики мирового хозяйства
29. Выберите функцию, не имеющую отношения к функциям экономической теории:
A) Познавательная
B) Практическая
C) Методологическая
D) Посредническая
E) Критическая
30. В чем заключается единство законов природы и общества?
A) Носят объективный характер
B) Не зависят от деятельности людей
C) Проявляются через экономическую деятельность людей
D) Носят исторически преходящий характер
E) Являются вечными
31. Находиться на границе производственной возможности между зерном и (y) и ракетой (x) означает, что:
A) Невозможно производить большее количество ракет
B) Невозможно производить большее количество зерна
C) Совокупное равновесие
D) Больше ракет может быть произведено только, если сократится производство некоторого количества зерна
E) Если общество становится более производительным в производстве зерна, тогда мы сможем иметь больше зерна, но количество производимых ракет останется прежним
32. Потребность – это:
A) Отношение потребителя и продавца
B) Желание, необходимость иметь что-либо
C) Покупательная способность
D) Только потребность в золоте
E) Платёжеспособный спрос
33. Что из перечисленного не относится к экономическим ресурсам?
A) Земля
B) Труд

- С) Дивидент
 - Д) Предпринимательская деятельность
 - Е) Капитал
34. Общий уровень цен и безработицы в экономической системе изучается в курсе:
- А) Микроэкономики
 - В) Макроэкономики
 - С) Менеджмента
 - Д) Международных финансов
 - Е) Маркетинга
35. Какое из этих условий не относится к предмету изучения экономической теории:
- А) Эффективное использование ресурсов
 - В) Неисчерпаемость производственных ресурсов
 - С) Материальное и духовные потребности
 - Д) Редкость благ
 - Е) Потребность благ
36. Дж. М. Кейнс центральной проблемой макроэкономического равновесия считал:
- А) Связь уровня доходов и занятости
 - В) Обеспечение стабильности цен
 - С) Обеспечение политики «дешёвых» денег
 - Д) Обеспечение политики «дорогих» денег
 - Е) Рост платёжеспособности населения
37. Что характерно для фазы потребления:
- А) Непосредственное потребление жизненных благ и услуг.
 - В) Производство услуг.
 - С) Распределении трудовых, материальных и финансовых ресурсов.
 - Д) Распределение рабочей силы по объектам.
 - Е) Соединение факторов производства.

Тема 2 Основы общественного производства

1. Воспроизводство – это:
- А) Производство продукции необходимой народу
 - В) Постоянное повторение и непрерывное возобновление производства
 - С) Процесс производства в будущем времени
 - Д) Ежегодно производимые виды продукции
 - Е) Отношение взаимного обмена труда и продукции
2. Ресурс первоначально естественного происхождения, который способен к самовосстановлению в относительно широких пределах – это:
- А) Капитал
 - В) Окружающая среда
 - С) Труд
 - Д) Полезные ископаемые
 - Е) Экономические ресурсы
3. То, на что направлен труд человека, называют:
- А) Средством труда
 - В) Предметом труда
 - С) Средством производства

- D) Рабочей силой
 E) Процессом труда
4. Простое воспроизводство-это
- A) Воспроизводство, возобновляющееся из года в неизменных размерах
 B) Воспроизводство, связанное с увеличением добычи золота
 C) Воспроизводство, связанное с освоением новых ресурсов
 D) Уменьшение личного потребления
 E) Воспроизводство, Основанное на ручном труде
5. Что характеризует третье крупное общественное разделение труда?
- A) Обособление торговли и купечества
 B) Обособление ростовщичества
 C) Обособление земледелие
 D) Обособление скотоводства
 E) Обособление ремесла
6. Какое экономическое последствие не зависит от углубления общественного труда?
- A) Рост производительности труда
 B) Повышение качества продукции
 C) Выравнивание материальной обеспеченности различных слоев населения
 D) Развитие отношений обмена
 E) Рост объемов производства
7. Натуральное хозяйство-это
- A) Организация производства, при которой не применяются машины и приспособления, а используется ручной труд
 B) Организация производства натуральных природных продуктов для человека
 C) Хозяйство, в котором производится продукты питания для продажи гражданами и фирмам
 D) Хозяйство, в котором производится, все необходимое для собственной жизни и практически нет товарного обмена
 E) Сельское хозяйство
8. Находится на границе производственной возможности между зерном (y) и ракетой (x) означает, что:
- A) Невозможно производить большее количество ракет;
 B) Невозможно производить большего количества зерна;
 C) Совокупное равновесие;
 D) Больше ракет может быть произведено только, если сократится производство некоторого количества зерна;
 E) Если общество становится более производительным в производстве зерна, тогда мы сможем иметь больше зерна, но количество производимых ракет останется прежним.
9. Каковы источники экстенсивного пути развития?
- A) Улучшения организации производства.
 B) Увеличение производительности труда.
 C) Современная техника.
 D) Увеличение численности рабочей силы.
 E) Повышение квалификации работников.

10. К факторам экономического развития относятся:
- A) Экстенсивные и интенсивные.
 - B) Экстенсивные.
 - C) Интенсивные.
 - D) Трудовые.
 - E) Сырьевые.
11. Что не характерно для натурального хозяйства.
- A) Разделение труда и специализация.
 - B) Замкнутость экономической системы .
 - C) Непосредственная связь производства и потребления.
 - D) Специфический характер труда.
 - E) Верны ответы B) и C)
12. Воспроизводство – это:
- A) Производство продукции необходимой народу
 - B) Постоянное повторение и непрерывное возобновление производства
 - C) Процесс производства в будущем времени
 - D) Ежегодно производимые виды продукции
 - E) Отношение взаимного обмена труда и продукции
13. Что характеризует первое крупное общественное разделение труда:
- A) обособление торговли и купечества;
 - B) обособление ремесла в особый вид деятельности;
 - C) обособление земледелия и скотоводства в особые виды деятельности;
 - D) обобществление производства;
 - E) обособление товаропроизводителей.
14. Что характеризует второе крупное общественное разделение труда:
- A) обособление земледелия в особый вид деятельности;
 - B) обособление ремесла в особый вид деятельности;
 - C) обособление торговли и купечества;
 - D) обособление скотоводства в особый вид деятельности;
 - E) обособление ростовщичества.
15. Что характеризует третье крупное общественное разделение труда:
- A) обособление торговли и купечества;
 - B) обособление ростовщичества;
 - C) обособление земледелия;
 - D) обособление скотоводства;
 - E) обособление ремесла.
16. Что не характеризует отношения распределения:
- A) фаза воспроизводства;
 - B) стадии производства и потребления;
 - C) распределение средств производства и рабочей силы;
 - D) распределение необходимого продукта;
 - E) распределение прибавочного продукта.
17. Что характерно для фазы потребления:
- A) непосредственное потребление жизненных благ и услуг;
 - B) производство услуг;
 - C) распределение трудовых, материальных и финансовых ресурсов;

- Д) распределение рабочей силы по объектам;
 Е) соединение факторов производства

Задачи

№1 .Ниже представлены четыре альтернативных варианта производства продуктов *A* и *B*:

A	0	1	2	3
B	5	4	2	0

- а) постройте кривую производственных возможностей;
 б) определите вмененные издержки второй единицы продукта *A*;
 в) чему равны совокупные вмененные издержки двух единиц продукта *A*?

№2. Ниже представлены альтернативные варианты производства продуктов *C* и *D*:

C	0	1	2	3	4
D	20	19	16	10	0

- а) постройте кривую производственных возможностей;
 б) определите вмененные издержки производства третьей единицы продукта *C*;
 в) чему равны совокупные вмененные издержки трех единиц продукта *C*?

№3 В таблице приведены данные, характеризующие кривые производственных возможностей страны *A* и страны *B*:

<i>A</i>	Предметы потребления	10	9	7	4	0
	Инвестиционные товары	0	1	2	3	4
<i>B</i>	Предметы потребления	18	16	12	6	0
	Инвестиционные товары	0	1	2	3	4

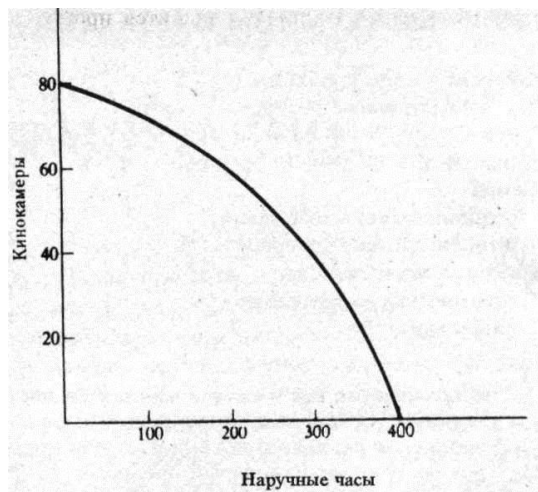
- а) изобразите кривые производственных возможностей страны *A* и страны *B*;
 б) если у обеих стран равные ресурсы, то можно ли утверждать, что у страны *B* технологический уровень производства выше, чем у страны *A*?
 в) у какой страны вмененные издержки производства ниже одной единицы инвестиционных товаров?
 г) какой объем производства тех и других товаров можно считать оптимальным у страны *A* и страны *B*?

№4 . Рис. 2.2 изображает кривую производственных возможностей экономики; она включает два товара: кинокамеры и наручные часы.

а) Найдите точки на графике для следующих комбинаций производства этих двух товаров и определите эффективный, неэффективный и невозможный варианты производства:

- 60 кинокамер и 200 часов.
- 60 часов и 80 кинокамер.
- 300 часов и 35 кинокамер.
- 300 часов и 40 кинокамер.
- 58 часов и 250 кинокамер.

б) Предположим, что в обществе производится 300 часов и 40 кинокамер, но спрос на кинокамеры вырос на 20 единиц. На сколько единиц необходимо сократить производство часов, чтобы удовлетворить этот рост?



Тема 3 Отношения собственности. Товарное производство

1. Какие отношения выражает экономическая категория "собственность":
 - А) менеджмент;
 - В) отношения человека к природе;
 - С) отношения между людьми по классовому признаку;
 - Д) отношения по поводу присвоения средств и результатов производства;
 - Е) система правомочий.
2. Как можно охарактеризовать отношение "присвоения":
 - А) право дарения;
 - В) оно означает невозможность превращения какого-то объекта отношений в собственную жизнедеятельность данного субъекта;
 - С) обобществление средств производства;
 - Д) право пользования;
 - Е) оно означает превращение какого-то объекта отношений в собственную жизнедеятельность данного субъекта.
3. Что такое "отчуждение":
 - А) это невозможность превращения жизненных благ и ресурсов в собственную жизнедеятельность человека;
 - В) это отчуждение продуктов природы от человека;
 - С) нежелание лично заниматься всеми проблемами бизнеса;
 - Д) неспособность управлять предприятием;
 - Е) лишение собственности в уплату долга;
4. Какая пара категорий раскрывает экономическое содержание собственности:
 - А) присвоение-отчуждение;
 - В) базис-надстройка;
 - С) сущность-явление;
 - Д) причина - следствие;
 - Е) субъект - объект.
5. Как можно охарактеризовать право владения:
 - А) право исключительного физического контроля над благами;
 - В) право извлекать из вещи ее полезные свойства;
 - С) право определять судьбу вещи;
 - Д) право на передачу благ в наследство;

Е) право определять возможности использования объекта.

6. Как характеризуется право пользования:

- А) право наследования;
- В) право определять судьбу вещи;
- С) право физического контроля над вещью;
- Д) право извлекать из вещи ее полезные свойства;
- Е) верны ответы С) и Д).

7. Чем характеризуется право распоряжения:

- А) возможность осуществлять владение вещью;
- В) возможность определять фактическую и юридическую судьбу вещи;
- С) возможность извлекать из вещи ее полезные естественные свойства;
- Д) возможность получать доходы от собственности;
- Е) верны ответы В) и С).

8. В Республике Казахстан по Конституции существуют следующие формы собственности:

- А) частная и государственная;
- В) государственная, коллективная, индивидуальная;
- С) государственная, частная, смешанная;
- Д) государственная, смешанная, совместная.
- Е) государственная, кооперативная, частная.

9. Приватизация государственной собственности - это:

- А) преобразование государственной собственности в частную;
- В) преобразование государственной собственности в коллективную;
- С) преобразование общественной собственности в иную;
- Д) процесс формирования личной собственности;
- Е) верны ответы В) и С).

10. Что не характерно для натурального хозяйства:

- А) разделение труда и специализация;
- В) замкнутость экономической системы;
- С) непосредственная связь производства и потребления;
- Д) специфический характер труда;
- Е) верны ответы В) и Д).

11. Что свойственно натуральной форме хозяйства:

- А) непосредственная связь производства и потребления в рамках отдельной хозяйственной единицы;
- В) открытость хозяйства;
- С) разделение труда и специализация;
- Д) производство продукции с целью обмена;
- Е) верны ответы В) и Д).

12. Что из ниже перечисленного является товаром:

- А) продукт труда, предназначенный для обмена;
- В) дары природы;
- С) неэкономическое благо;
- Д) продукт, предназначенный для собственного потребления;
- Е) правильные ответы В) и С).

13. Что такое потребительная стоимость товара:
- A) количество труда, затраченного на производство товара;
 - B) количество материала для изготовления данного товара;
 - C) способность товара обмениваться на другие товары;
 - D) способность удовлетворять какие-либо человеческие потребности;
 - E) абстрактный труд.
14. Что такое стоимость товара:
- A) труд, затраченный на производство товара;
 - B) полезность товара;
 - C) способность обмениваться на другие товары;
 - D) редкость товара.
 - E) способность удовлетворять потребности людей;
15. Что такое меновая стоимость товара;
- A) цена;
 - B) способность обмениваться на другие товары в определенных количественных пропорциях;
 - C) редкость;
 - D) полезность;
 - E) спрос.
16. Как можно охарактеризовать конкретный труд, создающий товары:
- A) труд в особой целесообразной форме;
 - B) абстрактный труд;
 - C) затраты физической и умственной энергии человека;
 - D) индивидуальный труд;
 - E) общественный труд.
17. Как можно охарактеризовать абстрактный труд, создающий стоимость товара:
- A) труд вообще, безотносительно его конкретных форм;
 - B) частный труд;
 - C) труд в особой целесообразной форме;
 - D) индивидуальный труд;
 - E) совокупный труд общества.
18. В товарном производстве общественное признание продукт труда получает:
- A) в сфере обмена;
 - B) в сфере производства;
 - C) при распределении;
 - D) в процессе потребления;
 - E) в непроизводственной сфере.
19. В соответствии с законом стоимости:
- A) производство и обмен товаров осуществляется на основе общественно-необходимых затрат труда;
 - B) продажа труда осуществляется на основе сравнения их предельных полезностей;
 - C) стоимость регулируется полезностью и издержками производства;
 - D) стоимость регулируется соотношением спроса и предложения;
 - E) цены товаров должны быть равны стоимости.

20. Как характеризуются отношения обмена:
- А) отношения между людьми, проявляющиеся непосредственно или в товарной форме;
 - В) сегментирование рынка;
 - С) форма организации экономических процессов;
 - Д) форма управления;
 - Е) распределение ресурсов.
21. Что такое общественно необходимое рабочее время:
- А) интенсивность труда;
 - В) затраты времени на производство единицы продукции;
 - С) время, определяемое затратами труда каждого работника на производство товара;
 - Д) совокупные затраты труда на производство товара;
 - Е) время, затрачиваемое на изготовление товара при общественно нормальных условиях производства.
22. Что понимается под общественно нормальными условиями производства товара:
- А) такие условия, при которых создается подавляющая часть товаров данного вида;
 - В) условия, при которых создаются более качественные товары;
 - С) условия, при которых создаются самые дешевые товары;
 - Д) сравнимые условия;
 - Е) наихудшие условия производства.
23. Что такое деньги как экономическая категория:
- А) это товар, выполняющий роль всеобщего эквивалента;
 - В) это товар, выражающий свою стоимость относительно другого товара;
 - С) это стоимость товара, выраженная в золоте;
 - Д) это золото и серебро;
 - Е) это свойство товара.
24. Какая из функций денег определяет такое понятие как цена:
- А) мера стоимости;
 - В) средство обращения;
 - С) средство накопления;
 - Д) средство платежа;
 - Е) мировые деньги.
25. Какую из перечисленных функций денег может выполнять только реальное золото:
- А) средство образования сокровищ;
 - В) средство обращения;
 - С) средство платежа;
 - Д) мера стоимости;
 - Е) мировые деньги.
26. На основе какой функции денег возникают кредитные деньги:
- А) средство платежа;
 - В) мера стоимости;
 - С) средство обращения;
 - Д) средство накопления;
 - Е) мировые деньги;

27. Ценность блага по маржиналистской теории зависит от:
- A) его количества;
 - B) предельной полезности блага;
 - C) вида потребности, которую оно удовлетворяет;
 - D) его качества;
 - E) общей полезности.
28. Парадокс "бриллианты – вода", сформулированный Адамом Смитом, вытекает из-за трудностей различить разницу между:
- A) совокупной и предельной полезностью;
 - B) потребительским выигрышем и совокупной полезностью;
 - C) предельной полезностью и потребительской выигрышем;
 - D) товарами первой необходимости и предметами роскоши;
 - E) нормальными и низкими товарами.
29. Какой из следующих перечней значений предельной полезности иллюстрирует закон убывающей предельной полезности:
- A) 200, 150, 100,50 ютил;
 - B) 200, 300, 400,500 ютил;
 - C) 200, 200,200,200 ютил;
 - D)200, 150,150,150 ютил;
 - E)200, 150, 250, 150 ютил.
30. В соответствии с законом стоимости:
- A) Производство и обмен товаров осуществляется на основе общественно необходимых затрат труда
 - B) Продажа труда осуществляется на основе сравнения их предельных полезностей
 - C) Стоимость регулируется полезностями и издержками производства
 - D) Стоимость регулируется соотношением цены и предложения
 - E) Цены товаров должны быть равны стоимости
- 31.Какую из перечисленных функций денег может выполнять только реальное золото?
- A) Средство образования сокровищ
 - B) Средство обращения
 - C) Средство платежа
 - D) Мера стоимости
 - E) Мировые деньги
- 32.Покупательная способность денег
- A) Увеличивается в период инфляции
 - B) Уменьшается в период инфляции
 - C) Уменьшается в период дефляции
 - D) Не подвержена изменениям в зависимости от инфляции
 - E) Не подвержена изменениям в зависимости от инфляции
33. Какую функцию выполняют деньги при покупке товара на наличные?
- A) Средство обращения
 - B) Мера стоимости
 - C) Средство накопления
 - D) Мировые деньги
 - E) Средства платежа

34. Как характеризуются отношения обмена?

- A) Отношения между людьми, проявляющиеся непосредственно или в товарной форме
- B) Сегментирование рынка
- C) Форма организации экономических процессов
- D) Форма управления
- E) Распределение ресурсов

35. Выберите наиболее полное определение денег:

- A) Это продукт соглашения между людьми
- B) Это все то, что обычно принимается в обмен на товары
- C) Это все то, что обладает ликвидностью
- D) Это особый товар, который является всеобщим эквивалентом и обладает абсолютной ликвидностью
- E) Имеет частичную ликвидность

36. Что такое потребительная стоимость товара?

- A) Количество труда, затраченного на производство товара
- B) Количество материала для изготовления данного товара
- C) Способность товара обмениваться на другие товары
- D) Способность удовлетворять какие-либо человеческие потребности
- E) Абстрактный труд

37. На основе какой функции денег возникают кредитные деньги?

- A) Средство платежа
- B) Мера стоимости
- C) Средство обращения
- D) Средство накопления
- E) Мировые деньги

38. Покупательная способность денег:

- A) Увеличивается в период инфляции
- B) Уменьшается в момент инфляции
- C) Уменьшается в период дефляции
- D) Не подвержена изменениям в зависимости от инфляции
- E) Не подвержена изменениям в зависимости от дефляции

39. Как характеризуется отношения обмена?

- A) Отношение между людьми, проявляющиеся непосредственно или в товарной форме
- B) Сегментирование рынка
- C) Форма организации экономических процессов
- D) Форма управления
- E) Распределение ресурсов

40. Какую из перечисленных функций денег может выполнять только реальное золото?

- A) Средство образования сокровищ
- B) Средство обращения
- C) Средство платежа
- D) Мера стоимости
- E) Мировые деньги

41. Натуральное хозяйство – это:
- А) Организация производства, при которой не применяются машины и приспособления, а используют ручной труд
 - В) Организация производства натуральных природных продуктов для человека
 - С) Хозяйство, в котором производятся продукты питания для продажи гражданам и фирмам
 - Д) Хозяйство, в котором производятся, всё необходимое для собственной жизни и практически нет товарного обмена
 - Е) Сельское хозяйство
42. При выплате стипендии деньги выполняют функцию:
- А) Меры стоимости
 - В) Средства обращения
 - С) Средства платежа
 - Д) Средства накопления
 - Е) Средства учёта
43. Какую функцию выполняет деньги при покупке товара на наличные:
- А) Средство обращения.
 - В) Мера стоимости.
 - С) Средство накопления.
 - Д) Мировые деньги.
 - Е) Средства платежа.
44. Выберите наиболее полное определение денег:
- А) Это продукт соглашения между людьми;
 - В) Это все то, что обычно принимается в обмен на товары;
 - С) Это все то, что обладает ликвидностью;
 - Д) Это особый товар, который является всеобщим эквивалентом и обладает абсолютной ликвидностью;
 - Е) Имеет частную ликвидность.
45. Приватизация государственной собственности-это.
- А) Преобразования государственной собственности в частную.
 - В) Преобразования государственной собственности в коллективную.
 - С) Преобразования общенности в иную.
 - Д) Процесс формирования личной собственности.
 - Е) Верны ответы В) и Д)
46. В соответствии с законом стоимости:
- А) Производство и обмен товаров осуществляется на основе общественно-необходимых затрат труда
 - В) Продажа труда осуществляется на основе сравнения их предельных полезностей
 - С) Стоимость регулируется полезностями и издержками производства
 - Д) Стоимость регулируется соотношением цены и предложения
 - Е) Цены товаров должны быть равны стоимости
47. Какая из функций денег определяет такое понятие как цена?
- А) Мера стоимости
 - В) Средство обращения
 - С) Средство накопления
 - Д) Средство платежа

- Е) Мировые деньги
48. Как можно охарактеризовать отношения “присвоения”
- А) Право дарения.
- В) Оно означает возможность превращения какого-то объекта отношений в собственную жизнедеятельность данного субъекта.
- С) Обобществление средств производства.
- Д) Право пользования
- Е) Оно означает превращения какого-то объекта отношений в собственную жизнедеятельность данного субъекта.
49. Как можно охарактеризовать конкретный труд, создающий товары:
- А) Труд в особой целесообразной форме.
- В) Абстрактный труд.
- С) Затраты физической и умственной энергии человека.
- Д) Индивидуальный труд.
- Е) Общественный труд.

Тема 4 Общая характеристика рыночного хозяйства. Теория спроса и предложения

1. Основными субъектами рыночного хозяйства являются:
- А) домашние хозяйства, бизнес и правительство;
- В) промышленные, торговые и ссудные капиталисты;
- С) наемные рабочие, капиталисты, землевладельцы;
- Д) владельцы факторов производства;
- Е) профсоюзы, объединения предпринимателей, государственные институты.
2. Что из перечисленного не является элементом структуры рыночного механизма:
- А) конкуренция;
- В) спрос;
- С) предложение;
- Д) директивное планирование;
- Е) цена.
3. Проблема "как производить" в рыночной экономике решается:
- А) через стремление производителей к получению прибыли и, следовательно, к минимизации издержек производства;
- В) на основе динамики и объема потребительского спроса, которые определяются через цены на конечные продукты;
- С) на основе специализации производства;
- Д) на основе широкого использования в экономике средств производства;
- Е) на основе сокращения трансакционных издержек.
4. Понятие "совершенная конкуренция" характеризуется тем, что:
- А) верны ответы В), Д) и Е).
- В) значительное число фирм, занятых в отрасли, выпускает стандартные товары;
- С) имеется много дифференцированных товаров;
- Д) все продавцы и покупатели имеют полную информацию о рынке;
- Е) полная мобильность всех ресурсов, предполагающая свободу вступления в отрасль и выхода из нее.

5. Олигополия - это:

- A) рынок, на котором господствует несколько крупных фирм, производящих стандартизированные или дифференцированные товары;
- B) союз крупнейших капиталистов с целью извлечения монопольно высокой прибыли;
- C) рынок свободной конкуренции;
- D) верны ответы A) и B);
- E) монополия.

6. Монополия - это:

- A) наличие на рынке одного продавца;
- B) наличие на рынке одного покупателя;
- C) наличие на рынке множества продавцов;
- D) наличие на рынке множества покупателей;
- E) наличие нескольких продавцов и покупателей.

7. Монополия - это:

- A) верны ответы B), C) и D);
- B) отрасль, состоящая из одной фирмы;
- C) отсутствие реальной альтернативы, нет близких заменителей продукции;
- D) велики барьеры для вступления в отрасль;
- E) отрасль, где господствует несколько крупных фирм.

8. Рынки совершенной и монополистической конкуренции имеют общую черту:

- A) на рынке оперирует множество покупателей и продавцов;
- B) продаются однородные товары;
- C) продаются дифференцированные товары;
- D) имеют высокий уровень технологии;
- E) каждая фирма сталкивается с ценовой дискриминацией.

9. Транзакционные издержки – это:

- A) издержки производства;
- B) трансформационные издержки;
- C) издержки по поводу поиска информации, по оформлению сделки, по защите прав собственности, необдуманного поведения на рынке;
- D) издержки планирования;
- E) постоянные и переменные издержки.

10. Что понимается под рыночной инфраструктурой:

- A) система различных организаций и сфер деятельности, обеспечивающие общие условия для эффективного функционирования товаропроизводителей;
- B) отрасли и сфера хозяйственной деятельности, обеспечивающие общие условия производства;
- C) сфера услуг;
- D) средства производства;
- E) материальные условия производства.

11. Элементами рыночной инфраструктуры являются:

- A) товарные и фондовые биржи, биржи труда, торговые дома;
- B) акиматы, суды, прокуратура;
- C) заводы и фабрики;
- D) материальные условия производства;

Е) условия жизнедеятельности человека.

12. В условиях рыночной экономики основной формой экономических связей между товаропроизводителями являются:

- А) система контрактов;
- В) планомерная связь;
- С) непосредственно-общественные отношения;
- Д) бартерная связь;
- Е) телеграфная связь.

13. Конкурентный рынок обеспечивает:

- А) верны ответы В), С), Д).
- В) экономическую свободу в широком смысле слова;
- С) равную защиту всех форм собственности;
- Д) равенство в принципах налогообложения;
- Е) дифференцированный подход к производителям.

14. С точки зрения общества конкуренция – это

- А) расщепление экономической власти, ее рассредоточение среди агентов рынка;
- В) борьба между товаропроизводителями;
- С) распределение доходов в соответствии с результативностью;
- Д) соперничество между производителями товаров;
- Е) отношения взаимозависимости.

15. С точки зрения индивидуального предпринимателя конкуренция – это:

- А) процесс состязательной борьбы фирм за ограниченный платежеспособный спрос населения;
- В) закрепление за субъектами рынка определенной экономической свободы;
- С) рассредоточение экономической власти;
- Д) взаимозависимость предпринимателей;
- Е) свобода перемещения капитала.

16. Закон спроса выражает:

- А) зависимость спроса от неценовых факторов;
- В) прямую зависимость величины спроса от цены товара;
- С) зависимость спроса от цены;
- Д) обратную зависимость величины спроса от цены товара;
- Е) зависимость цены от спроса.

17. Уменьшение величины спроса является результатом:

- А) увеличения предложения;
- В) повышения цены;
- С) уменьшения предложения;
- Д) снижения цены;
- Е) действия неценовых факторов.

18. Закон спроса предполагает, что:

- А) когда цена товара падает, объем планируемых покупок растет;
- В) превышение предложения над спросом вызовет снижение цены;
- С) если доходы потребителей растут, они обычно покупают больше товаров;
- Д) кривая спроса имеет обычно положительный наклон;
- Е) когда растет спрос, цена повышается.

19. Скачок цен на новые автомобили, скорее всего, заставят спрос на поддержанные автомобили:
- A) стать более горизонтальным;
 - B) сместится влево;
 - C) сместится вправо;
 - D) подняться вертикально;
 - E) останется без изменения.
20. Рост цен на материалы, необходимые для производства товаров, означает:
- A) сдвиг кривой предложения влево (вверх);
 - B) сдвиг кривой спроса вниз (влево);
 - C) сдвиг кривой предложения вправо (вниз);
 - D) сдвиг кривой спроса вверх (вправо);
 - E) сдвиг кривой спроса по вертикали.
21. Если результатом роста цен на хлеб является уменьшение продажи хлеба, тогда это:
- A) исключение из закона спроса;
 - B) уменьшение предпочтения хлеба;
 - C) уменьшение величины предпочтения хлеба;
 - D) уменьшение величины спроса на хлеб;
 - E) уменьшение дохода.
22. Если цены на карандаши выросли, тогда:
- A) величина предложения карандашей будет расти;
 - B) будет расти предложение карандашей;
 - C) предложение карандашей упадет;
 - D) величина предложения карандашей упадет;
 - E) спрос на карандаши упадет.
23. Сигналом для торговцев снизить рыночную цену является:
- A) неожиданно начавшееся накопление запасов товара;
 - B) быстрое исчезновение товара с торговых прилавков;
 - C) производители стали больше получать заказов, чем они могут выполнить;
 - D) повышенный спрос в результате роста числа покупателей;
 - E) правильные ответы C) и D).
24. Закон предложения выражает:
- A) прямую связь между ценой и количеством продаваемого товара;
 - B) обратную связь между ценой и количеством продаваемого товара;
 - C) связь между взаимозаменяемыми и взаимодополняемыми товарами;
 - D) меру эластичности каждого товара;
 - E) зависимость предложения от стоимости ресурсов.
25. Кривая предложения показывает максимум:
- A) количества товара, который торговцы предлагают по различным ценам;
 - B) наличного запаса в резерве;
 - C) прибыли, которая имеет фирма;
 - D) количества продаваемого производителями;
 - E) дохода, получаемого производителем.
26. Рынок товаров и услуг находится в равновесном состоянии, если:
- A) спрос равен предложению;

- В) количество покупателей и количество продавцов постоянно;
 С) объем предложения равен объему спроса;
 D) цена устраивает покупателей и продавцов;
 E) постоянен при росте реального ВВП.
27. Если растут одновременно спрос и предложение товара, тогда будет увеличение:
 A) доходов монопольной фирмы;
 B) качество товара;
 C) равновесного количества;
 D) уровня удовлетворения потребителей;
 E) заработной платы.
28. Если одновременно уменьшается предложение и спрос на товар, это означает, что:
 A) качество товара ухудшается;
 B) возрастет рыночная цена;
 C) уровень удовлетворения потребностей повысится;
 D) равновесное количество уменьшится.
 E) доходы потребителя возрастут.
29. Предложение нормальных товаров эластично по цене, если:
 A) верны ответы B) и C);
 B) рост цены на один процент увеличит объем предложения на пять процентов;
 C) снижение цены на один процент уменьшит объем предложения на пять процентов;
 D) рост цены на один процент снизит объем предложения больше, чем на один процент;
 E) коэффициент эластичности равен 0.
30. Ценовая эластичность спроса считается неэластичной, если ее значения:
 A) меньше 1, но больше 0;
 B) равно 0;
 C) больше 0;
 D) равно 1;
 E) больше 1.
31. Спрос на благо является эластичным, если коэффициент ценовой эластичности спроса:
 A) $E_p^d > 1$
 B) $E_p^d < 1$
 C) $E_p^d = 0$
 D) $E_p^d = 1$
 E) $E_p^d = \infty$
32. Готовность покупать дополнительные единицы блага только по более низкой цене лучше всего объясняет:
 A) эффект дохода;
 B) принцип убывающей предельной полезности;
 C) закон предложения;
 D) эффект замещения;
 E) закон стоимости.

33. Основные силы, функционирующие на рынке?
- A) Предложение
 - B) Вмешательство правительства
 - C) Экстерналии
 - D) Рыночная власть
34. Что означает рыночный механизм?
- A) Безразличие потребителей
 - B) Предпочтения потребителей
 - C) Предпочтения производителей
 - D) Взаимодействие между продавцами и покупателями
35. Спрос совершенно неэластичен, если:
- A) Эластичность $\Rightarrow \infty$
 - B) Эластичность = 0
 - C) Эластичность > 1
 - D) Эластичность < 1
36. Ценовая эластичность предложения:
- A) Это процентное изменение предлагаемого количества товара вследствие 1-процентного роста доходов
 - B) Это процентное изменение предлагаемого количества товара вследствие 1-процентного роста цены
 - C) Равна эластичности спроса
 - D) Когда эластичность < 1
37. Теория поведения потребителей изучает:
- A) Ограничения производителя
 - B) Предпочтения потребителей
 - C) Безразличие производителей
 - D) Ничто из вышеперечисленного
38. Два товара называются взаимозаменяемыми, если:
- A) Изменение цены одного товара не влияет на спрос на другой товар
 - B) Рост цены одного товара ведет к росту спроса на другой
 - C) Рост цены одного товара ведет к снижению спроса на другой
 - D) Снижение цены одного товара ведет к росту спроса на другой товар
39. Предельная норма замещения – это:
- A) Снижение цены одного товара, ведущее к снижению спроса на другой
 - B) Рост цены одного товара, ведущий к снижению спроса на другой
 - C) Количество товара, от которого готов отказаться потребитель, чтобы получить 1 дополнительную единицу другого товара
 - D) Процентное изменение предложения товара вследствие 1-процентного роста его цены
40. Два товара называются комплементарными, если:
- A) Рост цены одного товара ведет к снижению спроса на другой
 - B) Снижение цены одного товара ведет к снижению спроса на другой
 - C) Потребитель готов отказаться от 1 единицы одного товара в пользу 1 единицы другого
 - D) Рост спроса на один товар ведет к снижению цены на другой

41. Транзитивность предпочтений означает:
- А) Все товары желаемы
 - В) Если корзина А предпочтительнее корзины В, а В – чем С, то корзина А предпочтительнее, чем С
 - С) Если корзина А предпочтительнее корзины В, а В – чем С, то корзина С предпочтительнее, чем А
 - Д) Потребитель не делает различий между корзинами А, В и С
- 42.. Элементами рыночной инфраструктуры являются:
- А) Товарные и фондовые биржи, биржи труда, торговые дома
 - В) Акиматы, суды, прокуратура
 - С) Заводы и фабрики
 - Д) Материальные условия производства
 - Е) Условия жизнедеятельности человека
43. Основными субъектами рыночного хозяйства являются:
- А) Домашние хозяйства, бизнес и правительства
 - В) Промышленные, торговые и ссудные капиталисты
 - С) Наёмные рабочие, капиталисты, землевладельцы
 - Д) Владельцы факторов производства
 - Е) Профсоюзы, объединения предпринимателей, государственные институты
44. Неэластичный спрос означает, что:
- А) Рост цены на 1% приводит к сокращению величины спроса менее чем на 1%
 - В) Рост цены на 1% приводит к сокращению величины спроса более чем на 1%
 - С) Любое изменение цены не приводит к изменению общей выручки
 - Д) Рост цены на 1% не влияет на величину спроса
 - Е) Рост цены на 1% приводит к увеличению величины спроса также на 1%
45. Рынок товаров и услуг находится в равновесном состоянии, если:
- А) Спрос равен предложению
 - В) Количество покупателей и количество продавцов постоянно
 - С) Объём предложения равен объёму спроса
 - Д) Цена устраивает покупателей и продавцов
 - Е) Постоянен при росте реального ВНП
46. Закон предположения выражает
- А) Прямую связь между ценой и количеством продаваемого товара
 - В) Обратную связь между ценой и количеством продаваемого товара
 - С) Связь между взаимозаменяемыми и взаимодополняемыми товарами
 - Д) Мэру эластичности каждого товара
 - Е) Зависимость предложения от стоимости ресурсов
47. Что из перечисленного не является элементом структуры рыночного механизма?
- А) Конкуренция
 - В) Спрос
 - С) Предложение
 - Д) Директивное планирование
 - Е) Цена
48. Каковы объективные условия и функционирования рыночного хозяйства?
- А) Общественное разделение труда и экономическое обособленность субъектов экономики

- В) Общественная собственность на средства производства
- С) Частная собственность, самостоятельность субъектов предпринимательства
- Д) Централизованное планирование
- Е) Разделение и кооперация труда

49. Спрос и предложение могут быть использованы для объяснения координирующей роли цены:

- А) На товарном рынке
- В) На рынке ресурсов
- С) На валютном рынке
- Д) На любом рынке
- Е) На фондовом рынке

50. Критерием эффективности функционирования инфраструктуры рынка является:

- А) Снижение постоянных и переменных издержек
- В) Себестоимость продукции
- С) Производительность труда
- Д) Экономия ресурсов
- Е) Снижение затрат на производство и доведение до потребителей продуктов и услуг, выступающих в форме товара

51. Монополистическая конкуренция связана с производством:

- А) Стандартного продукта
- В) Дифференцированного продукта
- С) Уникального продукта
- Д) Одинакового продукта
- Е) Опасного продукта

52. Закон убывающей предельной полезности означает, что:

- А) Отношение предельных полезностей к ценам на предметы роскоши меньше, чем на товары первой необходимости
- В) Полезность, приносимая каждой последующей единицей товара, убывает по мере увеличения количества приобретаемых товаров
- С) Отношение предельных полезностей к ценам одинаково для всех товаров
- Д) Полезность приобретаемых товаров убывает по мере увеличения доходов потребителя
- Е) Снижается как общая, так и предельная полезность блага

53. Если в какой-то отрасли покупатель контролирует подавляющую часть рынка, то рыночная структура носит название:

- А) Монополия
- В) Олигополия
- С) Совершенная конкуренция
- Д) Монополистическая конкуренция
- Е) Монопсония

54. В отличие от конкурентной фирмы простая монополия стремится:

- А) Производить продукцию меньше, а цену устанавливать выше
- В) Максимизировать прибыль
- С) Устанавливать цену, соответствующую неэластичному участку кривой спроса
- Д) Выбирать такой объем выпуска, при котором $MR=P$

- Е) Производить продукцию больше, а цену устанавливать ниже
55. Закон спроса предполагает, что:
- А) Превышение предложения над спросом вызовет снижение цены
 - В) Если доходы у потребителей растут, они обычно покупают больше товаров
 - С) Кривая спроса обычно имеет положительный наклон
 - Д) Когда цена товара падает, объем планируемых покупок растет
 - Е) Превышение предложения над спросом не вызовет изменение цены
56. Какое условие препятствует возникновению и функционированию рыночного хозяйства?
- А) Общественное разделение труда
 - В) Экономическая обособленность объектов экономики
 - С) Жесткая система управления производством и распределением
 - Д) Самостоятельность субъектов предпринимательства
 - Е) Либерализация цен
57. В очищении рынка от неконкурентоспособных производителей заключается следующая функция рынка:
- А) Ценообразующая
 - В) Распределительная
 - С) Санирующая
 - Д) Посредническая
 - Е) Информационная
58. Укажите область, где по Вашему мнению, может быть эффективная монополия:
- А) Розничная торговля
 - В) Уборка квартиры
 - С) Водопроводные сети
 - Д) Производство картофеля
 - Е) Производство обуви
59. Выберите условие, не соответствующее свободному рынку:
- А) Неограниченное число участников
 - В) Свободный доступ к любой хозяйственной деятельности
 - С) Наличие полной информации на рынке
 - Д) Единственный производитель какого – либо товара или услуги
 - Е) Свободное ценообразование
60. Если предложение товара неэластично, а спрос на него сокращается, то общая выручка продавца:
- А) Растёт
 - В) Сокращается
 - С) Сокращается в том случае, если спрос является эластичным
 - Д) Сокращается в том случае, если спрос является неэластичным
 - Е) Остаётся неизменной
61. Если цены на карандаши выросли, тогда:
- А) Величина предложения карандашей будет расти
 - В) Будет расти предложение карандашей
 - С) Предложение карандашей упадет
 - Д) Величина предложения карандашей упадет
 - Е) Спрос на карандаши упадет

62. Кривая абсолютно эластичного спроса представляет собой:
- A) Горизонтальную линию
 - B) Вертикальную линию
 - C) Кривую линию
 - D) Прямую линию с отрицательным наклоном
 - E) Кривую линию с положительным наклоном
- 63.. Олигополия – это рыночная структура, где оперирует:
- A) Большое количество конкурируемых фирм, производящих однородную продукцию
 - B) Только одна крупная фирма.
 - C) Только один крупный покупатель.
 - D) Большое количество конкурируемых фирм, производящих дифференцированную продукцию.
 - E) Небольшое количество конкурирующих фирм.
64. В условиях рыночной экономики основной формой экономических связей между товаропроизводителями являются:
- A) Система контрактов
 - B) Планомерная связь
 - C) Непосредственно-общественные отношения
 - D) Бартерная связь
 - E) Телеграфная связь
65. Основными субъектами рыночного хозяйства является
- A) Домашние хозяйство, бизнес и правительство
 - B) Промышленные, торговые и ссудные капиталисты
 - C) Наемные рабочие, капиталисты, землевладельцы
 - D) Владельцы факторов производства
 - E) Профсоюзы, объединения предпринимателей, государственные институты
66. Что понимается под рыночной инфраструктурой?
- A) Система различных организаций и сфер деятельности, обеспечивающая общие условия для эффективного функционирования товаропроизводителей
 - B) Отрасли и сфера хозяйственной деятельности, обеспечивающие общие условия производства
 - C) Сфера услуг
 - D) Средства производства
 - E) Материальные условия производства
67. К недобросовестной конкуренции не относится
- A) Технический шпионаж
 - B) Самовольное использование чужого товарного знака
 - C) Улучшение качества конкурирующей продукции
 - D) Копирование внешнего оформление товара другой фирмы
 - E) Подкуп работников конкурента
68. Ценовая дискриминация – это
- A) Продажа по разным ценам одной и той же продукции различным покупателям
 - B) Различия в оплате труда по национальности или по полу
 - C) Эксплуатация трудящихся путем установления высоких цен на потребительские товары

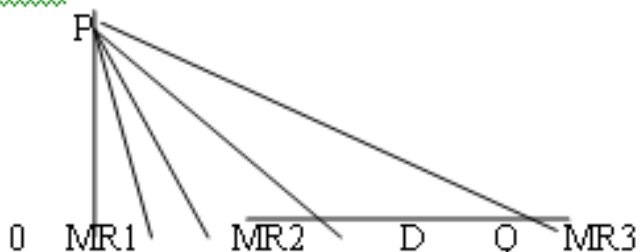
- D) Повышение цен на товары более высокого качества
E) Понижение цен на низший товар
69. Неэластичный спрос означает, что
A) Рост цены на 1% приводит к сокращению величины спроса менее чем на 1%
B) Рост цены на 1% приводит к сокращению величины спроса более чем на 1%
C) Любое изменение цены не приводит к изменению общей выручки
D) Рост цены на 1% не влияет на величину спроса
E) Рост цены на 1% приводит к увеличению величины спроса также на 1%
70. Эффект замещения будет являться причиной того, что рост в цене на сливочное масло приведёт к:
A) Падению кривой спроса на сливочное масло
B) Сдвигу вправо кривой спроса на заменителя сливочного масла
C) Сдвигу влево кривой спроса на заменителя сливочного масла
D) Росту предельной полезности от потребления последней единицы заменителя сливочного масла
E) Сдвигу кривой вверх на сливочное масло и вправо
71. Примером естественной монополии является
A) ОПЕК- международный нефтяной картель
B) Компания IBM
C) Народный банк
D) Городская электросеть
E) Издательство “Жалын”
72. В очищении рынка от неконкурентоспособных производителей заключается следующая функция рынка:
A) Ценообразующая.
B) Распределительная.
C) Санирующая.
D) Посредническая.
E) Информационная
73. Саморегулирующая рыночная система характеризуется:
A) Невозможностью избытка товаров.
B) Невозможностью часто появляющегося устойчивого и длительного дефицита товара.
C) Наличием дефицита в излишков товарной массы, которые быстро исчезают в результате действия ценового механизма.
D) Отсутствием безработицы.
E) Невозможностью резких скачков цен.
74. К факторам, определяющим спрос, не относится:
A) Цены взаимосвязанных товаров.
B) Доходы потребителей.
C) Основные средства производства.
D) Вкусы и предпочтения потребителей.
E) Ожидаемые в будущем цены.
75. Понятие «совершенная конкуренция» характеризуется тем, что:
A) Верны ответы B), D) и E)
B) Значительное число фирм, занятых в отрасли, выпускает стандартные товары

- С) Имеется много дифференцированных товаров
 - Д) Все продавцы и покупатели имеют полную информацию о рынке
 - Е) Полная мобильность всех ресурсов, предполагающая свободу вступления в отрасль и выхода из неё
76. Критерием эффективности функционирования инфраструктуры рынка является:
- А) Снижение постоянных и переменных издержек
 - В) Себестоимость продукции
 - С) Производительность труда
 - Д) Экология ресурсов
 - Е) Снижение затрат на производство и доведение до потребителей продуктов и услуг, выступающих в форме товара
77. Если предложение товара неэластично, а спрос на него сокращается, то общая выручка продавца:
- А) Растёт
 - В) Сокращается
 - С) Сокращается в том случае, если спрос является эластичным
 - Д) Сокращается в том случае, если спрос является неэластичным
 - Е) Остаётся неизменной
78. Рыночная конкуренция важна, потому что она:
- А) Ограничивает влияние спроса и предложения
 - В) Снижает мотив получения прибыли
 - С) Побуждает производителей работать более эффективно
 - Д) Создает рынок, на котором производители могут контролировать цены
 - Е) Приводит к появлению монополии
79. Что не относится к условиям совершенной конкуренции?
- А) Свободный вход на рынок и выход из него
 - В) Свободное ценообразование
 - С) Ограниченность информации
 - Д) Однотипные товары
 - Е) Большое количество продавцов и покупателей
80. Какое условие препятствует возникновению и функционированию рыночного хозяйства:
- А) Общественное разделение труда.
 - В) Экономическая обособленность субъектов экономики.
 - С) Жесткая система управления производством и распределением.
 - Д) Самостоятельность субъектов предпринимательства.
 - Е) Либерализация цен.
81. Особая роль мотива прибыльности в рыночной экономике заключается в том, что он:
- А) Заставляет производителей производить то, в чем нуждается покупатель.
 - В) Заставляет покупателей покупать то, что производят производители.
 - С) Удерживают людей от риска.
 - Д) Подрывают суверенитет производителя.
 - Е) Подрывают суверенитет потребителя.
82. Если любое количество товара продается по одинаковой цене, то спрос на этот товар является:

- A) Абсолютно неэластичным.
- B) Абсолютно эластичным.
- C) Эластичным
- D) Неэластичным.
- E) Единичной эластичности.

Задачи :

№1.



Какой из трех графиков предельного дохода изображен верно для монополиста?

№2 Условие:

На рынке товара X имеются 100 производителей и 1000 потребителей

Функция предложения производителя: $Q_s x = 10 P_x$

Функция спроса потребителя: $Q_d x = 10 - P_x$

Вопросы:

1. Найдите функции рыночного спроса и предложения и выведите условия равновесия (Q_e и P_e)
2. Найдите новое условие равновесия, если функция рыночного спроса в результате увеличения доходов потребителей стала:

$$Q_x = 1200 - 1000 P_x$$

3. Найдите новое условие равновесия, если функция предложения в результате улучшения технологии стала:

$$Q_x = 2000 + 1000 P_x$$

4. Что произойдет если правительство:
 - A) установит min цену \$ 6?
 - B) установит max цену \$ 4?

Ответы проиллюстрируйте графиками.

№2

Как влияют перечисленные в таблице изменения на спрос и предложение

Изменения	Сдвиг кривой спроса	Движение вдоль кривой спроса	Сдвиг кривой предложения	Движение вдоль кривой предложения
1.Изменение цен конкурирующих товаров				
2. Внедрение новой технологии				
3. Изменение моды на товар				
4. Изменение потребительских доходов				
5. Изменение цен на сырье				

№3. Предположим, что на рынке имеются три потребителя. Данные, характеризующие особенности их спроса на сахар в зависимости от изменения цены, представлены в таблице:

Цена сахара за 1 кг,тенге	Объем спроса, кг		
	потребитель 1	потребитель 2	потребитель 3
25	170	120	60
30	140	100	50
40	110	80	40
50	100	60	30
60	90	40	20

По данным таблицы необходимо построить:

1. Кривые индивидуального спроса для каждого потребителя.
2. Таблицу рыночного спроса.
3. Кривую рыночного спроса.

№4. На основании данных, приведенных в таблице, определите равновесную цену товара X и равновесный объем продаж.

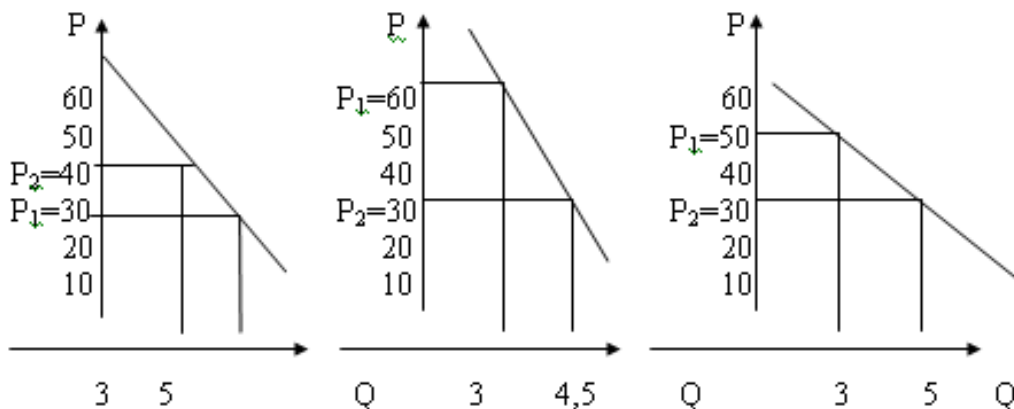
Цена, тенге	Объем спроса, млн шт. в год	Объем предложения, млн шт. в год
160	18	6
200	16	10
240	14	14
280	12	18
320	10	22

Каков будет объем продаж при цене 200 тенге? Каков будет объем продаж при цене 280 тенге?

№5. Функция спроса населения на данный товар $Q_d = 70 - P$, функция предложения данного товара $Q_s = -50 + 2P$, где P - цена данного товара в тенге.

Определите равновесную цену и равновесный объем продаж. Каков будет доход производителей? Если цена будет установлена правительством на уровне 30 тенге, что тогда произойдет?

№6. На нижеприведенных графиках изображены изменения в объеме продаж, когда цены на товар либо увеличиваются, либо уменьшаются в пределах от P_1 до P_2 .



- Определите коэффициент дуговой эластичности для каждого случая;
- В каком случае потребитель реагирует эластично, неэластично, пропорционально эластично?
- Как меняются в каждом отдельном случае сумма расходов домашнего хозяйства и выручка предпринимателя?
- Начертите в системе координат кривые спроса для случаев совершенно эластичного и совершенно неэластичного спроса.

№7. На основании данных, приведенных в таблице, определите равновесную цену товара X и равновесный объем продаж.

Цена, тенге	Объем спроса, млн шт. в год	Объем предложения, млн шт. в год
160	18	6
200	16	10
240	14	14
280	12	18
320	10	22

Каков будет объем продаж при цене 200 тенге? Каков будет объем продаж при цене 280 тенге?

№8. Функция спроса населения на данный товар $Q_d = 70 - P$, функция предложения данного товара $Q_s = -50 + 2P$, где P - цена данного товара в тенге.

Определите равновесную цену и равновесный объем продаж. Каков будет доход производителей? Если цена будет установлена правительством на уровне 30 тенге, что тогда произойдет?

№9. В таблице приведены 4 потребительские корзины продуктов, состоящие из различных количеств яблок и груш, являющиеся равноценными для некоторого покупателя.

Корзина	Количество яблок	Количество груш
A	4	9
B	5	6
C	6	4
D	7	3

Постройте кривую безразличия данного покупателя. Вычислите предельную норму замещения (MRS) груш яблоками при переходе от набора А к В, от В к С, от С к D. Объясните убывание MRS с помощью закона убывающей предельной полезности.

Тема 5 Эволюция социально-экономического развития общества

- Укажите, что характеризует смешанную экономику:
 - верны ответы В) и D);
 - сочетание государственного и частного секторов экономики, взаимодействующих на основе рыночного механизма;
 - централизованное плановое руководство экономикой, осуществляемого на основе командно-административного механизма;
 - сочетание рыночных механизмов и государственного регулирования экономики;
 - плановые формы экономических связей;
- Укажите, что характеризует экономику централизованного планирования:
 - плановое распределение ресурсов и капиталовложений;
 - многообразие форм собственности;
 - свободная конкуренция;
 - действие рыночных регуляторов;
 - верны ответы В) и С).
- Когда экономические проблемы решаются частично рынком, частично правительством, то экономика:
 - смешанная;
 - рыночная;
 - традиционная;
 - командная;
 - переходная.
- Чем характеризуется экономика свободной торговли:
 - совершенная конкуренция и отсутствие чьей-либо власти на рынке;
 - плановое ценообразование;
 - сочетание рыночных и плановых регуляторов;
 - отсутствие запретов на экспорт и импорт товаров;
 - высокие барьеры для входа в отрасль.
- Что не характерно для традиционных экономических систем:
 - расширенное воспроизводство;
 - низкий уровень развития производительных сил;
 - регулирование производственных отношений с учетом традиций и обычаев;
 - господство натурального хозяйства и коллективных форм собственности;
 - простая кооперация.

6. Какая из перечисленных задач является основной для экономической системы:
- А) скоординировать действия отдельных экономических субъектов;
 - В) определить технические условия производства;
 - С) ликвидировать инфляцию и безработицу;
 - Д) установить справедливое общественное устройство;
 - Е) обеспечить расширение производства и экономический рост.
7. Экономическая система решает следующие фундаментальные вопросы:
- А) что, как, для кого;
 - В) как, зачем, для кого;
 - С) когда, где, кто;
 - Д) кто, зачем, почему;
 - Е) каковы причины инфляции и безработицы.
8. Выберите, наш взгляд, правильное определение понятия "экономическая система":
- А) совокупность взаимосвязанных экономических элементов, образующих определенную целостность;
 - В) это конкретно-историческая форма функционирования производственных отношений как единого целого;
 - С) это особым образом упорядоченная связь между производителями материальных и нематериальных благ и услуг;
 - Д) это способ производства;
 - Е) это способ управления.
9. Фундаментальная проблема, с которой сталкиваются все экономические системы, это:
- А) инвестиции;
 - В) редкость;
 - С) производство;
 - Д) эффективность;
 - Е) распределение.
10. Что такое производственные отношения:
- А) отношения между людьми в процессе производства, распределения, обмена и потребления;
 - В) отношения по поводу использования природных, материальных, информационных ресурсов;
 - С) отношения человека к природе;
 - Д) отношения между социальными группами;
 - Е) верны ответы В) и С).
11. Что относится к элементарным производительным силам общества:
- А) совокупность средств производства и рабочей силы;
 - В) планирование;
 - С) формы обобществления производства;
 - Д) земля, вода, полезные ископаемые;
 - Е) инфраструктура и ее элементы.
12. Какие из перечисленных отношений относятся к типу социально-экономических:
- А) отношения собственности;
 - В) формы организации и управления экономикой;
 - С) отношения человека к природе;

- D) разделение и кооперация труда;
E) верны ответы B) и D).
13. Какие из перечисленных отношений относятся к типу социально-экономических:
A) отношения присвоения;
B) формы организации хозяйства;
C) формы управления экономикой;
D) отношения организации труда;
E) правильные ответы C) и D).
14. Экономическая теория выделяет следующие главные факторы производства:
A) труд, земля, капитал, предпринимательские способности;
B) информация;
C) природные ресурсы, труд, капитал;
D) труд, капитал, информация, технологии;
E) правильные ответы B) и C).
15. Что такое способ производства:
A) единство и взаимодействие производительных сил и производственных отношений;
B) экономический уклад, характерный для определенного этапа развития общества;
C) общественно-экономическая формация;
D) ступень материальной и духовной структуры;
E) технология.
16. Реформирование экономики в переходный период методом «шоковой терапии» осуществляется путем:
A) постепенного преобразования рыночных услуг;
B) радикальных реформ в кратчайшие сроки;
C) долгосрочной стратегии на стабилизацию экономики;
D) Указа Президента;
E) Выполнения Советов международных организаций.
17. В Казахстане и России реформы проводились:
A) по воле народа;
B) в соответствии с рекомендациями советских ученых;
C) без научного обоснования и с отклонениями от общепринятых мероприятий;
D) в соответствии с кейнсианскими рецептами;
E) в соответствии с рекомендациями Международного валютного фонда, основанные на монетаризме.
18. Не относится к числу наиболее важных отличительных признаков социалистической экономики;
A) многообразие форм собственности;
B) планомерное регулирование экономики из единого центра;
C) распределение материальных благ по труду;
D) правильные ответы A) и B);
E) плановое ценообразование.
19. Каковы основные типы экономических систем?
A) Командная или централизованно планируемая
B) Рыночная
C) Смешанная

- D) Все перечисленные выше
20. Каковы основные характеристики централизованно планируемой экономики?
- A) Земля, предприятия и прочие экономические ресурсы находятся в собственности государства
- B) Удовлетворение нужд потребителя
- C) Индивидуальное благосостояние важнее коллективного благосостояния
- D) Только высокое качество и разнообразие товаров
21. Каковы экономические приоритеты командной экономики?
- A) Достаточность инвестиций в инфраструктуру
- B) Поддержка предпринимателей
- C) Адекватное финансирование охраны окружающей среды
- D) Система квот
22. Основные цели государственной политики в рыночной экономике?
- A) Трудности на рынке
- B) Индивидуальное благосостояние
- C) Рыночная власть
- D) Ни одно из вышеперечисленного
23. Каковы сильные стороны смешанной экономики?
- A) Индивидуальное благосостояние
- B) Больше внимания социальным вопросам
- C) Конкурентоспособность
- D) Рыночная власть
24. Что такое «невидимая рука» в рыночной экономике?
- A) Правительство
- B) Взаимодействие между потребителями и производителями
- C) Антимонопольное законодательство
- D) Частные интересы участников рынка
25. Реформы переходного периода?
- A) Экстерналии
- B) Либерализация
- C) Ассиметричная информация
- D) Центральное планирование
26. Выбери правильное определение понятий «экономическая система»:
- A) Совокупность взаимосвязанных экономических элементов, образующих определённую ценность
- B) Это конкретно-историческая форма функционирования производственных отношений как единого целого
- C) Это особым способом упорядоченная связь между производителями материальных и нематериальных благ и услуг
- D) Это способ производства
- E) Это способ управления
27. Что не характерно для традиционных экономических систем?
- A) Расширенное воспроизводство
- B) Низкий уровень развития производительных сил
- C) Регулирование производственных отношений с учетом традиций и обычаев
- D) Господство натурального хозяйства и коллективных форм собственности

Е) Простая кооперация

28. Какие функции социальной политики являются приоритетными в переходный период?

А) Защитная и распределительная

В) Экономическая

С) Идеологическая

Д) Нормативная

Е) Контрольная

29. За основу выделения доиндустриального, индустриального и постиндустриального этапов развития общества берется в качестве главного признака:

А) Развитие производственных отношений

В) Развитие производительных сил

С) Смена способов производства

Д) Изменение форм собственности

Е) Изменение надстроечных институтов и отношений

30. Если экономическая власть централизована и основным экономическим субъектом выступает государство, то это:

А) Рыночная экономика

В) Патриархальная система

С) Командно-административная экономика

Д) Смешанная экономика

Е) Традиционная экономика

31. Что не характерно для традиционных экономических систем?

А) Расширенное воспроизводство

В) Низкий уровень развития производительных сил

С) Регулирование производственных отношений с учётом традиций и обычаев

Д) Господство натурального хозяйства и коллективных форм собственности

Е) Простая кооперация

32. Переход от доиндустриального общества к индустриальному происходит в процессе:

А) Кооперации

В) Неолитической революции

С) Революции менеджеров

Д) Научно-технической революции

Е) Промышленной революции

33. Постиндустриальная система характеризуется как:

А) Экономика с эффективной технологией, информационным обеспечением, развитой сферой услуг.

В) Экономика, где преобладает сельское хозяйство и господствует ручной труд.

С) Экономика на основе механизированного промышленного производства и разделения труда.

Д) Экономика, основанная на обычаях, традициях народа.

Е) Аграрно-индустриальная.

34. Главной сферой экономики постиндустриального общества является:

А) Сельское хозяйство

- В) Машиностроение
 - С) Строительство
 - Д) Сфера услуг
 - Е) Промышленность
35. Экономика постиндустриальных стран может быть охарактеризована как:
- А) Традиционная экономика
 - В) Экономика свободной конкуренции
 - С) Смешанная экономика
 - Д) Переходная экономика
 - Е) Командно-административная
36. Переход от доиндустриального общества к индустриальному происходит в процессе:
- А) Кооперации
 - В) Неолитической революции
 - С) Революции менеджеров
 - Д) Научно-технической революции
 - Е) Промышленной революции
37. Когда экономические проблемы решаются частично рынком, частично правительством, то экономика:
- А) Смешанная.
 - В) Рыночная.
 - С) Традиционная.
 - Д) Командная.
 - Е) Переходная.
38. Какая из перечисленных задач является основой для экономической системы:
- А) Скоординировать действия отдельных экономических субъектов.
 - В) Определить технические условия производства.
 - С) Ликвидировать инфляцию и безработицу.
 - Д) Установить справедливое общественное устройство.
 - Е) Обеспечить расширение производства и экономический рост.

Тема 6 Теория производства. Кругооборот и оборот капитала

1. Предпринимательство – это:
- А) вид новаторской и рискованной деятельности, позволяющей эффективно соединять труд, землю, капитал;
 - В) неотделимо от собственности;
 - С) непредсказуемая деятельность;
 - Д) любой бизнес;
 - Е) вид деятельности, связанный с риском.
- 2.. Какая из целей деятельности фирмы является наиболее важной:
- А) получение прибыли;
 - В) максимизация продаж;
 - С) повышение качества продукции;
 - Д) увеличение заработной платы работников;
 - Е) удовлетворение потребностей людей.

3. Товарищество с ограниченной ответственностью – это:

- А) партнерство, участники которого, вкладывая в уставной фонд взносы, принимают на себя ответственность по обязательствам своей организации лишь в пределах величины внесенного пая;
- В) товарищество, участники которого объединяют свои ресурсы;
- С) партнерство, участники которого несут солидарную ответственность по обязательствам предприятия всем своим имуществом;
- Д) объединения пайщиков, часть которых несет неограниченную материальную ответственность, а остальные совладельцы – ограниченную;
- Е) производственный кооператив.

4.. Полное товарищество – это:

- А) форма партнерства, участники которого несут солидарную ответственность по обязательствам предприятия всем своим имуществом, а не только вложенной в дело его частью;
- В) форма партнерства, участники которого, вкладывая в уставной фонд взносы, принимают на себя ответственность по обязательствам своей организации лишь в пределах величины, внесенного пая;
- С) форма партнерства, участники которого имеют личное имущество, обособленное от имущества организации и не затрагиваемое при взыскании долгов;
- Д) объединение пайщиков, часть которых несет неограниченную материальную ответственность, а остальные совладельцы - ограниченную.
- Е) верны ответы В) и С).

5. Д.Рикардо считал, что капитал - это:

- А) средства производства;
- В) сумма денег;
- С) накопленный труд;
- Д) ускоренная амортизация;
- Е) доход, полученный предпринимателем.

6. К важнейшим факторам производства относятся:

- А) человек и природа;
- В) только капитал;
- С) менеджмент и информация;
- Д) труд, капитал, земля, предпринимательство;
- Е) рабочая сила и деньги.

7. Основные производственные фонды - это:

- А) многократно используемые в производственных циклах материальные средства, которые переносят свою стоимость на создаваемую продукцию по частям;
- В) созданная на производстве готовая продукция;
- С) материальные средства, участвующие только в одном производственном цикле;
- Д) здания, оборудования, станки;
- Е) сырье, материалы, рабочая сила.

8. Амортизация - это:

- А) ежегодные отчисления, равные стоимости потребленного за этот период основного капитала;
- В) накопления, связанные с демонстрацией музейных ценностей;
- С) отчисления от накоплений в результате коммерческой деятельности;

- D) временно не используемые средства предприятия;
 E) плата за рискованное использование денежных средств.
9. Скорость оборота капитала - это:
 A) скорость возврата денег предприятию за реализованную продукцию;
 B) число оборотов ресурсов, совершаемых в течение года;
 C) время производства;
 D) движение рабочей силы в течение одного производственного цикла;
 E) время обращения.
10. Оборотные производственные фонды - это:
 A) материальные средства, полностью используемые в течение одного производственного цикла и включаемые в стоимость готовой продукции;
 B) созданная на производстве готовая продукция;
 C) здания, оборудования;
 D) готовая к отгрузке потребителям готовая продукция;
 E) материальные средства, переносящие свою стоимость в течение производственного цикла по частям;
11. Отчисления на возмещение потребленного основного капитала - это:
A) амортизация;
 B) чистые иностранные инвестиции;
 C) средства, предназначенные для удовлетворения личных потребностей косвенным способом;
 D) чистые инвестиции;
 E) валовые инвестиции;
12. Производственная функция показывает:
 A) Наивысший уровень выпуска фирмы для любой комбинации затрат
 B) Самый низкий уровень выпуска фирмы для любой комбинации затрат
 C) Средний уровень выпуска фирмы
 D) Ни один из вышеперечисленных ответов неверен
13. Изокванта – это кривая, показывающая:
 A) Равные количества затрат для различных уровней выпуска
 B) Только один вид затрат
 C) Всевозможные комбинации затрат для одного и того же уровня выпуска
 D) Всевозможные уровни выпуска
14. Средний продукт труда равен:
 A) Выпуск/затраты труда
 B) Изменения в выпуске/изменения трудозатрат
 C) Изменения в выпуске / трудозатраты
 D) Выпуск/ изменения трудозатрат
15. Предельный продукт труда равен:
 A) Выпуск/затраты труда
 B) Изменения в выпуске/изменения трудозатрат
 C) Изменения в выпуске / трудозатраты
 D) Выпуск/ изменения трудозатрат
16. Производительность труда – это:
 A) Средний продукт труда работника, отрасли или экономики в целом
 B) Максимальный продукт труда работника, отрасли или экономики в целом

С) Минимальный продукт труда работника, отрасли или экономики в целом

Д) Средний продукт на капитальные затраты

15. С точки зрения индивидуального предпринимателя конкуренция – это:

А) Процесс состязательной борьбы фирм за ограниченный платёжеспособный спрос населения

В) Закрепление за субъектами рынка определённой экономической свободы

С) Рассредоточение экономической власти

Д) Взаимозависимость предпринимателей

Е) Свобода перемещения капитала

16. Когда проблемы решаются частично рынком, частично правительством, то экономика?

А) Командная

В) Рыночная

С) Натуральная

Д) Смешанная

Е) Монополистическая

17. Если фирма увеличивает затраты на ресурсы на 10%, а объём производства при этом возрастает на 15%, то в этом случае:

А) Наблюдается отрицательный эффект масштаба

В) Наблюдается положительный эффект масштаба

С) Действует закон убывающей производительности

Д) Фирма получает максимальную прибыль

Е) Фирма минимизирует издержки

18. Какая из приведенных формул является формулой капитала?

А) $T-D-T$

В) $D-T-D^*$

С) $D-D$

Д) $T-T$

Е) $D-T$

19. Капитал, участвующий в нескольких производственных циклах – это

А) Постоянный

В) Оборотный

С) Основной

Д) Переменный

Е) Общий

20. Капитал, существующий в трёх сферах формах и проходящий последовательные три стадии – это

А) Промышленный

В) Торговый

С) Ссудный

Д) Земельный

Е) Товарный

21. В экономической жизни общества определяющими являются отношения:

А) Политические

В) Религиозные

С) Производственные

- D) Идеологические
 E) Морально-правовые
22. Производительность труда измеряется:
 A) Отношением затрат капитала к затратам труда
 B) Показателями объема продукции, произведенной работником и трудоемкостью единицы продукции
 C) Отношением реального объема продукта к численности населения
 D) Отношением количества часов рабочего времени к реальному объему ВВП
 E) Отношением затрат капитала к реальному объему продукта
23. В системе свободного предпринимательства:
 A) Человек может заниматься любым законным бизнесом
 B) Каждый гражданин имеет право голосовать на выборах
 C) Товаров так много, что их отдают бесплатно
 D) Рабочим платят за труд
 E) Существует централизованное планирование всей экономики
24. Оборот капитала – это:
 A) $n - e$ (энное) количество кругооборотов капитала, в результате которого первоначально авансированная стоимость приходит к своему изначальному состоянию
 B) Фазы и стадии обращения
 C) Фаза обращения и стадия производства
 D) Превращение денежной формы капитала в производительную
 E) Превращение товарной формы капитала в денежную
25. Инвестиции имеют следующие разновидности:
 A) Прямые и портфельные, финансовые и реальные, валовые и чистые, государственные и частные, долгосрочные и краткосрочные
 B) Иностранные
 C) Валовые
 D) Чистые
 E) Прямые
26. Отчисления на возмещение потребленного основного капитала – это:
 A) Амортизация
 B) Накопления
 C) Субсидии
 D) Чистые инвестиции
 E) Валовые инвестиции
27. В товарном производстве общественное признание продукт труда получает:
 A) В сфере обмена
 B) В сфере производства
 C) При распределении
 D) В процессе потребления
 E) В непроизводственной сфере
28. Не принимаются во внимание при выработке решения об оптимальном объеме производства фирмы:
 A) Средние переменные издержки
 B) Средние постоянные издержки

- С) Пределные издержки
 - Д) Бухгалтерские издержки
 - Е) Валовые издержки
29. С позиции движения капитала он по структуре делится на:
- А) Основной и оборотный
 - В) Постоянный и переменный
 - С) Основной и переменный
 - Д) Основной и постоянный
 - Е) Оборотный и постоянный
30. Человеческий капитал – это:
- А) Деньги, вложенные в производство товаров и услуг
 - В) Зарплата, рента, процент, прибыль
 - С) Доход, приносимый ценными бумагами
 - Д) Мера воплощенной в человеке способности приносить доход
 - Е) Накопленное богатство
31. Для какой формы предпринимательской деятельности справедливо утверждение о том, что имущественная ответственность распространяется как на собственный капитал, так и на имущество, используемое предпринимателем для личных нужд?
- А) Индивидуальное предпринимательство
 - В) Товарищество с ограниченной ответственностью
 - С) Полные товарищества
 - Д) Смешанные товарищества
 - Е) Акционерные общества
32. Движение капитала начинается:
- А) С денежной формы
 - В) С товарной формы
 - С) С производительной формы
 - Д) С торговой формы
 - Е) С коммерческой формы
33. Если фирма увеличивает затраты на ресурсы на 10%, а объем производства при этом возрастает на 15%, то в этом случае:
- А) Наблюдается отрицательный эффект масштаба
 - В) Наблюдается положительный эффект масштаба
 - С) Действует закон убывающей производительности
 - Д) Фирма получает максимальную прибыль
 - Е) Фирма минимизирует издержки
34. Предпринимательство – это:
- А) Вид новаторской и рискованной деятельности, позволяющей эффективно соединять труд, землю и капитал
 - В) Сочетание собственности и управления
 - С) Непредсказуемая деятельность
 - Д) Любой бизнес
 - Е) Вид деятельности связанный с риском
35. В системе свободного предпринимательства:
- А) Человек может заняться любым законным бизнесом.
 - В) Каждый гражданин имеет право голосовать на выборах.

- С) Товаров так много, что их отдают бесплатно.
 D) Рабочим платят за труд.
 E) Существует централизованное планирование всей экономике.

Задачи

№ 1. Каков будет совокупный продукт труда, если средний продукт труда равен 30 ед., а количество занятых – 100 человек?

№ 2. Заполните таблицу 4, допуская, что в производственном процессе были зафиксированы следующие данные:

Таблица 4

Количество работников	Объем выпуска	Предельный продукт труда	Средний продукт труда
2	-	Неизвестно	50
4	-	25	-
6	180	-	-
8	-	10	-
10	-	-	21

№ 3. За отчетный период средний продукт труда составил $AP_L = 20$, а в производственном процессе использовалось 10 ед. труда. Если предельный продукт 11-ой ед. труда равен 50, то каков совокупный продукт труда при $L=11$?

№ 4 Допустим, труд является переменным фактором, а капитал и другие ресурсы - постоянным:

Число рабочих (чел.)	0	1	2	3	4	5	6
Производство товаров (шт.)	0	40	90	126	150	165	180

Определите:

- а) когда начнут уменьшаться средний и предельный продукты;
 б) средний продукт достигнет максимальной величины, когда в производство вовлечено: один, два, три, четыре, пять или шестеро рабочих;
 в) сколько единиц товара составит предельный продукт пятого рабочего?

Тема 7 Издержки производства и доход предприятия

1 В чем различие между бухгалтерскими и экономическими затратами формы:

- A) бухгалтерские затраты исчисляются в денежном выражении, а экономические – в натуральном;
 B) бухгалтерские затраты – это стоимость израсходованных ресурсов, а экономические – это стоимость альтернативных вариантов затрат;
 C) экономические затраты отличаются от бухгалтерских на величину внешних эффектов;
 D) бухгалтерские затраты определяются через бухгалтерский баланс фирмы, а экономические – по формуле: $TC = FC + VC$.
 E) нет различий.

2. Что понимается под альтернативными затратами:

- A) это стоимость общественных затрат;
 B) это стоимость других, упущенных направлений использования тех же ресурсов.

- С) это стоимость экономических затрат на другом предприятии, производящем такую же продукцию;
- Д) это платежи за приобретенные ресурсы;
- Е) это постоянные и переменные издержки.
3. Какие затраты относятся к постоянным:
- А) затраты, которые несет фирма даже тогда, когда продукция не производится;
- В) затраты, которые не меняются ни в коротком, ни в длительном периоде;
- С) затраты переменного;
- Д) затраты на покупку сырья.
- Е) затраты на покупку рабочей силы.
4. Из чего состоят общие издержки:
- А) из переменных затрат;
- В) затраты на организацию фирмы плюс затраты на производство продукции;
- С) из частных и общественных затрат;
- Д) из постоянных и переменных затрат.
- Е) из явных издержек и неявных издержек.
5. Альтернативные издержки строительства нового стадиона - это:
- А) оплата его охраны и другого персонала;
- В) изменение реальной ставки налога, которая выплачивается из доходов стадиона;
- С) цена строительства стадиона в будущем году;
- Д) цена других товаров и услуг, производство которых принесено в жертву строительства этого стадиона;
- Е) доход, получаемый в результате эксплуатации стадиона.
6. К понятию "экономические издержки" относятся:
- А) все платежи работникам, землевладельцам, собственникам капитала и предпринимателям плюс нормальная прибыль;
- В) только те платежи рабочим, земельным собственникам, владельцам капитала и предпринимателям, которые оплачивают услуги их производственных ресурсов;
- С) платежи вообще рабочим, владельцам земли, собственникам капитала и предпринимателям;
- Д) все платежи работникам, землевладельцам, собственникам капитала и предпринимателям минус нормальная прибыль;
- Е) только бухгалтерские издержки.
7. Переменные факторы производства - это:
- А) факторы, которые могут быть изменены достаточно быстро при изменении выпуска продукции;
- В) факторы, которые не могут быть изменены достаточно быстро при изменении выпуска продукции;
- С) факторы, определяемые масштабами фирмы;
- Д) факторы, цена на которые не может контролироваться;
- Е) все ответы верны.
8. Не принимаются во внимание при выработке решения об оптимальном объеме производства фирмы:
- А) средние переменные издержки;
- В) средние постоянные издержки;
- С) предельные издержки;

- D) бухгалтерские издержки;
E) валовые издержки.
9. Предельный доход – это:
A) прирост продукции;
B) валовой доход на единицу произведенной продукции;
C) валовой доход на единицу продаж;
D) прирост денег;
E) изменение дохода в результате изменения на единицу продаж.
10. Средний доход – это доход:
A) получаемый в результате изменения продаж на единицу продукции;
B) получаемый в случае продажи всей произведенной продукции;
C) получаемый от реализации единицы продукции;
D) получаемый как результат деления валового дохода на объем реализованной продукции;
E) верны ответы C) и D).
11. Валовой доход – это:
A) доход, полученный от реализации всей продукции;
B) стоимостное выражение всей производимой продукции;
C) выручка от реализации – бухгалтерские издержки;
D) выручка от реализации – экономические издержки;
E) верны ответы A) и B).
12. Наиболее точно соответствует понятию "нормальная прибыль":
A) минимальная прибыль, необходимая для того, чтобы фирма оставалась в пределах данного направления деятельности;
B) прибыль, обеспечивающая предприятию комфортный уровень жизни;
C) прибыль, которую фирма получила бы при нормальном ведении дел;
D) прибыль, полученная типичной фирмой в отрасли;
E) общая выручка за вычетом внешних издержек.
13. При выполнении какого условия конкурентная фирма получает максимальную прибыль:
A) общий доход принимает максимальное значение;
B) средние общие издержки равны предельному доходу;
C) предельные издержки равны предельному доходу;
D) средние общие издержки максимальны;
E) предельный доход равен совокупному продукту.
14. Точка безубыточности характеризует:
A) объем продаж, при котором выручка от реализации продукции совпадает с издержками производства;
B) текущую дисконтированную стоимость;
C) временную стоимость денег;
D) взаимосвязь факторов производства;
E) условия максимизации прибыли.
15. Какова разница между бухгалтерской прибылью и экономической прибылью?
A) Издержки упущенных возможностей
B) Доходы фирмы
C) Затраты фирмы

D) Расходы на амортизацию

16. Излишек потребителя – это:

A) Разница между тем, что потребитель готов заплатить за товар, и тем, что он в действительности платит

B) Разница между тем, что потребитель может заплатить за товар, и тем, что он в действительности платит

C) Сумма того, что потребитель готов заплатить за товар, и того, что он в действительности платит

D) Сумма того, что потребитель может заплатить за товар, и того, что он в действительности платит

17. Излишек производителя – это:

A) Сумма всех единиц продукции, произведенной вследствие разницы между рыночной ценой товара и предельными издержками производства

B) Разница для одной единицы продукции между рыночной ценой товара и предельными издержками ее производства

C) Сумма для одной единицы продукции рыночной цены товара и предельных издержек ее производства

D) Разница между тем, что потребитель в действительности платит и тем, что производитель хочет получить

18. Общая прибыль равна:

A) Переменной прибыли

B) Излишку потребителя

C) Доходу минус все издержки, как переменные, так и постоянные

D) Доходу минус переменные издержки

19. Излишек потребителя на рынке равен:

A) Сумме излишков потребителей всех фирм

B) Переменной прибыли

C) Доходу минус постоянные издержки

D) Доходу минус переменные издержки

20. В краткосрочном периоде излишек производителя равен:

A) Выпуску, максимизирующему прибыль

B) Предельным издержкам производства

C) Общей прибыли

D) Переменной прибыли

21. В чем различие между бухгалтерскими и экономическими затратами фирмы?

A) Бухгалтерские затраты исчисляются в денежном выражении, а экономические – в натуральном

B) Бухгалтерские затраты – это стоимость израсходованных ресурсов, а экономические – это стоимость альтернативных вариантов затрат

C) Экономические затраты отличаются от бухгалтерских на величину внешних эффектов

D) Бухгалтерские затраты определяются через бухгалтерский баланс фирмы, а экономические – по формуле: $TC = FC + VC$

E) Нет различий

22. Издержки в экономическом смысле слова (экономические издержки):

A) Включают в себя явные и неявные издержки, в том числе нормальную прибыль

- В) Включают в себя явные, но не включает неявные
- С) Включает в себя неявные, но не включает явные
- Д) Не включают в себя ни явные, ни неявные издержки
- Е) Превышают явные и неявные издержки на величину нормальной прибыли

23. Какие затраты относятся к постоянным?

- А) Затраты, которые несет фирма даже тогда, когда продукция не производится
- В) Затраты, которые не меняются ни в коротком, ни в длительном периоде
- С) Затраты переменного капитала
- Д) Затраты на покупку сырья
- Е) Затраты на покупку рабочей силы

24. Постоянные издержки – это:

- А) Затраты на ресурсы по ценам, действовавшим в момент их приобретения
- В) Минимальные издержки производства любого объема продукции при наиболее благоприятных условиях производства
- С) Издержки, которые несет, которые фирма несет даже в том случае, если продукция не производится
- Д) Неявные издержки
- Е) Экономические издержки

25. Что нужно делать для снижения издержек производства?

- А) Необходимо повысить производительность труда
- В) Необходимо увеличить объем производства товаров
- С) Необходимо увеличить объем прибыли
- Д) Необходимо увеличить объем продажи товаров
- Е) Необходимо снизить цены

26. Какое из следующих утверждения является правильным?

- А) Бухгалтерские издержки + экономические издержки = нормальная прибыль
- В) Экономическая прибыль – бухгалтерская прибыль = явные издержки
- С) Бухгалтерская прибыль – неявные издержки = экономическая прибыль
- Д) Экономическая прибыль – неявные издержки = бухгалтерская прибыль
- Е) Явные издержки + неявные издержки = бухгалтерские издержки

27. Какое из следующих определений предельных затрат является неверным?

- А) Предельные затраты – это величина, зависящая от постоянных затрат
- В) Предельные издержки – это дополнительные затраты, связанные с выпуском дополнительной единицы продукции
- С) Предельные затраты – это прирост общих затрат, отнесенный к приросту объема производства
- Д) Предельные затраты – это величина, зависящая от переменных затрат.
- Е) Предельные издержки – это издержки, связанные с выпуском одной, дополнительной единицы продукции.

28. Издержки на собственный ресурс являются:

- А) Внешними издержками
- В) Прямыми издержками
- С) Внутренними издержками
- Д) Постоянными издержками
- Е) Переменными издержками

29. Издержки на собственный ресурс являются:

- А) Внешними издержками.
- В) Прямыми издержками.
- С) Внутренними издержками.
- Д) Постоянными издержками.
- Е) Переменными издержками.

30. Прибыль рассчитывается:

- А) Путем вычитания всех затрат из полученного дохода.
- В) Путем умножения количества проданных товаров на цену единицы товара.
- С) Путем сложения всех затрат.
- Д) Вычитание неявных издержек из экономических издержек.
- Е) Вычитание из экономической прибыли бухгалтерской.

31. Что из перечисленного ниже можно отнести к постоянным затратам:

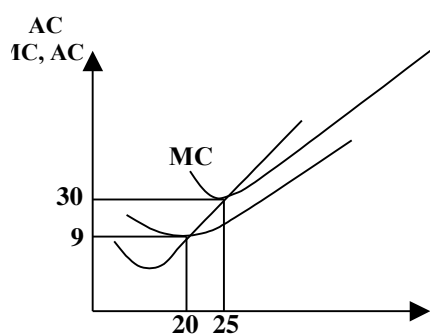
- А) Арендная плата
- В) Сырьё
- С) Заработная плата рабочих
- Д) Электроэнергия
- Е) Плата за переговоры

32. Трансакционные издержки – это:

- А) Издержки производства
- В) Трансформационные издержки
- С) Издержки по поводу поиска информации, по оформлению сделки, по защите прав собственности, необдуманного повеления на рынке
- Д) Издержки планирования
- Е) Постоянные и переменные издержки

Задачи

№1. По приведенному графику определите величину совокупных издержек производства, соответствующий объему выпуска 25 и оцените величину переменных издержек при объеме выпуска 20. Если при объеме выпуска 15 средние постоянные издержки равны 14 долл., то каковы будут средние переменные издержки при объеме выпуска 25, а также совокупные издержки при объеме выпуска 20?



№ 2. Зависимость между объемом выпуска некоторого товара изменением общих переменных затрат представлена в следующей таблице:

Q	0	1	2	3	4	5	6	7	8	9	10	11
VC	0	50	78	98	112	130	150	175	204	242	300	385

Если средние постоянные издержки при объеме выпуска 10 равны 50 тенге, то каковы будут средние общие издержки при объеме выпуска 2? Определите предельные издержки при объеме выпуска 5.

№3 Чему равны средние общие издержки при производстве 20 деталей, если средние переменные издержки при производстве 20 деталей составляют 15 усл.ед., а средние постоянные издержки при производстве 10 деталей равны 5?

№4. Пусть хлебозавод №1 тратит 13 тенге средних постоянных затрат на производство буханки хлеба. Если совокупные издержки на выпуск 100 буханок хлеба составят 2500 тенге, то средние переменные издержки равны:

- а) $AVC = 5$;
- б) $AVC = 12$;
- в) $AVC = 7$;
- г) информации недостаточно.

№5. Предположим, что средние совокупные издержки фирмы в месяц описываются функцией $AC = 10 * Q$, где Q- объём выпускаемой продукции в месяц. Тогда предельные издержки производства для 5 единиц продукции будут:

- а) $MC(5) = 50$;
- б) $MC(5) = 100$;
- в) $MC(5) = 150$;
- г) нет правильного ответа.

№6 Предприятие работает в условиях совершенной конкуренции. Зависимость общих издержек (ТС) предприятия от объема производства (Q) за некоторый промежуток времени представлена в таблице 1.

Q, тыс.ед.	0	1	2	3	4	5
ТС, тыс.долл.	8	16	20	28	40	56

а) При цене продукта в 10 долл будет ли данное предприятие производить в краткосрочном периоде? Может ли оно рассчитывать на получение прибыли и почему? Если да, то каков будет объем производства, максимизирующий прибыль? Укажите величину получаемой прибыли.

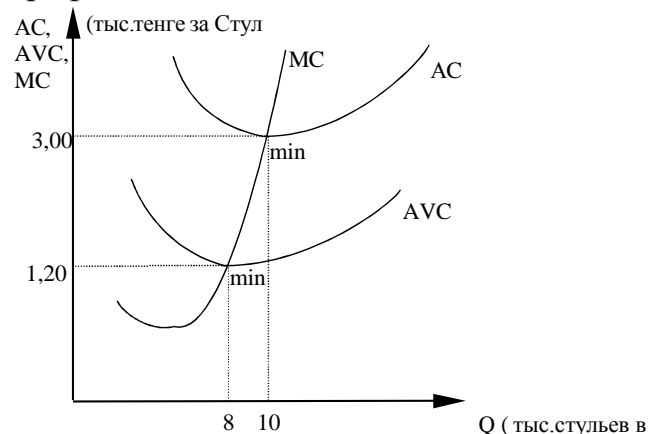
б) Покажите, как увеличение цены продукта до 15 долл. скажется на валовом и предельном доходах для каждого возможного уровня выпуска. какими будут объем производимой предприятием продукции и величина получаемой прибыли при цене 15 долл.?

в) Если цена продукта равна 8 долл., будет ли производство при любом возможном выпуске убыточным для предприятия? Какую стратегию выберет предприятие - выход из отрасли или продолжение деятельности в краткосрочном периоде? Почему? Укажите величины получаемых убытков при выборе той или иной стратегии.

г) Какое влияние окажет на решение предприятия относительно его деятельности цена продукта, равная 5 \$? Объясните.

№7. Предположим, Вы управляете небольшой мебельной фабрикой. Краткосрочные кривые средних переменных (AVC), средних общих (AC) и предельных (MC)

издержек для производимых фабрикой стульев изображены схематически на графике:



а) Текущая рыночная цена за стул равна 5 тыс. тенге. Покажите графически, как определяется объем выпуска стульев при данной цене. Объясните, почему фабрика будет получать экономическую прибыль. Нарисуйте на графике прямоугольник, площадь которого равна максимально возможной прибыли.

б) Объясните, почему фабрика будет терпеть убытки при цене 2 тыс. тенге за стул, и почему она будет продолжать производить в краткосрочном периоде. Покажите на графике, как определяется объем выпуска, минимизирующий потери фабрики, и постройте прямоугольник, площадь которого соответствует величине этих потерь.

№8. Даны общие издержки (ТС) для конкурентной фирмы при различных объемах выпуска за некоторый период времени (табл. 2).

Таблица 2

Q, ед.	0	1	2	3	4	5
ТС, долл.	50	80	100	130	180	260

Для каждого объема продукции рассчитайте средние общие, средние переменные и предельные издержки и ответьте на следующие вопросы:

а) выше какого уровня должна быть рыночная цена на данный продукт, чтобы фирма могла рассчитывать на получение экономической прибыли;

б) в каких пределах должна быть заключена рыночная цена, чтобы фирма в краткосрочном плане продолжала свое производство в целях минимизации убытков;

в) ниже какого уровня должна опуститься рыночная цена данной продукции, чтобы фирма безусловно прекратила свое производство;

г) как определяется краткосрочная кривая предложения данной фирмы? Постройте ее.

№ 4. Даны общие издержки фирмы в зависимости от выпуска Q (табл. 3).

Таблица 3

Q	0	1	2	3	4	5	6	7	8	9	10
ТС, тыс.тенге	50	100	140	170	190	210	230	260	300	350	410

При цене 35 за единицу продукции, сколько будет производить фирма в краткосрочном периоде? А в долгосрочном? Дайте ответ на вопросы при цене, равной 25.

Тема 8 Рынки факторов производства

- Производный, вторичный характер спроса на факторы производства объясняется:
 - субъективными причинами;
 - существованием потребности в них всех членов общества;
 - устойчивым ростом спроса на них по сравнению с продуктами конечного потребления;
 - тем, что с их помощью можно произвести пользующиеся спросом потребительские блага;
 - отсутствием специфики спроса на ресурсы по сравнению со спросом на продукты конечного потребления.
- Взаимозаменяемость факторов производства позволяет:
 - оптимизировать производственную функцию;
 - произвольно изменять соотношения между факторами;
 - уменьшить производственную функцию;
 - увеличить производственную функцию;
 - строго соблюдать соотношения между факторами.
- Ресурс первоначально естественного происхождения, который способен к самовосстановлению в относительно широких пределах - это:
 - капитал;
 - окружающая среда;
 - труд;
 - полезные ископаемые;
 - экономические ресурсы.
- Номинальная заработная плата - это:
 - сумма денежных выплат за определенный период времени;
 - средняя заработная плата в стране;
 - индекс цен;
 - покупательная способность денежной заработной платы;
 - сумма потребительных стоимостей, товаров и услуг, которые можно купить на заработную плату.
- Рынок земли в отношении ее предложения:
 - эластичен;
 - неэластичен;
 - абсолютно эластичен;
 - абсолютно неэластичен;
 - имеет единичную эластичность.
- Ответственность за принимаемые решения ложится на:
 - предпринимателя;
 - налоговую инспекцию;
 - бухгалтера;
 - государство;

- Е) общественные организации.
7. Ценообразование на рынках факторов производства:
- А) изменяется в зависимости от реального спроса фирм;
 - В) имеет устойчивую тенденцию к падению цен на факторы производства;
 - С) способствует наращиванию выпуска продукции факторов производства;
 - Д) не зависит от наличия взаимозаменяемых и взаимодополняемых факторов производства;
 - Е) верны ответы В) и С).
8. Спрос более эластичен на те факторы производства, которые при прочих равных условиях:
- А) увеличивают издержки производства;
 - В) позволяют вытеснить дешевые факторы производства;
 - С) имеют более низкую цену;
 - Д) имеют более высокую цену;
 - Е) уменьшают издержки производства.
9. К сдельной форме оплаты труда относятся:
- А) повременная;
 - В) помесная;
 - С) почасовая;
 - Д) поденная;
 - Е) аккордная.
10. Систематизированный свод, включающий перечень различных сведений и данных о земле, как о средстве производства, и о конкретных земельных угодьях, называют:
- А) кадастром;**
 - В) рентой;
 - С) реестром;
 - Д) паритетом;
 - Е) элементом арендной платы.
11. Спрос на ресурс зависит:
- А) верны ответы В) и С);
 - В) от цены данного ресурса;
 - С) от цены продукта, изготовленного с помощью данного ресурса;
 - Д) изменений в производительности труда;
 - Е) от платежеспособности населения.
12. В основе неоклассического подхода к механизму функционирования рынка труда лежит
- А) Ценовое равновесие спроса и предложения рабочей силы
 - В) Явление постоянного и фундаментального неравновесия
 - С) Понятие «естественного» уровня безработицы
 - Д) Анализ профессиональных и отраслевых различий в структуре рабочей силы
 - Е) Жесткость заработной платы
13. Если номинальный доход повысился на 8 %, а уровень цен вырос на 10 %, то реальный доход:
- А) Снизился на 2 %
 - В) Увеличился на 2 %

С) Увеличился на 18 %

Д) Снизился на 18 %

Е) Остался прежним

14. Если центральный банк выпускает облигации, то:

А) В экономике увеличится предложение денег

В) В экономике уменьшится предложение денег

С) Увеличится масса денег

Д) Резервная норма увеличится

Е) Понизится денежная масса

15. Изменение в уровне реальной заработной платы можно определить, сопоставляя в уровне номинальной заработной платы с изменениями в:

А) Уровне цен на товары и услуги

В) Норме прибыли

С) Ставках налогообложения

Д) Продолжительности рабочего времени

Е) Норме амортизации

16. Отчисления на потребления капитала - это:

А) Чистые инвестиции.

В) Валовые инвестиции.

С) Иностраннные инвестиции.

Д) Амортизация.

Е) Портфельные инвестиции

№1. На рисунке 11.3 представлены кривые спроса некоторой отрасли на труд машинисток и кривые предложения труда для этой отрасли.

а) Первоначальная кривая спроса на труд — DL , а кривая предложения — SL . Каковы равновесная ставка заработной платы и равновесный уровень занятости машинисток?

б) Допустим, что отрасль сталкивается со снижающейся кривой спроса на свою продукцию.

Как изменятся при этом равновесная ставка заработной платы и равновесный уровень занятости машинисток в отрасли?

в) Вернитесь к первоначальным кривым DL и SL . Допустим, что повышение спроса на труд машинисток в других отраслях привело там к росту их заработной платы. Каким образом эта ситуация повлияет на равновесную ставку заработной платы и равновесный уровень занятости машинисток в данной отрасли?

г) Вернитесь к первоначальным кривым DL и SL . Допустим, что отраслевой спрос на труд машинисток снижается (кривая спроса DL смещается к DL), но профсоюз канцелярских служащих выступает против снижения зарплаты, «навязывая» сохранения ее прежнего уровня. Как это повлияет на уровень занятости машинисток в данной отрасли?

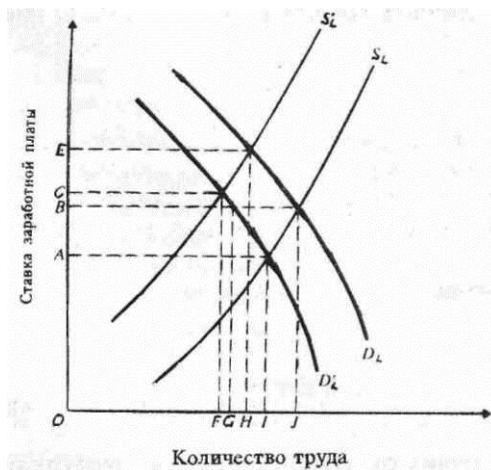


Рис. 11.3. Равновесие на рынке труда

Тема 9 Национальная экономика: результаты и их измерение

1. Главными целями макроэкономики является:

- A) вывод экономики из кризиса;
- B) снижение инфляции и безработицы;
- C) полная занятость и полное использование ресурсов;
- D) высокий и растущий уровень реального общественного продукта, высокий уровень занятости, стабильный уровень цен и экспортно-импортное равновесие;
- E) снижение трансформационных и транзакционных издержек.

2. Дж. М. Кейнс центральной проблемой макроэкономического равновесия считал:

- A) связь уровня доходов и занятости;
- B) обеспечение стабильности цен;
- C) обеспечение политики «дешевых» денег;
- D) обеспечение политики «дорогих» денег;
- E) рост платежеспособности населения.

3. Какой параметр из ниже перечисленных не включается в вычисление ВВП со стороны расходов или со стороны доходов:

- A) продажа;
- B) рента;
- C) прибыль;
- D) заработная плата;
- E) верны ответы B) и C).

4. Что необходимо сделать, чтобы ВВП, рассчитываемый приемом "поток продуктов", равнялся ВВП, рассчитываемому приемом "поток издержек":

- A) вычесть промежуточные продукты из суммы "потока продуктов";
- B) вычесть промежуточные продукты их обеих частей выражения;
- C) стоимость услуг должна быть включена в "поток продуктов";
- D) трансфертные платежи и амортизация должны быть включены в "поток издержек";
- E) амортизация должна быть включена в "поток издержек".

5. Если номинальный ВВП растет, реальный ВВП:

- A) должен расти при более низком темпе;
- B) должен оставаться постоянным;
- C) может расти, быть постоянным или падать;

- D) должен расти в том же темпе;
E) должен расти ускоренными темпами;
6. ВВП по доходам включает следующие статьи:
A) заработная плата, рента, процент, прибыль;
B) заработная плата, национальный доход, трансферты, процент;
C) заработная плата, национальный доход, личный доход, процент;
D) располагаемый доход и персональный доход;
E) национальный доход и амортизацию.
7. Каким образом рынок факторов производства влияет на ВВП:
A) цены факторов производства непосредственно воздействуют на величину номинального ВВП;
B) земля как фактор производства не влияет на величину ВВП;
C) цены факторов производства не оказывают никакого влияния на ВВП;
D) труд как фактор производства не влияет на величину ВВП;
E) капитал как фактор производства не влияет на величину ВВП.
- 8.. В состав ВВП включается:
A) стоимость нового учебника в местном книжном магазине;
B) услуги домашней хозяйки;
C) покупка облигаций у корпорации;
D) покупка у соседа подержанного автомобиля;
E) природные богатства страны.
- 9.. Не включается в ВВП, рассчитанный по сумме расходов:
A) зарплата и жалование;
B) валовые инвестиции;
C) чистый экспорт товаров и услуг;
D) $C+I+G$ (C-потребительские расходы; I-инвестиции; G- государственные расходы);
E) чистые инвестиции.
10. Двойной счет в макроэкономических процессах - это:
A) включение стоимости промежуточных изделий в состав ВВП;
B) применяется в бухгалтерском счете;
C) одновременный учет производимой и потребляемой продукции;
D) конечная и промежуточная продукция;
E) учет аналогичных затрат в составе ВВП и ЧНП.
11. Зарплата учитывается при расчете:
A) ВВП по методу потока расходов;
B) ВВП по методу потока доходов;
C) чистого экспорта;
D) метод добавленной стоимости;
E) чистых субсидий государственным предприятиям.
12. Валовый национальный продукт (ВНП) - это:
A) общая рыночная стоимость всех готовых товаров и услуг, произведенных в своей стране и за рубежом при функционировании национальных предприятий этой страны;
B) все личные доходы населения данной страны;

С) совокупная рыночная стоимость всего объема товаров и услуг во всех сферах экономики страны независимо от национальной принадлежности предприятий, расположенных на территории данного государства;

Д) общая сумма всех произведенных в данной стране товаров и услуг за минусом амортизации;

Е) совокупность всех товаров и услуг, произведенных в стране.

13. Номинальный ВВП - это:

А) ВВП в текущих ценах;

В) ВВП с учетом изменения уровня цен;

С) объем производства в условиях полной занятости;

Д) ВВП по расходам;

Е) ВВП по доходам.

14. Какие термины увязаны с понятием национального дохода?

А) Занятость

В) Безработица

С) Валовой внутренний продукт

Д) Инфляция

15. Какие из данных терминов определяют понятие ВВП?

А) Мера агрегированного выпуска

В) Стоимость всех конечных товаров и услуг

С) Сумма доходов

Д) Все перечисленное выше

16. Укажите метод расчета ВВП:

А) По уровню производства

В) По уровню процентных ставок

С) По уровню безработицы

Д) По уровню инфляции

17. Что из приведенного ниже является компонентом ВВП?

А) Потребление

В) Безработица

С) Инфляция

Д) Численность населения

18. Какие переменные величины из СНС-93 являются измерителями агрегированного выпуска в экономике?

А) Рост населения

В) Добавленная стоимость

С) Занятость

Д) Инфляция

19. Что такое ВВП?

А) Конечные товары и услуги, произведенные нерезидентами на территории страны

В) Конечные товары и услуги, произведенные нерезидентами

С) Конечные товары и услуги, произведенные резидентами за границей

Д) Конечные товары и услуги, произведенные резидентами

20. Как можно определить Чистый национальный продукт или ННП?

А) $ЧНП = ВВП - \text{потребление основного капитала}$

В) $ЧНП = ВВП - ВВП$

- С) ЧНП = ВВП – ВВП
- Д) ЧНП = ВВП – потребление основного капитала
21. Как можно определить национальный доход?
- А) Национальный доход = ВВП - ЧНП
- В) Национальный доход = ЧНП – косвенные налоги
- С) Национальный доход = ВВП – налоги с продаж
- Д) Национальный доход = ВВП + ЧНП
22. Какие макроэкономические показатели вы знаете?
- А) Налоги
- В) Пошлины
- С) Тарифы
- Д) Инфляция
23. Не включается в ВВП, рассчитанный по сумме расходов:
- А) Зарплата и жалование
- В) Валовые инвестиции
- С) Чистый экспорт товаров и услуг
- Д) C+I+G (С-потребительские расходы. I-инвестиции. G-государственные расходы)
- Е) Чистые инвестиции
24. ВВП по доходам включает следующие статьи:
- А) Заработная плата, рента, процент, прибыль
- В) Заработная плата, национальный доход, трансферты, процент
- С) Заработная плата, национальный доход, личный доход, процент
- Д) Располагаемый доход, персональный доход
- Е) Национальный доход и амортизация
25. Валовой внутренний продукт – это:
- А) Рыночная стоимость всех готовых товаров и услуг.
- В) Рыночная стоимость товаров, произведенных только внутри страны с использованием только своих собственных факторов производства
- С) Валовой национальный продукт за вычетом амортизации
- Д) Доход, получаемый отдельным лицом, семьей
- Е) Доход, который остается после уплаты налогов
26. Что из перечисленного включается в состав ВВП?
- А) Услуги домашней хозяйки
- В) Покупка поддержанного автомобиля
- С) Покупка новых акций у брокера
- Д) Стоимость нового учебника в местном книжном магазине
- Е) Покупка облигации у корпорации
27. Заработная плата учитывается при расчете:
- А) ВВП по методу потока доходов
- В) ВВП по методу потока расходов
- С) Чистых субсидий государственным предприятиям
- Д) Конечного продукта
- Е) Промежуточного продукта
28. Укажите определения потенциального ВВП:
- А) Национальный объем производства, выпущенный в условиях полной занятости

- В) Национальный объем производства, выпущенный в условиях структурной безработицы
- С) Национальный объем производства, выпущенный в условиях фрикционной и структурной безработицы
- Д) Национальный объем производства, выпущенный в условиях циклической безработицы
- Е) Объем производства в условиях стагнации
29. Что из перечисленного включается в состав ВВП?
- А) Услуги домашней хозяйки
- В) Покупка поддержанного автомобиля
- С) Покупка новых акций у брокера
- Д) Стоимость нового учебника в местном магазине
- Е) Покупка облигаций у корпорации
30. Потенциальный объем реального ВВП может возрасть при:
- А) Внедрении в производство новой, более эффективной технологии
- В) Увеличении государственных расходов на выплату пособий по безработице
- С) Снижение уровня цен
- Д) Увеличении предложения денег
- Е) Увеличении совокупного предложения
31. Как рассчитывается ВВП по методу расходов?
- А) $C+G+I+NX$
- В) $W+I+P+R$
- С) $C+W$ + налоги
- Д) $C+G+I$ + импорт товаров и услуг
- Е) $M*V=P*Q$
32. Чистый национальный продукт не включает
- А) Платежи по налогам на доход
- В) Выплаты на амортизацию
- С) Нераспределенный доход
- Д) Чистый экспорт
- Е) Добавочную стоимость от промежуточных товаров (полуфабрикатов)
33. Если объем реального ВВП снизился на 6%, а численность населения в том же году сократилась на 3%, то:
- А) Реальный ВВП на душу населения снизился
- В) Реальный ВВП на душу населения увеличился
- С) Реальный ВВП увеличился, а номинальный снизился
- Д) Номинальный ВВП не изменился
- Е) Цены упали на 3%
34. Номинальный ВВП – это:
- А) ВВП в текущих ценах
- В) ВВП с учётом изменения уровня цен
- С) Объем производства в условиях полной занятости
- Д) ВВП по расходам
- Е) ВВП по доходам
35. Дефлятор ВВП рассчитывается как отношение:
- А) Реального ВВП к номинальному ВВП

- В) Номинального ВНП к номинальному ВВП
 С) Номинального ВВП к реальному ВВП
 D) Номинального ВНП к реальному ВНП
 E) Реального ВНП к номинальному ВВП
36. Не включается в ВНП, рассчитанный по сумме расходов:
 A) Зарплата и жалование.
 B) Валовые инвестиции.
 C) Чистый экспорт товаров и услуг.
 D) $C+I+G$ (C-потребительские расходы, I-инвестиции, G-государственные расходы).
 E) Чистые инвестиции.
37. Стремление к сбережению вызывает уменьшение склонности к потреблению. Это приводит к сокращению производства. Данный процесс означает:
 A) Эффект мультипликатора.
 B) Принцип акселерации.
 C) “Парадокс бережливости”.
 D) Функцию потребления.
 E) Функцию сбережения.
38. Если номинальный доход повысился на 8%, а уровень цен вырос на 10%, то реальный доход.
 A) Снизился на 2%
 B) Увеличился на 2%
 C) Увеличивается на 18%
 D) Снизился на 18%
 E) Остался прежним
39. В модели AD-AS экономический рост может быть представлен как:
 A) Сдвиг влево кривой AS
 B) Уменьшение автономных расходов
 C) Сдвиг влево кривой AD
 D) Сдвиг вправо кривой AS
 E) Уменьшение равновесного значения
40. Укажите определения потенциального ВНП:
 A) Национальный объем производства, выпущенный в условиях полной занятости
 B) Национальный объем производства, выпущенный в условиях структурной безработицы
 C) Национальный объем производства, выпущенный в условиях фрикционной и структурной безработицы
 D) Национальный объем производства, выпущенный в условиях циклической безработицы
 E) Объем производства в условиях стагнации
41. Дефлятор ВНП рассчитывается как отношение:
 A) Реального ВНП к номинальному ВНП
 B) Номинального ВНП к номинальному ВВП
 C) Номинального ВВП к реальному ВВП
 D) Номинального ВНП к реальному ВНП
 E) Реального ВНП к номинальному ВВП

42. Личный доход - это:

- А) Стоимость произведенных за год товаров и услуг.
- В) Доход, полученный домохозяйствами в течении данного года.
- С) Весь доход, предназначенных для личных расходов, после уплаты налогов.
- Д) Сумма сбережений из частных источников, находящихся в данной стране.
- Е) ВВП минус амортизация.

43. Итальянские рабочие работают во Франции и получают там заработную плату. Их доход увеличивает.

- А) ВВП Франции.
- В) ВВП Франции.
- С) ВВП Италии.
- Д) ВВП Италии.
- Е) ВВП Франции и ВВП Италии.

Задачи

№1. Предположим, национальное производство включает два товара: X и Y. X - потребительский товар, Y - инвестиционный товар. В текущем году было произведено 250 ед. товара X по цене 1 долл. за единицу и 10 единиц товара Y по цене 5 долл. за ед. К концу текущего года 5 используемых единиц инвестиционного товара должны быть заменены новыми.

- Рассчитайте: а) ВВП
б) ЧНП

№2. Предположим, национальное производство включает два товара: X и Y. X - потребительский товар, Y - инвестиционный товар. В текущем году было произведено 250 ед. товара X по цене 1 долл. за единицу и 10 единиц товара Y по цене 5 долл. за ед. К концу текущего года 5 используемых единиц инвестиционного товара должны быть заменены новыми.

- Рассчитайте: а) ВВП
б) ЧНП

№3 Имеются следующие данные:

Год	Ном. ВВП США, млрд. долл.	Индекс уровня цен, в %	Реальный ВВП США
1929	104	121	-
1933	56	91	-
1939	91	100	-

Рассчитайте реальный ВВП для каждого года.

№4

1) Даны следующие показатели экономики:

Чистые внутренние частные инвестиции	32
Индивидуальные налоги	39
Трансфертные выплаты	19
Косвенные налоги на бизнес	8
Налоги на доходы корпораций	11
Расходы на личное потребление	217
Амортизация	7

Экспорт	15
Дивиденды	15
Государственные расходы на товары и услуги	51
Нераспределенная прибыль корпораций	10
Взносы на социальное страхование	4
Импорт	17

ВВП равен:

а) 298; б) 302; в) 317; г) 305.

2) По данным задачи 1) чистый экспорт равен:

а) 2; б) -2; в) -32; г) 32.

3) Валовые внутренние частные инвестиции равны:

а) 39; б) 34; в) 25; г) 49.

4) Чистый национальный продукт равен:

а) 317; б) 298; в) 302; г) 321.

5) Прибыль корпораций равна:

а) 15; б) 25; в) 26; г) 36.

б) Личные сбережения равны:

а) -28; б) -8; в) 8; г) 28.

7) Имеются следующие данные за 2 года:

№5

	Номинальный ВВП	Дефлятор ВВП
1929 г.	96 млрд.долл.	100%
1933 г.	48 млрд.долл.	75%

Каким был реальный ВВП в 1933г., если в качестве базового периода рассматривать 1929 год?

а) 72 млрд.долл.

в) 64 млрд.долл.

б) 36 млрд.долл.

г) 48 млрд.долл.

№6 Если фирмы начнут все свои прибыли выплачивать акционерам в форме дивидендов, то в национальных счетах возрастет показатель:

а) ВВП;

б) чистых инвестиций;

в) амортизации;

г) личного дохода.

№7 Компания по производству шин продает фирме, производящей автомобили, 4 шины стоимостью 400 долл. Другая компания продает автомобильной фирме плеер за 500 долл. Установив все это на новой машине, автомобильная фирма продает ее за 20 тыс.долл. Какая сумма будет включена при подсчете в состав ВВП:

а) 20000; б) 900; в) 20900; г) 20000 минус прибыль автомобильной фирмы?

№8 Потребительская корзина средней американской семьи в США стоила в 1982 г. 14000 долл., а такая же корзина в 1990 г. стоила уже 21000 долл. (в текущих ценах). Потребительская корзина товаров и услуг, приобретаемых в 1990 г. стоила 20000 долл. (в ценах 1990 г.), тогда как такая же корзина в ценах

1982 г. стоила 15000 долл. Рассчитайте индекс потребительских цен для 1990 г., принимая за базисный 1982 г.

Тема 10 Макроэкономическое равновесии. Безработица и инфляция

1. Кривая совокупного спроса выражает отношение между:
 - А) уровнем цен и совокупными расходами на покупку товаров и услуг;
 - В) уровнем цен и произведенным ВВП в реальном выражении;
 - С) уровнем цен, который признают покупатели, и уровнем цен, который удовлетворяет продавцов;
 - Д) объемами произведенного и потребленного ВВП в реальном выражении;
 - Е) затратами и результатами производства.
2. Кейнсианский отрезок на кривой совокупного предложения:
 - А) представлен горизонтальной линией;
 - В) имеет положительный наклон;
 - С) имеет отрицательный наклон;
 - Д) представлен вертикальной линией;
 - Е) имеет выгнутый вид.
3. Предельная склонность к потреблению - это:
 - А) отношение прироста потребительских расходов на единицу прироста располагаемого дохода;
 - В) отношение совокупного потребления к совокупному доходу;
 - С) изменение в потребительских расходах, вызванное изменением дохода;
 - Д) кривая, которая характеризует величину потребительских расходов при данном уровне дохода;
 - Е) стремление к повышению благосостояния.
4. Дж.Кейнс утверждал, что объем потребительских расходов в стране зависит прежде всего:
 - А) от уровня располагаемого дохода;
 - В) от возраста членов семьи;
 - С) от темпа прироста предложения денег;
 - Д) от уровня национального дохода;
 - Е) от экономической ситуации.
5. На объем инвестиций оказывает влияние:
 - А) уровень процентной ставки;
 - В) оптимистические и пессимистические ожидания предпринимателей;
 - С) уровень технологических изменений;
 - Д) уровень загруженности производственного оборудования;
 - Е) психология предпринимателя.
6. Главная причина, позволившая кейнсианской теории потеснить классическую, состоит в том, что:
 - А) правильные ответы В) и Е);
 - В) кейнсианская теория объяснила поведение экономики в коротком периоде;
 - С) кейнсианская теория объяснила поведение экономики в длительном периоде;
 - Д) классическая теория не смогла объяснить поведение экономики в коротком периоде;

Е) кейнсианская теория свои основные положения не связывала с количеством обращающихся в стране денег.

7. Согласно кейнсианской концепции потребительских расходов:

А) национальный доход представлен суммой факторных доходов;

В) потребительские расходы имеют непосредственное отношение к располагаемому доходу;

С) если располагаемый доход растет, потребительские расходы падают;

Д) национальный доход идет на потребление;

Е) если располагаемый доход растет, то его доля, направленная на потребление, падает.

8. Согласно кейнсианской модели равновесия, экономика будет равновесна, если:

А) совокупное предложение равно совокупному спросу;

В) динамика денежного предложения в течение определенного периода постоянна;

С) плановые потребительские расходы плюс инвестиции равны общим изъятиям;

Д) государственный бюджет сбалансирован;

Е) верны ответы В) и С).

9. Капиталовложения, независимые от объема и динамики национального дохода, называются:

А) чистыми инвестициями;

В) производными инвестициями;

С) автономными инвестициями;

Д) валовыми инвестициями;

Е) пространными инвестициями.

10. Связь между предельной склонностью к потреблению и к сбережению выражается в том, что:

А) их сумма равна 1;

В) отношение между ними характеризует среднюю склонность к потреблению;

С) их сумма равна располагаемому доходу, так как он делится на потребление и сбережение;

Д) точка на кривой, в которой они равны, соответствует пороговому уровню дохода;

Е) их сумма равна 0.

11. Если люди не тратят весь свой доход на потребление и помещают неизрасходованную сумму в банк, то можно сказать, что они:

А) сберегают, но не инвестируют;

В) инвестируют, но не сберегают;

С) не сберегают и не инвестируют;

Д) и сберегают, и инвестируют;

Е) сберегают, но инвестируют часть сбережений, которая используется для покупки ценных бумаг.

12. Какое из перечисленных отношений выражает обратную зависимость:

А) отношение между инвестиционными расходами и уровнем процентной ставки;

В) отношение между потребительскими расходами и располагаемым доходом;

С) отношение между сбережениями и уровнем процентной ставки;

Д) отношение между инвестиционными расходами и национальным доходом;

Е) отношение государственных расходов к доходам.

13. Если объем располагаемого дохода уменьшается, то при прочих равных условиях:

- А) потребительские расходы растут, а сбережения сокращаются;
- В) растут и потребительские расходы, и сбережения;
- С) потребительские расходы сокращаются, а сбережения растут;
- Д) сокращаются и потребительские расходы, и сбережения;
- Е) потребительские расходы и сбережения постоянны.

14. Приоритеты в потреблении каждой страны зависят от:

- А) верны ответы В), С) и D);
- В) уровня дохода семьи;
- С) платности или бесплатности тех или иных источников потребления;
- Д) насыщение рынка товарами;
- Е) наличия престижных товаров.

15. Стремление к сбережению вызывает уменьшение склонности к потреблению. Это приводит к сокращению производства. Данный процесс означает:

- А) эффект мультипликатора;
- В) принцип акселерации;
- С) "парадокс бережливости";
- Д) функцию потребления;
- Е) функцию сбережения.

16. Человек, который надеется вскоре снова получить работу:

- А) относится к безработным;
- В) относится к разряду занятых;
- С) не учитывается в составе рабочей силы;
- Д) рассматривается как неполный занятый;
- Е) самозанятый.

17. Потерявший работу из-за спада в экономике попадает в категорию безработных, охваченных:

- А) фрикционной формой безработицы;
- В) циклической формой безработицы;
- С) структурной формой безработицы;
- Д) перманентной формой безработицы;
- Е) добровольной формой безработицы.

18. Если номинальный доход повысился на 8%, а уровень цен вырос на 10%, то реальный доход:

- А) снизился на 2%;
- В) увеличился на 2%;
- С) увеличился на 18%;
- Д) снизился на 18%;
- Е) остался прежним.

19. Что из перечисленного не имеет отношения к инфляции, обусловленной ростом издержек производства:

- А) рост цен на сырье;
- В) рост стоимости издержек на единицу продукции;
- С) догоняющий рост заработной платы;
- Д) рост процентной ставки;

Е) рост занятости и производства.

20. Кривая Филлипса фиксирует связь между уровнем инфляции и:

А) уровнем безработицы;

В) предложением денег;

С) уровнем процента;

Д) экономическим циклом;

Е) реальной процентной ставкой.

21. Инфляция, обусловленная ростом издержек производства:

А) может относиться к разновидности инфляции на стороне предложения;

В) отражает ожидаемый темп инфляции, к которому приспосабливаются основные рыночные агенты;

С) обычно развивается под воздействием совокупного спроса;

Д) характеризуется непредсказуемым уровнем, который может значительно колебаться;

Е) имеет место при перепроизводстве товаров.

22. Инфляция спроса:

А) обычно развивается под воздействием совокупного спроса;

В) может относиться к разновидности инфляции на стороне предложения;

С) отражает ожидаемый темп инфляции, к которому приспосабливаются основные рыночные агенты;

Д) характеризуется непредсказуемым уровнем, который может значительно колебаться;

Е) обусловлено дефицитом товаров.

23. Инфляция, вызванная избыточным спросом, развивается вследствие:

А) сдвига кривой совокупного предложения влево;

В) сдвига кривой совокупного спроса влево;

С) сдвига кривой совокупного спроса вправо;

Д) сдвига кривой совокупного предложения вправо;

Е) изменения положения кривой совокупного спроса по вертикали.

24. В качестве показателя темпа инфляции в стране используется:

А) паритет покупательной способности валют;

В) номинальный обменный курс;

С) индекс внешней торговли;

Д) индекс потребительских цен;

Е) индекс дискриминации.

25. Укажите определения потенциального ВВП:

А) национальный объем производства, выпущенный в условиях полной занятости;

В) национальный объем производства, выпущенный в условиях структурной безработицы;

С) национальный объем производства, выпущенный в условиях фрикционной и структурной безработицы;

Д) национальный объем производства, выпущенный в условиях циклической безработицы;

Е) объем производства в условиях стагнации.

26. Дайте определение рабочей силы.

А) занятые + незанятые

- В)занятые – незанятые
 С)занятые + пенсионеры
 Д)незанятые + студенты
- 27.Что такое уровень безработицы?
 А)Отношение занятых к рабочей силе
 В)Отношение незанятых к рабочей силе
 С)Сумма: незанятые + занятые
 Д)Отношение рабочей силы к занятым
- 28.Дайте формулировку закона Оукена (\rightarrow ведет к; \downarrow - снижается; \uparrow - повышается).
 А)Высокий темп роста выпуска \rightarrow уровень безработицы \uparrow , но низкий темп роста выпуска \rightarrow уровень безработицы \downarrow
 В)Высокий темп роста выпуска \rightarrow уровень безработицы \downarrow , но низкий темп роста выпуска \rightarrow уровень безработицы \uparrow
 С)Высокий темп роста выпуска \rightarrow уровень безработицы \uparrow , но низкий темп роста выпуска \rightarrow уровень безработицы \uparrow
 Д)Высокий темп роста выпуска \rightarrow уровень безработицы \uparrow , но низкий темп роста выпуска \rightarrow уровень безработицы \downarrow
- 29.Что такое инфляция?
 А)Рост безработицы
 В)Рост уровня выпуска
 С)Рост уровня цен
 Д)Рост уровня производства
- 30.Что объясняет инфляцию – ее причины?
 А) Рост населения
 В)Рост производительности труда
 С)Избыточное предложение
 Д)Избыточный спрос
- 31.Назовите два основных вида инфляции:
 А)Инфляция роста издержек производства и инфляция спроса
 В)Монетарная база и рост процентных ставок
 С)Инфляционный спад производства и инфляционный налог
 Д)Устойчивая и сильная инфляция
- 32.Какие издержки инфляции вы знаете?
 А)Эффект стоптанных башмаков
 В)Налогообложение
 С)Рост обменного курса
 Д)Инфляция спроса
- 33.Что означает изменчивость инфляции?
 А)Низкая инфляция – наиболее изменчивая инфляция
 В) Высокая инфляция больше склонна к изменениям
 С) Постоянство процентных ставок ведет к изменениям инфляции
 Д)Рост процентных ставок
- 34.Укажите выгоды от инфляции.
 А) Налогообложение
 В)Эффект стоптанных башмаков
 С)Отрицательные реальные процентные ставки

D) Рост предложения денег

35. Застой производства, депрессия сопровождающаяся большой безработицей и аномально высоким уровнем инфляции – это:

A) Инфляция

B) Дефляция

C) Стагнация

D) Стагфляция

E) Девальвация

36. Дж. М. Кейнс центральной проблемой макроэкономического равновесия считал:

A) Связь уровня доходов и занятости

B) Обеспечение стабильности цен

C) Обеспечение политики «дешёвых» денег

D) Обеспечение политики «дорогих» денег

E) Рост платёжеспособности населения

37. Менее всего пострадают от непредвиденной инфляции

A) Те, кто получают фиксированный номинальный доход

B) Те, у кого номинальный доход растёт, но медленнее чем повышается уровень цен

C) Те, кто имеет денежные сбережения

D) Те, кто стал должником когда цены были ниже

E) Те, которым вернули долги

38. В качестве показателя темпа инфляции в стране используется:

A) Паритет покупательной способности валют

B) Номинальный обменный курс

C) Индекс внешней торговли

D) Индекс потребительских цен

E) Индекс дискриминации

39. Полный перечень основных видов безработицы – это есть:

A) Фрикционная, добровольная, структурная и циклическая

B) Фрикционная

C) Сезонная

D) Структурная

E) Циклическая

40. Уровень безработицы рассчитывается следующим образом:

A) Процентное соотношение безработных к рабочей силе

B) Рабочая сила – число безработных

C) Число безработных – число занятых на производстве

D) Рабочая сила / число занятых

E) Числа безработных + число занятых

41. К категориям безработицы будет относиться:

A) Metallург, который устроился сторожем в частную фирму

B) Токарь, которого сегодня уволили с работы

C) Комбината, переведённая на режим неполной рабочей недели

D) Программист, который открыл своё дело

E) Рабочий, который работает неполный рабочий день

42. Дж. М. Кейнс центральной проблемой макроэкономического равновесия считал:

A) Связь уровня доходов и занятости

- В) Обеспечение стабильности цен
- С) Обеспечение политики «дешевых» денег
- Д) Обеспечение политики «дорогих» денег
- Е) Рост платежеспособности населения

43. В качестве показатель темпа инфляции в стране используется:

- А) Паритет покупательной способности валют
- В) Номинальный обменный курс
- С) Индекс внешней торговли
- Д) Индекс потребительских цен
- Е) Индекс дискриминации

44. Полный перечень основных видов безработицы – это есть:

- А) Фрикционная, добровольная, структурная и циклическая
- В) Фрикционная
- С) Сезонная
- Д) Структурная
- Е) Циклическая

45. Фрикционная безработица имеет место, поскольку:

- А) Для квалифицированных или низкоквалифицированных работников трудно найти постоянную привлекательную работу
- В) Люди не обладают совершенной информацией о вакансиях, а фирмы – о претендентах на вакантные места
- С) Занятость ниже полной занятости, а совокупный выпуск ниже потенциального
- Д) Труд, высвобождаемый из стагнирующих отраслей, не всегда может быть немедленно применён в развивающихся отраслях
- Е) Происходят изменения в структуре общественного производства

46. К категории безработных будет относиться:

- А) Metallург, который устроился сторожем в частную фирму.
- В) Токарь, которого сегодня уволили с работы.
- С) Комбината, переведенная на режим неполной рабочей недели.
- Д) Программист, который открыл свое дело.
- Е) Рабочий, который работает неполный рабочий день.

47. В качестве показателя темпа инфляции в стране используется:

- А) Паритет покупательной способности валют;
- В) Номинальный обменный курс;
- С) Индекс внешней торговли;
- Д) Индекс потребительских цен.
- Е) Индекс дискриминации.

48. Уровень безработицы рассчитывается следующим образом:

- А) Процентное соотношение безработных к рабочей силе
- В) Рабочая сила – число безработных
- С) Число безработных – число занятых на производстве
- Д) Рабочая сила / число занятых
- Е) Числа безработных + число занятых

49. Человек, который надеется вскоре снова получить работу:

- А) Относится к разряду занятых
- В) Относится к безработным

- С) Не учитывается в составе рабочей силы
- Д) Рассматривается, как не полностью занятый
- Е) Находится во временном отпуске

50. Что характерно для фазы потребления:

- А) Непосредственное потребление жизненных благ и услуг.
- В) Производство услуг.
- С) Распределении трудовых, материальных и финансовых ресурсов.
- Д) Распределение рабочей силы по объектам.
- Е) Соединение факторов производства.

52.«Отчаявшиеся» работники, которые хотели бы работать, но прекратили поиск рабочего места:

- А)учитываются в величине фрикционной безработицы;
- В)учитываются в величине безработицы ожидания;
- С)более не учитываются в составе рабочей силы;
- Д)получают пособие в соответствии с законодательством о минимальной заработной платы.

53. Безработица ожидания возникает, когда

- А)известно, что минимальная заработная плата увеличится в ближайшем будущем;
- В)введено щедрое страхование по безработице;
- С)работники временно уволены из-за погодных условий;
- Д)реальная заработная плата превышает равновесный уровень.

54.Закон Оукена описывает:

- А)обратную связь между нормой безработицы и темпом изменения реального ВНП;
- В)обратную связь между нормой безработицы и ВНП в текущих ценах;
- С)обратную связь между нормой безработицы и ставкой процента;
- Д)обратную связь между безработицей и темпом инфляции.

55.Один из эффектов неожиданной инфляции состоит в том, что богатство перераспределяется:

- А)от заемщиков к кредиторам;
- В)от кредиторов к заемщикам;
- С)от молодых людей к старым;
- Д)от государства к фирмам.

56.Инфляция издержек вероятнее всего возникнет там, где:

- А)заработные платы растут быстрее, чем растет производительность труда;
- В)цены и заработные платы растут;
- С)расходы правительства превышают его доходы от налогов
- Д)рыночный спрос растет слишком быстро.

57.Инфляция имеет тенденцию наносить больший ущерб людям, если они:

- А)приспособили свои доходы к изменениям в процентной ставке;
- В)имеют много долгов;
- С)продают товары, цены на которые растут быстрее, чем в среднем;
- Д)получают денежные доходы, которые не растут также быстро как цены.

58.Фрикционная безработица связана с:

- А)поиском или ожиданием работы;
- В)изменением условий приема и увольнения работников;
- С)сезонностью производства;

Д)падением объемов производства;

59.Трудоустройство каких безработных требует переподготовки или повышения квалификации:

А)"фрикционно" безработных;

В)"структурно" безработных;

С)"циклически" безработных;

Д) все ответы верны?

60. Уровень безработицы при полной занятости равен:

А)нулю;

В)сумме циклической и фрикционной безработицы;

С) сумме структурной и фрикционной безработицы;

Д)размерам структурной безработицы;

Е)все ответы неверны.

Задачи

№1 В таблице приведены данные об использованы трудовых ресурсов в США (в млн.чел.):

ГОДЫ	Количество занятых	Количество безработных
1979	98,8	6,1
1980	99,3	7,6
1981	100,4	8,2
1982	99,5	10,6
1983	100,8	10,7
1984	105,0	8,5

Наибольший уровень безработицы наблюдался в _____ году и составил _____.

а) 1983; 10,6%

б) 1982; 9,6%

в) 1982; 10,7%

г) 1983; 10,7 млн.

№2 Из данных предыдущей задачи следует, что с 1979 по 1984 год уровень безработицы изменился примерно на

а) 2,5 млн.;

б) 2%;

в) на 11/2 процентных пункта;

г) невозможно определить.

№3 В таблице приведены данные о ВВП США:

Показатели	ГОДЫ					
	1972	1973	1974	1975	1976	1977
ВВП в текущих ценах, млрд. \$	1212	1359	1472	1598	1782	1990
Реальный ВВП, цены 1982 г.	2608	2744	2729	2695	2826	2958

Самые высокие темпы инфляции за этот период составили:

а) 9,9 %; б) 0,67 %; в) 67 %; г) 11%.

№4

В таблице приведены данные, которые характеризуют совокупное предложение:

Уровень цен	Произведенный ВВП в реальном выражении
130	0
130	500
130	1000
130	2000
140	2500
150	2800
160	3000
170	3000
180	3000

№5

В таблице представлены три варианта функции совокупного спроса:

Уровень цен	Реальный ВВП по расходам (1)	Реальный ВВП по расходам (2)	Реальный ВВП по расходам (3)
100	2500	5000	4400
110	2000	4500	4200
120	1500	4000	4000
130	1000	3500	3800
140	900	2500	3600
150	800	2000	3400
160	700	1500	3200
170	600	1000	3000
180	500	500	2800

1. Определите равновесный ВВП и равновесный уровень цен для каждого из трех вариантов.

2. В каких пределах изменяется реальный ВВП на кейнсианском отрезке?

3. В каких пределах изменяется реальный ВВП на классическом отрезке?

4. В каких пределах изменяется реальный ВВП на промежуточном отрезке?

№4. Согласно закону Оукена, двухпроцентное превышение фактического уровня безработицы над его естественным уровнем означает, что отставание фактического объема ВВП от потенциального составляет:

а) 2% б) 3% в) 4% г) 5% д) значительно больше, чем 5%

№6

В таблице приведены данные, которые характеризуют совокупное предложение:

Уровень цен	Произведенный ВВП в реальном выражении
130	0
130	500
130	1000
130	2000
140	2500
150	2800
160	3000
170	3000
180	3000

1. В каких пределах изменяется реальный ВВП на кейнсианском отрезке?
2. В каких пределах изменяется реальный ВВП на классическом отрезке?
3. В каких пределах изменяется реальный ВВП на промежуточном отрезке?
4. В таблице представлены три варианта функции совокупного спроса:

Уровень цен	Реальный ВВП по расходам (1)	Реальный ВВП по расходам (2)	Реальный ВВП по расходам (3)
100	2500	5000	4400
110	2000	4500	4200
120	1500	4000	4000
130	1000	3500	3800
140	900	2500	3600
150	800	2000	3400
160	700	1500	3200
170	600	1000	3000
180	500	500	2800

Определите равновесный ВВП и равновесный уровень цен для каждого из трех вариантов.

№7

В таблице приведены данные, характеризующие соотношение между доходом и потребительскими расходами в стране X, в млрд. усл. единиц.

Доход	Потребительские расходы
100	110
200	200
300	280
400	350
500	410
600	460
700	500

1. Рассчитайте предельную склонность к потреблению при условии роста дохода от 100 до 200, от 300 до 400 и от 400 до 500 млрд. усл. ед.
2. Рассчитайте предельную склонность к сбережению при условии роста дохода от 100 до 200, от 300 до 400 и от 400 до 500 млрд. усл. ед.

№8. В экономике страны функция инвестиций определяется уравнением $I=40 + 0,4 Y$, а функция сбережений - уравнением $S = - 20 + 0,6 Y$, где Y - чистый национальный продукт (ЧНП). Тогда равновесный ЧНП в стране:

- а) 100 б) 200 в) 300 г) 400

№9. ВВП страны составляет 200 млрд. долл. Предельная склонность к потреблению 0,75. Если правительство страны поставило задачу достичь ВВП на уровне 400 млрд. долл., каковы должны быть инвестиции?

- а) 100 млрд. долл. б) 200 млрд. долл. в) 150 млрд. долл. г) 50 млрд. долл.

№10. Функция потребления задана формулой: $c = 100 + 0,5 Y$.

Заполните таблицу:

Доход	Потребление	Сбережение
0		
100		
200		
300		
400		
500		

№11*. Семья положила на счет в коммерческом банке 2000 дол на год при ставке 12 %, а инфляция в этот год составила 18 %. Какому количеству долларов на начало года стала эквивалента; покупательная способность суммы, полученной семьей в конце года?

№12. Если в 2004 г. индекс цен на потребительские товары был равен 136,5, а в 2005 г. - 178,4, темп инфляции в 2005 г составляет:

- а) 19,7 %;
б) 23,5 %;
в) 30,6 %;
г) 41,9 %;
д) 57,5 %.

№13*. ВВП в 1995 г. составил 48 % от реального ВВП 1991 г., в котором была обеспечена практически полная занятость, а официальный уровень безработицы в 1995 г. составлял 2,8 %. Какой реальный уровень безработицы был в стране в 1995 г.? Сколько процентов приходилось на ее скрытую форму?

(Рекомендуется для домашнего задания.)

№14 Фактический ВВП в 1995 г. достиг 115 трлн. р. при 27 %-м уровне безработицы. Какие потери ВВП в стране из-за того, что не была достигнута полная занятость, при условии 5%-го естественного уровня безработицы?

№ 15. Постройте кривую Филлипса по данным табл. 14.1.

Таблица 14.1

Годы	Инфляция, %	Безработица, %
1990	12	1
1991	10	2
1992	9	4
1993	5	5
1994	4	7
1995	2	8

Что произойдет с кривой Филлипса, если в экономике разовьются стагфляционные процессы

Тема 11 Циклическое развитие экономики и экономический рост

- Тенденция к падению объема валовых инвестиций появляется в период, когда:
 - темпы роста продаж повышаются;
 - темпы роста продаж падают;
 - уровень роста продаж остается постоянным;
 - имеет место стагнация;
 - имеет место стагфляция.
- Политика "дешевых денег" используется в период:
 - депрессии;
 - кризиса;
 - оживления;
 - подъема;
 - на всех фазах промышленного цикла.
- Политика "дорогих денег" используется в период:
 - подъема;
 - кризиса;
 - оживления;
 - депрессии;
 - на всех фазах промышленного цикла.
- Что может считаться внешней причиной смены экономических циклов:
 - изобретения и инновации;
 - потребление;
 - инвестиции;
 - сбережение;
 - правительственная политика в области налогов и расходования государственных средств.
- Что не характерно для периода подъема:
 - сокращение инвестиций;
 - рост производства;
 - увеличение кредитов;
 - снижение безработицы;
 - снижение инфляции.
- Что понимается под расширенным воспроизводством:
 - возобновление процесса производства в увеличенных масштабах;
 - процесс постоянного повторения и возобновления производства;

- С) повторение процесса производства в неизменных масштабах;
D) вовлечение в производство все большего количества трудовых ресурсов;
E) процесс производства.
7. Что характеризует экстенсивную форму воспроизводства:
A) вовлечение дополнительных трудовых и природных ресурсов и средств производства на прежней технической основе;
B) реконструкция действующих предприятий;
C) развитие за счет обновления производства и продукции;
D) изменение технологии;
E) изменение отраслевой структуры.
8. Что характеризует интенсивную форму воспроизводства:
A) расширение производства за счет более эффективного использования всех факторов на основе новых технологий;
B) строительство новых предприятий и рост капиталовложений;
C) совершенствование средств производства и использование техники одного и того же года выпуска;
D) развитие за счет числа увеличения рабочих мест;
E) правильные ответы B) и D).
9. Увеличение объема производимой продукции за счет расширения количества применяемых факторов без изменения их качества характеризует:
A) простое воспроизводство;
B) интенсивный тип экономического роста;
C) нулевой экономический рост;
D) экстенсивный тип экономического роста;
E) смешанный тип воспроизводства.
10. В моделях экономического роста:
A) исследуются факторы, обеспечивающие совместимость динамического равновесия с полной занятостью;
B) раскрываются причины колебаний экономической активности;
C) показываются причины отклонений от траектории устойчивого равновесного роста экономики;
D) верны ответы B) и C);
E) исследуется взаимосвязь между факторами производства.
11. Потенциальный объем реального ВВП может возрасть при:
A) внедрении в производство новой, более эффективной технологии;
B) увеличении государственных расходов на выплату пособий по безработице;
C) снижении уровня цен;
D) увеличении предложения денег;
E) увеличении совокупного предложения.
12. Наиболее существенная причина экономического роста в развитых странах:
A) технологические изменения в производстве;
B) увеличение объема рабочего времени;
C) увеличение объема применяемого капитала;
D) реализация денежно-кредитной и фискальной политики, способствующей экономическому росту;
E) рост квалификации рабочей силы.

13. Экономический рост может быть проиллюстрирован:
- А) кривой совокупного спроса;
 - В) сдвигом кривой производственных возможностей влево;
 - С) движением точки по кривой производственных возможностей;
 - Д) движением от одной точки к другой внутри кривой производственных возможностей;
 - Е) сдвигом кривой производственных возможностей вправо.
14. Какие из перечисленных пунктов относятся к стадиям экономических флуктуаций?
- А) Рецессия
 - В) Бум
 - С) Депрессия
 - Д) Все вышеперечисленное
15. Какой метод используется для анализа экономических флуктуаций?
- А) Модель спроса и предложения на индивидуальных рынках
 - В) Модель агрегированного спроса и агрегированного предложения
 - С) Производственный метод
 - Д) Метод доходов
16. Экономический рост – это:
- А) Простое воспроизводство совокупного общественного продукта
 - В) Расширенное производство совокупного общественного продукта
 - С) Воспроизводство рабочей силы
 - Д) Воспроизводство жизненных благ
 - Е) Воспроизводство производственных отношений
17. Что характерно для бума?
- А) Увеличение ссудного капитала
 - В) Массовая безработица
 - С) Стагфляция
 - Д) Рост инфляции
 - Е) Массовое банкротство предприятий
18. Не относится к структуре экономического цикла:
- А) Кризис
 - В) Депрессия
 - С) Подъем
 - Д) Оживление
 - Е) Равновесие на рынке товаров
19. Численное значение какого из следующих показателей падает после наступления фазы подъема и растет после наступления фазы спада?
- А) Объем товарных запасов в обрабатывающей промышленности
 - В) Объем ВВП
 - С) Средняя продолжительность рабочей недели
 - Д) Курсы ценных бумаг
 - Е) Объем промышленного производства
20. Увеличение объема производимой продукции за счет расширения количества применяемых факторов без изменения их качества характеризует:
- А) Простое воспроизводство

- В) Интенсивный тип экономического роста
 - С) Нулевой экономический рост
 - Д) Экстенсивный тип экономического роста
 - Е) Смешанный тип воспроизводства
21. Что характерно для бума?
- А) Увеличение ссудного капитала
 - В) Массовая безработица
 - С) Стагфляция
 - Д) Рост инфляции
 - Е) Массовое банкротство предприятий
22. Каковы источники интенсивного пути развития?
- А) Внедрение новой техники
 - В) Увеличение отработанного времени
 - С) Увеличение численности работников
 - Д) Увеличение факторов производства
 - Е) Увеличение количества средств производства без изменения качества
23. Что явилось главной кризисной проблемой в экономике капиталистических стран в середине 70-х годов XX века?
- А) Резкое удорожание топливно-энергетических и сырьевых ресурсов
 - В) Разбалансированность экономики в связи с новым витком научно технического прогресса
 - С) Ослабление роли регуляторов рыночных отношений
 - Д) Усиление государственного вмешательства в экономику
 - Е) Научно-технический прогресс
24. Каковы источники экстенсивного пути развития?
- А) Улучшение организации производства
 - В) Увеличение производительности труда
 - С) Современная техника
 - Д) Увеличение численности рабочей силы
 - Е) Повышение квалификации работников
25. Не относятся к структуре экономического цикла:
- А) Кризис.
 - В) Депрессия.
 - С) Подъём.
 - Д) Оживления.
 - Е) Равновесия на рынке товаров.
26. Застой производства, депрессия сопровождающаяся большой безработицей и аномально высоким уровнем инфляции – это:
- А) Инфляция
 - В) Дефляция
 - С) Стагнация
 - Д) Стагфляция
 - Е) Девальвация
27. Что из перечисленного ниже не характерно для кризиса?
- А) Сокращение объёмов производства
 - В) Падение заработной платы

- С) Рост безработицы
 - Д) Рост инвестиций в производство
 - Е) Увеличение спроса на деньги
28. Что не характерно для периода подъема:
- А) Сокращение инвестиций.
 - В) Рост производства.
 - С) Увеличение кредитов.
 - Д) Снижение безработицы.
 - Е) Снижение инфляции.
29. Численное значение какого из следующих показателей падает после наступления фазы подъема и растет после наступления фазы спада?
- А) Объем товарных запасов в обрабатывающей промышленности
 - В) Объем ВВП
 - С) Средняя продолжительность рабочей недели
 - Д) Курсы ценных бумаг
 - Е) Объем промышленного производства
30. Что характерно для бума?
- А) Увеличение ссудного капитала
 - В) Массовая безработица
 - С) Стагфляция
 - Д) Рост инфляции
 - Е) Массовое банкротство предприятий
31. В связи с экономическим ростом часто возникает такая серьезная проблема как:
- А) Увеличение инициативы частных предпринимателей
 - В) Уравнительное распределение доходов
 - С) Усиление роли государства
 - Д) Ухудшение международных отношений
 - Е) Увеличение степени загрязнения окружающей среды
32. Типы экономического роста – это:
- А) Экстенсивный
 - В) Интенсивный
 - С) Преимущественно экстенсивный
 - Д) Преимущественно интенсивный
 - Е) Верны ответы А) и В)

Задачи

№1. На основе данных, приведенных в табл. 14.2, определите:

- а) реальный объем ВВП на душу населения;
- б) оптимальную численность населения в данной стране;
- в) темп экономического роста во 2 и 6-м годах; за базовые взять соответственно 1 и 5-й годы.

Таблица 14.2

Год	Население, млн. чел.	Реальный ВВП, млн. р.	Реальный ВВП на душу населения, млн. р.
1	110	5846	
2	112	5882	
3	114	6200	
4	116	6400	
5	118	6486	
6	120	6400	

Таблица 14.3

Год	Номинальный ВВП, млн. р.	Индекс цен	Реальный ВВП, млн. р.
1	3800	85	
2	5000	100	
3	6200	125	
4	8000	185	
5	12 000	300	
6	19200	400	
7	26 500	502	

№2 На основании данных табл. 14.3 определите:

- реальный ВВП;
- реальный ВВП в 4 и 6-м годах;
- темпы экономического роста в интервале между 3 и 4-м годами

Тема 12 Государственное регулирование экономики. Денежно-кредитная система

- Участие государства в экономике обусловлено прежде всего необходимостью:
 - обеспечения эффективного функционирования рыночного механизма;
 - защиты индивидуальных интересов;
 - защита интересов бюрократии;
 - реализация интересов отдельных социальных групп;
 - решения конкретных задач экономического и социального развития страны.
- Что из ниже перечисленного относится к общественному сектору экономики:
 - кооператив;
 - государственное предприятие;
 - частное акционерное общество;
 - единоличное владение;
 - товарищество с ограниченной ответственностью.
- M^1 включает в себя:
 - металлические и бумажные наличные деньги и чековые вклады;
 - металлические и бумажные наличные деньги и срочные вклады;
 - металлические и бумажные наличные деньги и все банковские депозиты;
 - все деньги и "почти деньги";
 - наличные деньги.
- M^2 включает в себя:
 - металлические и бумажные наличные деньги и срочные вклады;

- В) металлические и бумажные наличные деньги и чековые вклады;
С) металлические и бумажные наличные деньги и все банковские депозиты;
D) все деньги и "почти деньги";
E) наличные деньги.
5. Кредит, предоставляемый под залог недвижимости, называется;
A) коммерческим;
B) потребительским;
C) ипотечным;
D) банковским;
E) государственным.
6. Финансовая система - это:
A) совокупность финансовых и кредитных институтов;
B) совокупность банков всех уровней;
C) совокупность всех взаимосвязанных финансовых структурных элементов;
D) валютные резервы государства;
E) экономическая система.
7. Различие между деньгами и "почти деньгами" состоит в том, что:
A) деньги в отличие от "почти денег" можно расходовать непосредственно;
B) "почти деньги" включают в себя депозиты на банковских счетах, тогда как деньги не включают их;
C) деньги обращаются быстрее, чем "почти деньги";
D) "почти деньги" - это неразменные бумажные деньги, в отличие от денег;
E) одни являются бумажными, а другие металлическими.
8. Крупные срочные вклады включаются в состав:
A) M^3 ;
B) M^2 ;
C) M^1 ;
D) M^2 и M^3 ;
E) не включаются в состав M вообще.
9. Спрос на деньги для сделок изменяется следующим образом:
A) снижается при уменьшении номинального объема ВВП;
B) возрастает при увеличении процентной ставки;
C) возрастает при снижении процентной ставки;
D) снижается по мере роста номинального объема ВВП;
E) верны ответы B) и C).
10. Если спрос на деньги и предложение будет расти, то:
A) равновесное количество денег вырастет, а изменение равновесной процентной ставки предсказать невозможно;
B) равновесное количество денег и равновесная процентная ставка вырастут;
C) равновесное количество денег и равновесная процентная ставка сократятся;
D) равновесная процентная ставка вырастет, а изменение в количестве денег предсказать нельзя;
E) равновесие количества денег постоянно.
11. Какие индексы называются индексами уровня жизни ?
A) Индекс потребительских цен
B) Индекс цен производителей

- С) Индекс Доу Джонса
 D) Индекс физического объема
12. Что такое процентная ставка?
 A) Инструмент фискальной политики
 B) Инструмент социальной политики
 C) Инструмент политики невмешательства
 D) Инструмент монетарной политики
13. Можете ли вы указать эффекты операций открытого рынка на процентные ставки?
 A) Рост процентных ставок
 B) Зависимость от изменений в предложении денег
 C) Постоянство процентных ставок
 D) Зависимость от изменений в спросе на деньги
14. Если валюта данной страны без ограничений обменивается на любые иностранное валюты, то есть не существует валютных ограничений ни по текущим, ни по капитальным операциям платёжного баланса, то это означает:
 A) Внешнюю конвертируемость
 B) Внутреннюю конвертируемость
 C) Свободную конвертируемость
 D) Частичную конвертируемость
 E) Неконвертируемость
15. Если спрос на деньги и предложение денег будут расти то:
 A) Снизится эмиссия денег
 B) Равновесное количество денег и равновесная процентная ставка сократятся
 C) Равновесное количество денег вырастет а изменение процентной ставки предсказать невозможно
 D) Снизится ставка ссудного процента
 E) Равновесное количество денег и равновесная процентная ставка не изменятся
16. В банке X имеется депозит величиной 10 000 тенге. Норма обязательных резервов установлена в 15 %. Этот депозит способен увеличить сумму предоставляемых ссуд на:
 A) Неопределенную величину
 B) 7500 тенге
 C) 8500 тенге
 D) 10 000 тенге
 E) Более чем 10 000 тенге
17. Различие между деньгами и «почти деньгами» состоит в том, что:
 A) Деньги, в отличии от «почти денег» можно расходовать непосредственно
 B) «Почти деньги» включают в себя депозиты на банковских счетах, тогда как деньги не включает их
 C) Деньги обращаются быстрее, чем «почти деньги»
 D) «Почти деньги» - это неразменные бумажные деньги в отличии от денег
 E) «Почти деньги» включает в себя все товары, которые могут быть проданы за деньги

18. Если люди не тратят весь свой доход на потребление и помещают неизрасходованную сумму в банк, то можно сказать, что они:

- А) Сберегают, но не инвестируют
- В) Инвестируют, но не сберегают
- С) Не сберегают и не инвестируют
- Д) И сберегают и инвестируют
- Е) Сберегают, но инвестируют часть сбережений, которая используется для покупки ценных бумаг

19. Кредит, предоставляемый под залог недвижимости, называется.

- А) Коммерческим.
- В) Потребительским.
- С) Ипотечным.
- Д) Банковским.
- Е) Государственным.

20. В банке X имеется величиной 10 000 тенге. Норма обязательных резервов установлена в 15%. Этот депозит способен увеличить сумму предоставляемых ссуд на:

- А) Неопределенную величину.
- В) 7500 тенге.
- С) 8500 тенге.
- Д) 10 000 тенге.
- Е) Более чем 10 000 тенге.

21. Перечислить свойства кредита:

- А) Процент, залог и начисление
- В) Срочность, возвратность и платность
- С) Залоговое имущество, страхование и поручительства со стороны крупных, финансово устойчивых предприятий
- Д) Залоговое имущество, процент и начисление
- Е) Залог, процент

Задачи

№1 В таблице приведены данные о номинальном ВВП и денежной массе, исчисленной в М1 и М2, млрд.долл.

Год	М1	М2	ВВП
1	193,5	352,7	825,4
2	215,4	416,3	986,7
3	235,6	470,8	1120,7
4	280,0	689,2	1654,0
5	292,4	729,4	1765,2
6	342,5	895,2	2184,2
7	376,7	996,1	2440,5

1. Рассчитайте скорость обращения денег за указанные годы на основе М1 и М2 (до сотых). В каком случае скорость обращения денег более стабильна?
2. Рассчитайте коэффициент монетизации за указанные годы на основе М2 (до тысячных).

№2 Резервы коммерческих банков составляют 500 млн. Депозиты равняются 2 млрд. Норма обязательных резервов составляет 25%. Если ЦБ решит снизить обязательную норму резервирования до 20%, на какую величину может увеличиться предложение денег?

№3 Норма резервов равна 0,25. С помощью операций на открытом рынке ЦБ может увеличить предложение денег максимум на 550 млрд.т.

В этом случае он должен:

- а) выкупить облигации на сумму 2220 млн.т;
- б) продать облигации на сумму 110 млн.т;
- в) выкупить облигации на сумму 110 млн.т;
- г) продать облигации на сумму 550 млн.т.

№4 На основании данных табл. определите M_1, M_2, M_3 :

Виды денег	Сумма, млн. р.
Бумажные деньги	210
Вклады до востребования	430
Прочие чековые депозиты	225
Сберегательные вклады	350
Срочные вклады:	860
Мелкие	260
Крупные	600
Металлические монеты	50

Тема 13 Финансовая система. Бюджетная политика государства

1. Зависимость между налоговыми ставками и поступлениями в госбюджет иллюстрирует:

- А) кривая Лаффера;
- Б) кривая Филлипса;
- С) кривая производственных возможностей;
- Д) кривая безразличия;
- Е) изокванта.

2. Налоговая система страны:

- А) верны ответы В), С) и D);
- Б) формируется с учетом особенностей данного экономического периода;
- С) зависит от проводимой данной экономической политики;
- Д) периодически изменяется;
- Е) является частью финансовой системы.

3. Государственный бюджет становится дефицитным, когда:

- А) налоги увеличиваются;
- Б) налоги сокращаются;
- С) государственные расходы больше, чем доходы;
- Д) государственные расходы растут;
- Е) государственные расходы сокращаются.

4. Что является инструментом фискальной политики стабилизации экономики:
- А) увеличение или уменьшение государственных расходов;
 - В) повышение или понижение нормы резервов;
 - С) операции на открытом рынке;
 - Д) изменение учетной ставки;
 - Е) регулирование доходов.
5. Какой принцип налогообложения можно использовать в следующих случаях:
- а) для помощи многодетным семьям
 - б) для строительства ипподромов
 - в) для оказания помощи малоимущим
 - г) для оборудования площадок для выгуливания собак
 - д) для организации системы противопожарной безопасности
6. Какие из перечисленных налогов относятся к прямым, какие - к косвенным:
- а) индивидуальный подоходный налог
 - б) акцизы
 - в) таможенные пошлины
 - г) налог на добавленную стоимость
 - д) налог на прибыль
7. Пример встроенной стабильности - это:
- а) увеличение государством налогов в период “перегрева” экономики
 - б) снижение государством налогов в период спада
 - в) существование прогрессивной системы налогообложения
- 8.. Финансовая система – это:
- А) Совокупность кредитных институтов
 - В) Совокупность банков всех уровней
 - С) Совокупность всех взаимосвязанных финансовых структурных элементов
 - Д) Валютные резервы государства
 - Е) Экономическая система
9. К прямым налогом относят
- А) Налоги, взимаемые с доходов или имущество налогоплательщика
 - В) Акцизные
 - С) Таможенные пошлины
 - Д) НДС
 - Е) Амортизация
10. Финансовый план государство называется
- А) Государственным долгом
 - В) Государственным бюджетом
 - С) Государственным планированием
 - Д) Налогообложением
 - Е) Внебюджетные фонды
11. Правительственная политика в области расходов и налогообложения называется:
- А) Политикой, основанной на количественной теории денег.
 - В) Монетарной политикой
 - С) Фискальной политикой
 - Д) Политикой распределение доходов
 - Е) Деловым циклом

12. Зависимость между налоговыми ставками и поступлениями в государственный бюджет иллюстрирует
- А) Кривая Лаффера
 - В) Кривая Филипса
 - С) Кривая производственных возможностей
 - Д) Кривая безразличия
 - Е) Изокванта
13. Государственный бюджет становится дефицитным, когда:
- А) Налоги увеличиваются
 - В) Налоги сокращаются
 - С) Государственные расходы больше, чем доходы
 - Д) Государственные расходы растут
 - Е) Государственные расходы сокращаются
14. Фискальная политика – это:
- А) Налоговая политика
 - В) Финансово-бюджетная политика
 - С) Кредитная политика
 - Д) Денежная политика
 - Е) Социальная политика
15. Налог на добавленную стоимость относится к:
- А) Прогрессивным подоходным налогам
 - В) Потоварным налогам
 - С) Налогам на имущество
 - Д) Налогам на наследство
 - Е) Налогам на доход корпорации.
16. По способам взимания налоги делятся на:
- А) Налог на добавленную стоимость, налог на прибыль
 - В) Пропорциональные, прогрессивные, регрессивные
 - С) Прямые и косвенные
 - Д) Общие и целевые
 - Е) Общенациональные, региональные и местные
17. Зависимость между налоговыми ставками и поступлениями в госбюджет иллюстрирует:
- А) Кривая Лаффера
 - В) Кривая Филлипса
 - С) Кривая производственных возможностей
 - Д) Кривая безразличия
 - Е) Изокванта
18. По способам определения размера налоги делят на:
- А) Республиканские и муниципальные
 - В) Пропорциональные, прогрессивные, регрессивные
 - С) Прямые и косвенные
 - Д) Общие и целевые
 - Е) Общенациональные, региональные и местные
19. По способам взимания налоги делятся на:
- А) Налог на добавленную стоимость, налог на прибыль

- В) Пропорциональные, прогрессивные, регрессивные
 - С) Прямые и косвенные
 - Д) Общие и целевые
 - Е) Общенациональные, региональные и местные
20. Государственный бюджет становится дефицитным, когда:
- А) Налоги увеличиваются.
 - В) Налоги сокращаются.
 - С) Государственный расход больше, чем доходы.
 - Д) Государственные расходы растут.
 - Е) Государственные расходы сокращаются
21. Косвенные налоги:
- А) Взимаются непосредственно с получателей доходов.
 - В) Взимаются в сфере реализации продукции, перекладываются на потребителей продукции.
 - С) Взимаются с сельскохозяйственных производителей
 - Д) Взимаются с заработной платой работников.
 - Е) Взимаются с государственных служащих.

Тема 14 Макроэкономическая политика государства

1. Какие функции социальной политики являются приоритетными в переходный период экономики:
- А) защитная и распределительная;
 - В) экономическая;
 - С) идеологическая;
 - Д) нормативная;
 - Е) контрольная.
2. Социальная экономика может быть охарактеризована как:
- А) социальная среда хозяйствования;
 - В) система хозяйствования, обеспечивающая достижение социально-ориентированного экономического роста при одновременном экономически ориентированном социальном развитии;
 - С) материально-производственная сфера;
 - Д) отношение производства, распределения, обмена и потребления материальных благ;
 - Е) эффективная экономика.
3. Таможенная пошлина - это:
- А) денежный сбор, взимаемый государством через сеть таможен с товаров, имущества и ценностей при пересечении ими границы страны;
 - В) прогрессивный налог;
 - С) нетарифный инструмент;
 - Д) демпинг;
 - Е) эмбарго.
4. Государство более свободно в проведении кредитно-денежной кредитной политики:
- А) в условиях фиксированного обменного курса

- В) в условиях плавающего обменного курса
С) в условиях управляемого плавания
D) тип валютного курса не влияет на свободу в осуществлении кредитно-денежной политики
5. Что из нижеперечисленного относится к государственному сектору?
A) Строительные фирмы
B) Кооперативные хозяйства
C) Таксопарки
D) Министерства
6. Что из нижеперечисленного относится к расходам государственного сектора?
A) Налоговые и неналоговые поступления, используемые на текущие расходы
B) Покупки товаров и услуг
C) Гранты от иностранных правительств
D) Гранты от международных финансовых организаций
7. Что является одним из основных инструментов государственной политики?
A) Фискальная политика
B) Взаимодействие между потребителями и производителями
C) Экономическая активность
D) Частные интересы участников рынка
8. Какие инструменты из нижеперечисленных относятся к фискальным?
A) Бюджетные инструменты
B) Монетарные инструменты
C) Ассиметричная информация
D) Стабилизация
9. Что такое бюджетные инструменты?
A) Денежный спрос
B) Неналоговые поступления
C) Экстерналии
D) Правительственные интервенции на рынке
10. Уровень бедности определяется на основе:
A) Минимальной заработной платы
B) Минимальной пенсии
C) Прожиточного минимума
D) Размера заработной платы
E) Размера средней пенсии
11. Социальная экономика может быть охарактеризована как:
A) Социальная среда хозяйствования
B) Система хозяйствования, обеспечивающая достижение социально-ориентированного экономического роста при одновременном экономически ориентированном социальном развитии
C) Материально-производственная сфера
D) Отношение производства, распределения, обмена и потребления материальных благ
E) Эффективная экономика
12. Участие государства в экономике обусловлено прежде всего необходимостью:
A) Обеспечения эффективного функционирования рыночного механизма

- В) Защиты индивидуальных интересов
- С) Защита интересов бюрократии
- Д) Реализация интересов отдельных социальных групп
- Е) Решения конкретных задач экономического и социального развития страны

13. Политика «дорогих денег» используется в период:

- А) Подъёма
- В) Кризиса
- С) Оживления
- Д) Депрессии
- Е) На всех фазах промышленного цикла

14. Правительственная политика в области расходов и налогообложения называется:

- А) Политикой, основанной на количественной теории денег
- В) Монетарной политикой
- С) Фискальной политикой
- Д) Политикой распределения доходов
- Е) Деловым циклом

15. Политика «дорогих денег» используется в период:

- А) Подъёма
- В) Кризиса
- С) Оживления
- Д) Депрессии
- Е) На всех фазах промышленного цикла

16. Индекс стоимости жизни говорит о том:

- А) Как изменились доходы населения
- В) Какова доля обязательных расходов в бюджете потребителей
- С) Насколько больше стали платить потребители за товары
- Д) Как изменились потребности людей
- Е) Как соотносят доходы и расходы

17. Индекс стоимости жизни говорит о том.

- А) Как изменились доходы населения.
- В) Какова доля обязательных расходов в бюджете потребителей.
- С) Несколько больше стали платить потребители за товары.
- Д) Как изменились потребности людей.
- Е) Как соотносятся доходы и расходы.

18. На чём основывается прямое государственное вмешательство?

- А) На свободе торговли
- В) На законотворчестве
- С) На запрете ввоза иностранной валюты
- Д) На различных мерах экономической политики
- Е) На экономической свободе

19. Индекс стоимости жизни говорит о том:

- А) Как изменились доходы населения
- В) Какова доля обязательных расходов в бюджете потребителей
- С) Насколько больше стали платить потребители за товары
- Д) Как изменились потребности людей
- Е) Как соотносят доходы и расходы

Тема 15. Всемирное хозяйство

1. Каково место Казахстана в международном разделении труда:
 - А) специализация на новых технологиях;
 - В) специализация на поставках нефти, газа и других полезных ископаемых;
 - С) специализация на производстве пищевой продукции;
 - Д) специализация на производстве новых синтетических материалов;
 - Е) специализация на компьютерах.
2. Фритредерство – это:
 - А) политика защиты внутреннего рынка
 - В) протекционизм
 - С) политика свободной торговли
 - Д) отказ от какой бы то ни было внешнеэкономической политики
3. Если тариф будет расти, то при прочих равных условиях:
 - А) импорт вырастет
 - В) импорт сократится
 - С) экспорт вырастет
 - Д) экспорт сократится
4. Что не относится к нетарифным ограничениям и барьерам:
 - А) квоты
 - В) административные ограничения
 - С) санитарные нормы
 - Д) импортные пошлины
5. Демпинг – это:
 - А) продажа товаров на внешних рынках по очень низким ценам
 - В) продажа товаров на внешних рынках по ценам ниже себестоимости
 - С) продажа товаров на внешних рынках по ценам ниже цен внутреннего рынка
 - Д) продажа товаров на внешних рынках по самым низким ценам
6. Что из перечисленного ниже наиболее жестко ограничивает импорт количественно:
 - А) импортные квоты
 - В) импортные тарифы
 - С) введение государственной монополии на импорт
 - Д) ужесточение санитарных норм на импортируемую продукцию
7. Счет текущих операций не включает:
 - А) баланс услуг
 - В) баланс переводов
 - С) торговый баланс
 - Д) счет движения капитала
8. Активное сальдо платежного баланса увеличится, если в стране:
 - А) вырастут темпы экономического роста
 - В) снизится реальный обменный курс национальной валюты
 - С) повысится реальный обменный курс национальной валюты
 - Д) страна прекратит экспортно-импортные операции
9. Если реальный обменный курс доллара снизится,
 - А) экспорт и импорт США вырастут

- В) экспорт США вырастет, а импорт снизится
 С) импорт США вырастет, а экспорт снизится
 D) экспорт и импорт снизятся
10. Гипотеза паритета покупательной способности предполагает:
 А) закрытые границы
 В) отсутствие инфляции
 С) фиксированные номинальные обменные курсы
 D) плавающие номинальные обменные курсы валют
11. Какие торговые барьеры вы знаете?
 А) Дискриминационные государственные акции
 В) Регулирование производства
 С) Ограничение движения капитала
 D) Все вышеперечисленное
12. Что означает свободная торговля?
 А) Торговля, производимая без импортных пошлин, внутренних субсидий и торговых квот
 В) Торговля, ведущаяся с применением импортных пошлин
 С) Торговля, ведущаяся с применением торговых квот
 D) Торговля, ведущаяся с применением лицензирования импорта
13. Что значит, что страна имеет сравнительное преимущество?
 А) Страна может производить товар с более высокими издержками упущенных возможностей
 В) Страна может производить товар с более низкими издержками упущенных возможностей
 С) Страна производит товар с такими же издержками упущенных возможностей, как и другие страны
 D) Ничто из вышеперечисленного неверно
14. Что такое импортная квота?
 А) Ограничение количества импортируемого товара
 В) Контроль над качеством импортируемого товара
 С) Отсутствие ограничений на ввоз товара
 D) Все вышеперечисленное – верно
15. Что из нижеследующего относится к нетарифным барьерам?
 А) Налог на импортируемые товары
 В) Защищающие тарифы
 С) Физические барьеры
 D) Ничто из вышеперечисленного неверно
16. В каких региональных соглашениях участвует Казахстан?
 А) НАФТА
 В) ЕЭС
 С) ЕврАзЭС
 D) Все вышеперечисленные
17. Каковы основные цели ШОС?
 А) Эффективное сотрудничество в экономике и торговле
 В) Установление защитных тарифов
 С) Введение унифицированной налоговой системы

D) Все вышперечисленное

18. Каковы основные принципы деятельности ШОС?

A) Сотрудничество с другими странами и международными организациями

B) Сотрудничество только с арабскими странами

C) Сотрудничество только со странами Юго-Восточной Азии

D) Сотрудничество только с европейскими странами

19. Какая страна не является членом ЕврАзЭс?

A) Казахстан

B) Россия

C) Беларусь

D) Азербайджан

20. Какая схема голосования применяется в ЕврАзЭс?

A) В соответствии с долей финансирования организации

B) В соответствии с размерами ВВП

C) В соответствии с численностью населения

D) Все вышперечисленное верно

21. Верны ли следующие утверждения?

A) ВТО – за свободную торговлю любыми средствами

B) Торговля повышает доходы

C) Малые страны бессильны в ВТО

D) Все вышперечисленное верно

22. Сердце системы ВТО составляют:

A) Соглашения, подписанные всеми странами-членами ВТО

B) Двусторонние соглашения

C) Региональные соглашения

D) Военные соглашения

23. Что из нижеследующего считается одной из выгод ВТО?

A) Военные споры разрешаются конструктивно

B) Торговые споры разрешаются конструктивно

C) Приграничные споры разрешаются конструктивно

D) Никакие споры между странами не могут разрешаться конструктивно

24. Что из нижеперечисленного можно считать еще одной выгодой от деятельности ВТО?

A) Свободная торговля снижает стоимость жизни

B) Свободная торговля повышает стоимость жизни

C) Свободная торговля не влияет на стоимость жизни

D) Все вышесказанное верно

25. Может ли вы выделить высказывание, относящееся к наиболее общим заблуждениям относительно роли ВТО?

A) ВТО диктует политику

B) ВТО демократична по своей сути

C) ВТО выступает за свободную торговлю

D) ВТО поддерживает хорошие правительства

26. Специализация и международное разделение труда, сопровождаемые развитием мировой торговли

A) Увеличат вероятность безработицы во всем мире

- В) Увеличат мировое производство товаров и услуг
 С) Приведут к снижению уровня жизни бедных странах
 D) Уничтожат разницу в уровнях жизни в разных странах
 E) Уменьшат вероятность безработицы во всем мире
27. Какая из перечисленных проблем не относится к глобальным социально – экономическим проблемам?
 A) Экономическая отсталость (бедность)
 B) Демографическая проблема
 C) Продовольственная проблема
 D) Проблема роста преступности в городе
 E) Экологическая проблема
28. Пошлина – это:
 A) Акцизный налог, устанавливаемый правительством на импортируемый товар
 B) Импортная квота
 C) Все нетарифные барьеры
 D) Импортные субсидии
 E) Любое вмешательство государства в существующий режим торговли
29. Как правильно охарактеризовать понятие «экспортная квота»?
 A) Это отношение стоимости экспорта к стоимости валового внутреннего продукта
 B) Это задолженность государства гражданам и организациям других стран
 C) Это соотношение платежей за границу и поступлений из-за границы за определенный период
 D) Это отношение изменения чистого экспорта к применению дохода
 E) Это субсидии
30. Специализация и международное разделение труда, сопровождаемые развитием мировой торговли:
 A) Увеличат вероятность безработицы во всём мире
 B) Увеличат мировое производство товаров и услуг
 C) Приведут к снижению уровня жизни во всех странах
 D) Уничтожат разницу в уровнях жизни в разных странах
 E) Уменьшат вероятность безработицы во всём мире
31. Как правильно охарактеризовать понятие «экспортная квота»?
 A) Это отношение стоимости экспорта к стоимости валового внутреннего продукта
 B) Это задолженность государства гражданам и организациям других стран
 C) Это соотношение платежей за границу и поступлений из-за границы за определённый период
 D) Это отношение изменения чистого экспорта к применению дохода
 E) Это субсидии
32. Что не относится к внешнеторговой политике государства?
 A) Протекционизм.
 B) Квотирование.
 C) Эмбарго.
 D) Денежно-кредитная политика.
 E) Демпинг.
33. Международное разделение труда связано.
 A) С миграцией рабочей силы.

- В) С абсолютными преимуществами страны.
 - С) С миграцией капитала.
 - Д) С теорией сравнительных преимуществ.
 - Е) С обособлением товаропроизводителей.
34. Пошлина-это:
- А) Акцизный налог, усанавливается правительством на импортируемый товар.
 - В) Импортная квота.
 - С) Все нетарифные барьеры.
 - Д) Импортные субсидии.
 - Е) Любое вмешательство государства в существующий режим торговли.
35. Если товар вывозится из страны, то для данной страны это:
- А) Экспорт
 - В) Импорт
 - С) Реэкспорт
 - Д) Международный товарообмен
 - Е) Отток национального богатства
- 36.Какая из следующих форм торговых барьеров не является существенным препятствием для свободной торговли:
- А) Импортная квота.
 - В) Лицензия на экспорт и импорт.
 - С) Пошлина на импорт.
 - Д) Добровольное экспортное ограничение.
 - Е) Тарифы.
- 37.Если валюта данной страны без ограничений обменивается на любые иностранные валюты, т.е не существует валютных ограничений ни по текущим, ни по капитальным операциям платежного баланса, то это означает:
- А) Внешнюю конвертируемость.
 - В) Внутреннюю конвертируемость
 - С) Свободную конвертируемость.
 - Д) Частную конвертируемость
 - Е) Неконвертируемость
38. Принцип сравнительного преимущества впервые сформулировал:
- А) Тома Мальтус.
 - В) Давид Риккардо.
 - С) Адам Смит.
 - Д) Альфред Маршалл.
 - Е) Карл Маркс.

Формат 60x84 1/12
Объем 99 стр. 8,25 печатный лист
Тираж 20 экз.,
Отпечатано
в редакционно-издательском отделе
КГУТиИ им. Ш Есенова
г.Актау, 27 мкр.